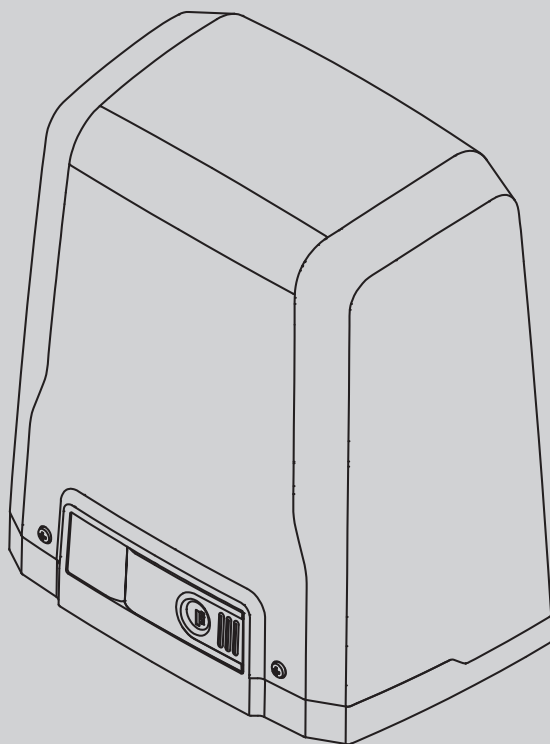




D811972.00101_02 11-04-14

ACCIONADOR PARA PORTÕES DE CORRER DE CREMALHEIRA MOTER ΓΙΑ
ΣΥΡΟΜΕΝΕΣ ΚΑΓΚΕΛΟΠΟΡΤΕΣ ΜΕ ΚΡΕΜΑΓΙΕΡΑ
SIŁOWNIK DO BRAM PRZESUWNYCH ŁAŃCUCHOWYCH
ИСПОЛНИТЕЛЬНЫЙ МЕХАНИЗМ ДЛЯ РАЗДВИЖНЫХ ВОРОТ НА ЗУБЧАТОЙ РЕЙКЕ
POHON PRO POSUVNÉ BRÁNY S HŘEBENOVOU TYČÍ
KREMAJERLİ YANA KAYAR GİRİŞ KAPILARI İÇİN AKTÜATÖR



INSTRUÇÕES DE USO E DE INSTALAÇÃO
ΟΔΗΓΙΕΣ ΧΡΗΣΗΣ ΚΑΙ ΕΓΚΑΤΑΣΤΑΣΗΣ
INSTRUKCJA UŻYTKOWANIA I INSTALACJI
РУКОВОДСТВО ПО УСТАНОВКЕ И ЭКСПЛУАТАЦИИ
INAVOD K OBSLUZE A INSTALACI
KULLANIM VE MONTAJ BİLGİLERİ

DEIMOS BT A 400
DEIMOS BT A 600

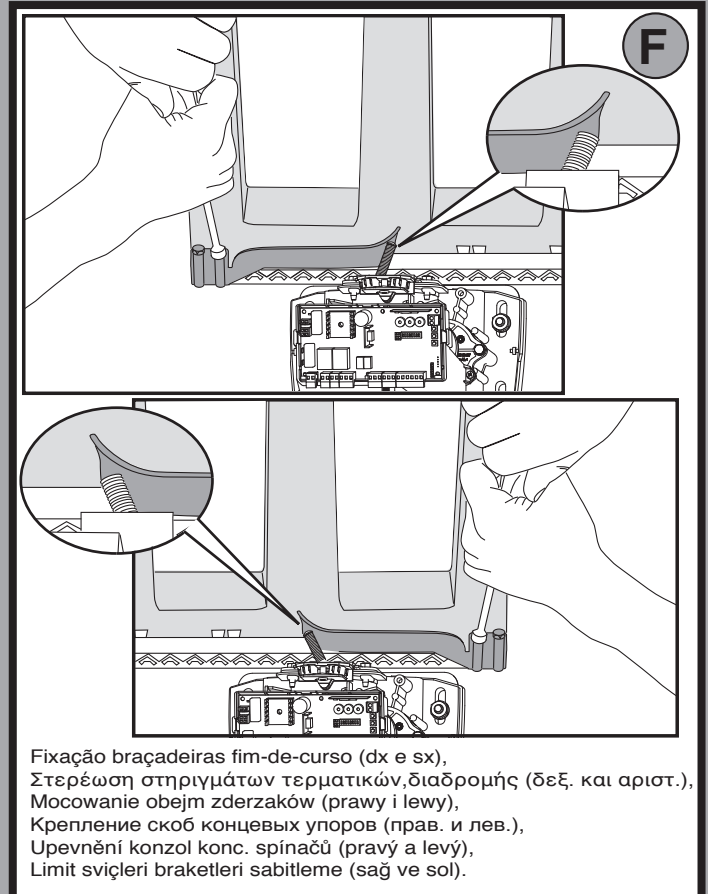
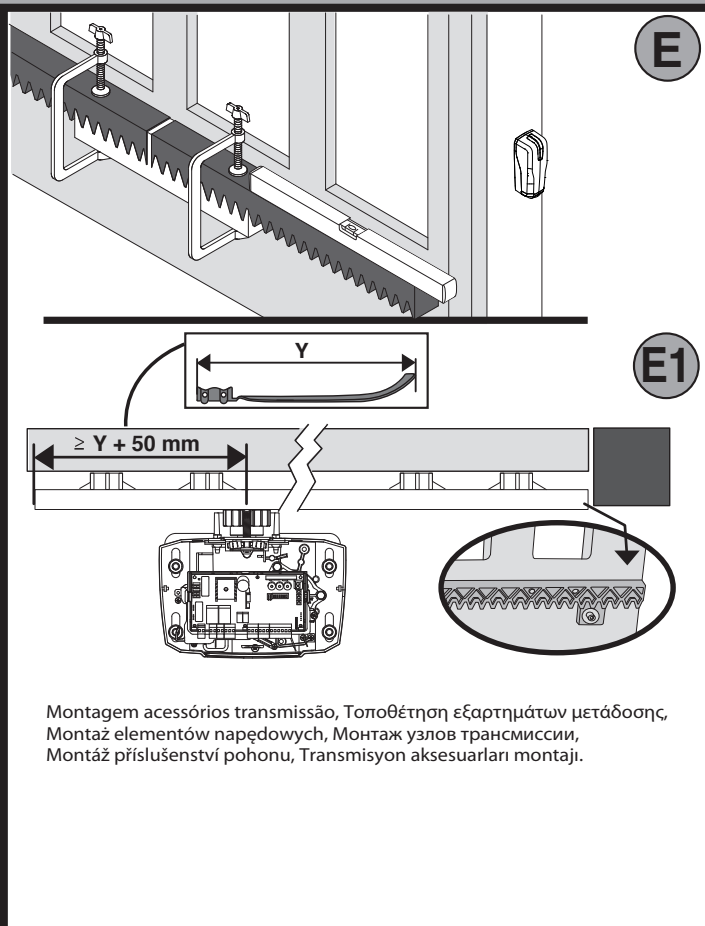
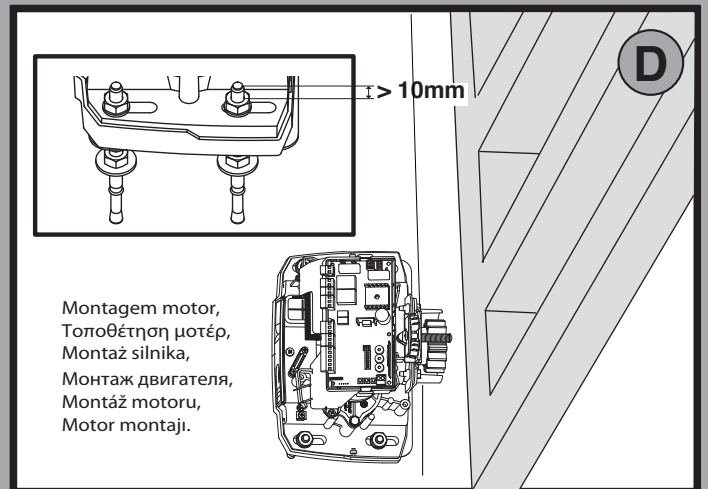
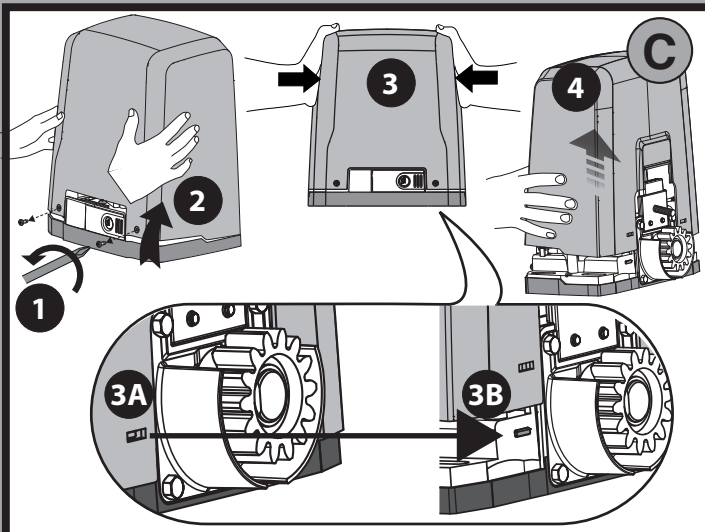
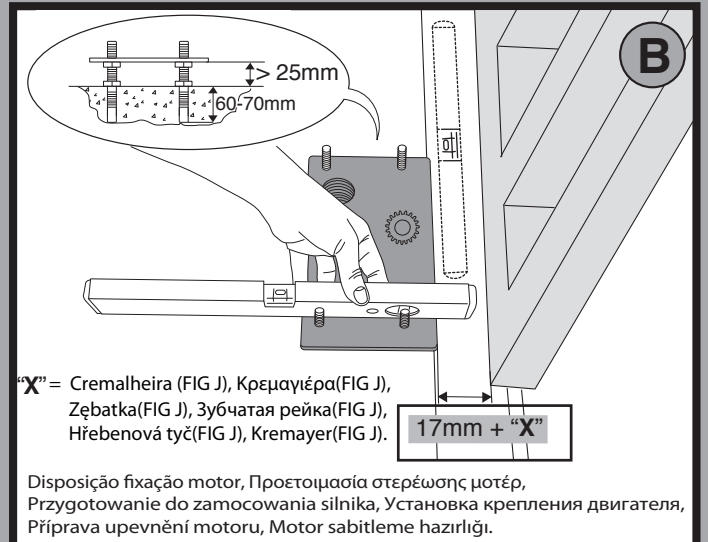
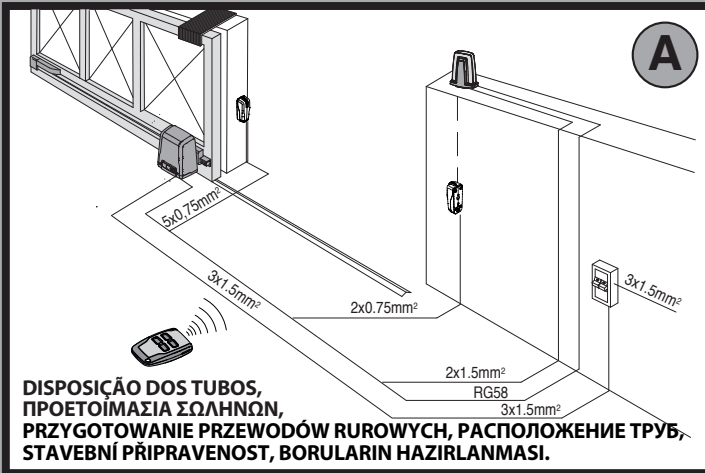
BFT

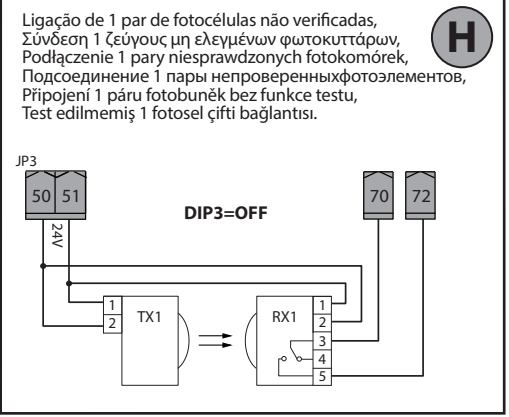
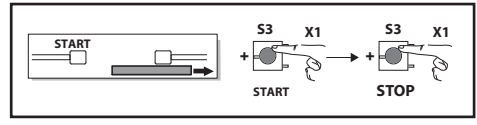
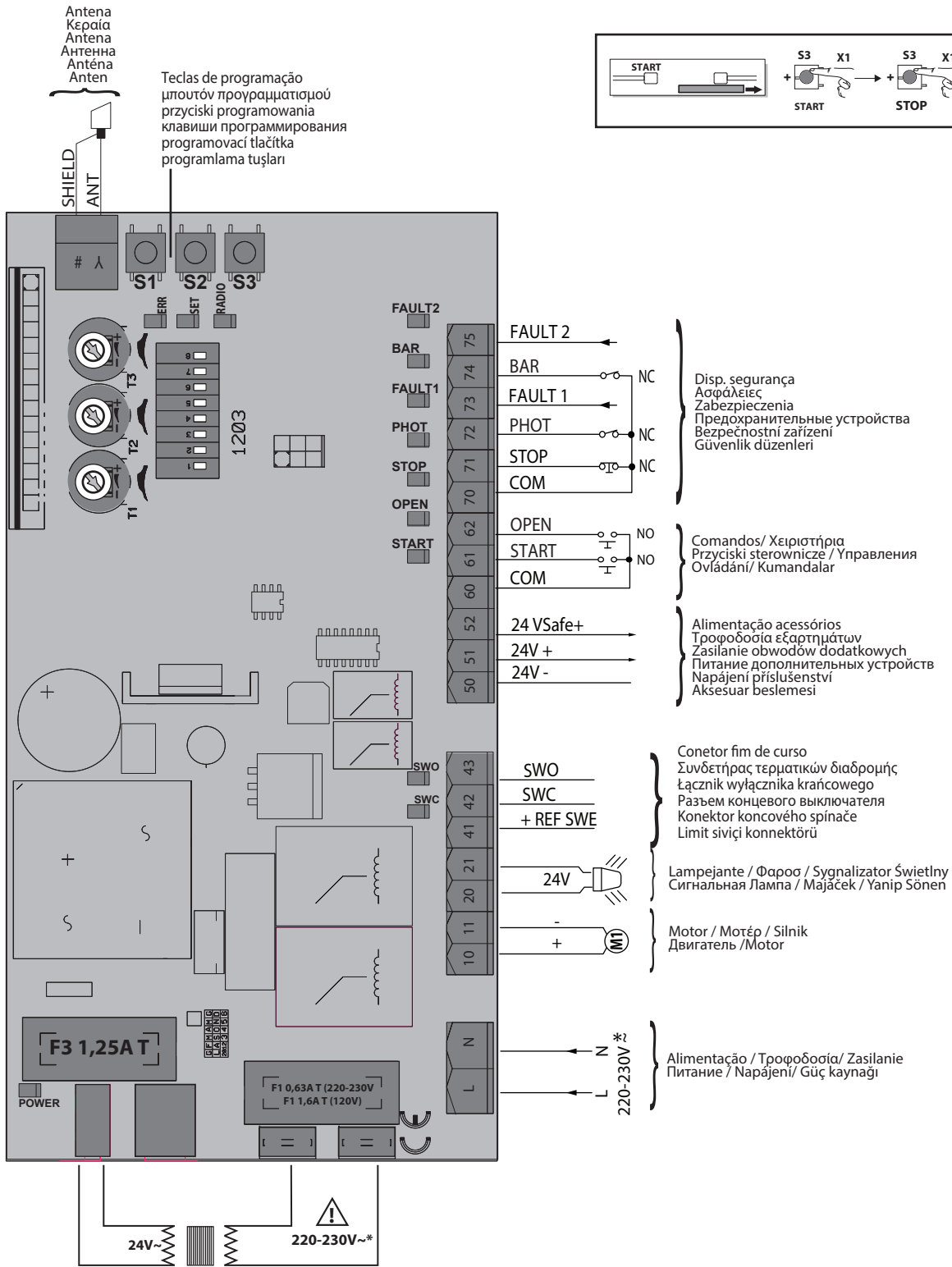


AZIENDA CON SISTEMA DI GESTIONE
INTEGRATO CERTIFICATO DA DNV
= UNI EN ISO 9001:2008 =
UNI EN ISO 14001:2004

INSTALAÇÃO RÁPIDA - ΓΡΗΓΟΡΗ ΕΓΚΑΤΑΣΤΑΣΗ - SZYBKA INSTALACJA - БЫСТРАЯ УСТАНОВКА - RYCHLÁ INSTALACE - HIZLI KURMA

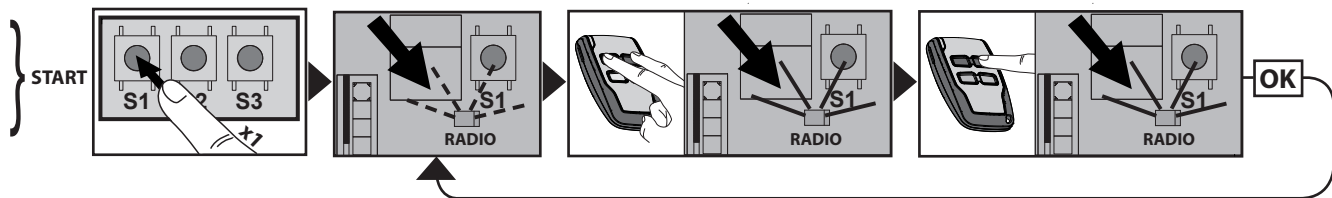
D812622 00101_02





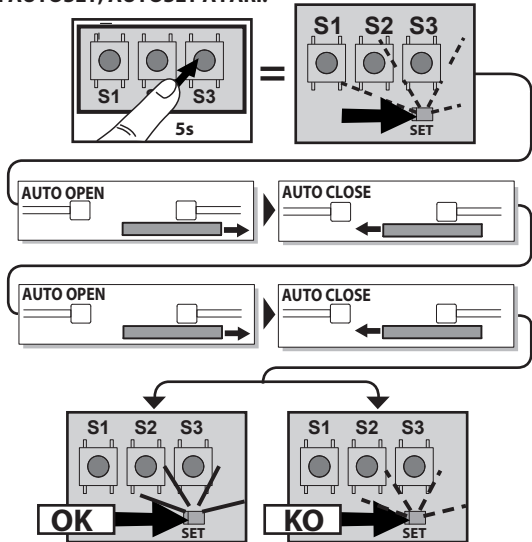
MEMORIZAÇÃO DO RADIOCOMANDO, ΑΠΟΘΗΚΕΥΣΗ ΤΗΛΕΧΕΙΡΙΣΤΗΡΙΟΥ, WPROWADZANIE DO PAMIĘCI, STEROWANIA RADIOWEGO, UKLÁDÁNÍ RÁDIOVÉHO DÁLKOVÉHO, RAYO KUMANDA KAYDETME.

I



REGULAÇÃO AUTOSET, ΡΥΘΜΙΣΗ AUTOSET, REGULACJA USTAWIEŃ, AUTOMATYCZNYCH, РЕГУЛИРОВКА АВТОМАТИЧЕСКОЙ НАСТРОЙКИ, NASTAVENÍ AUTOSET, AUTOSET AYARI.

11



LEGENDA - ΥΠΟΜΝΗΜΑ-LEGENDA
УСЛОВНЫЕ ОБОЗНАЧЕНИЯ - LEGENDA - ANLAMLAR

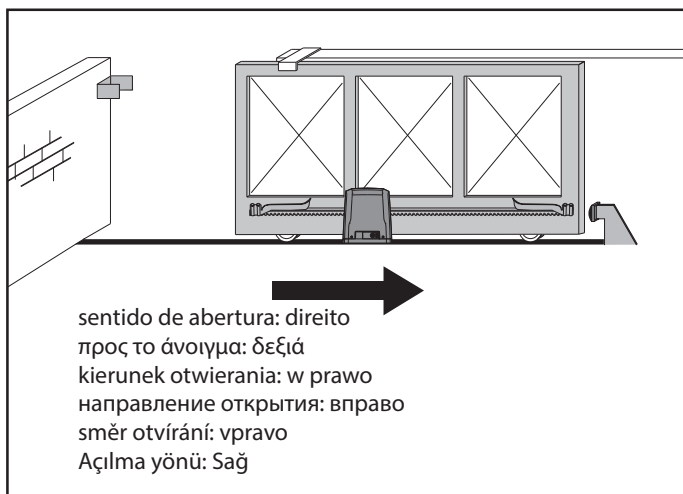
Fixo
Σταθερά αναμμένο
Świeci
Светится ровным светом
Svití
Sabit



Luz fixa
Συνεχής αναλαμπή
Świeci światłem ciągłym
Непрерывное мигание
Plynulé blikání
Süreklı yanıp sönme

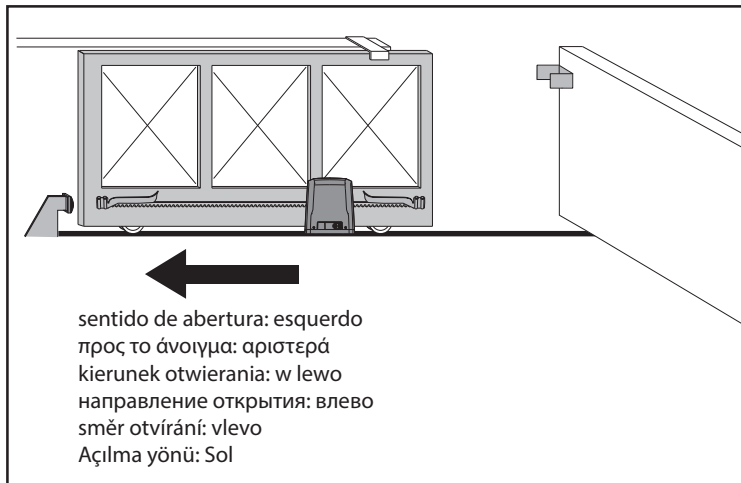


Luz intermitente
Διαλείπουσα αναλαμπή
Miga
Прерывистое мигание
Přerušované blikání
Aralıklı yanıp sönme

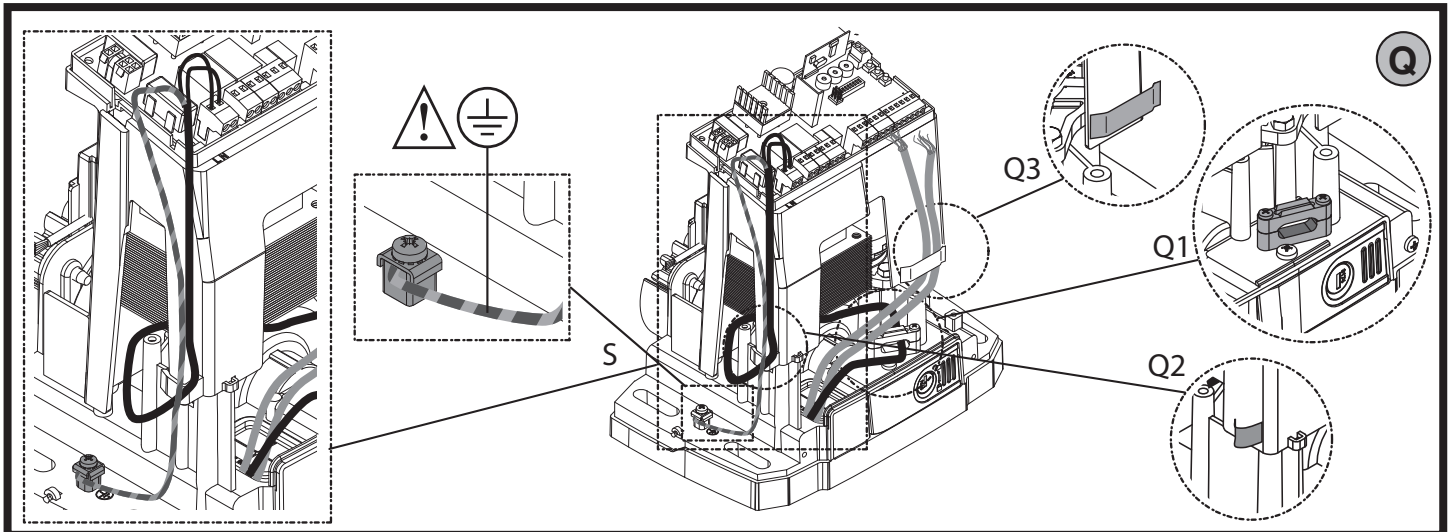
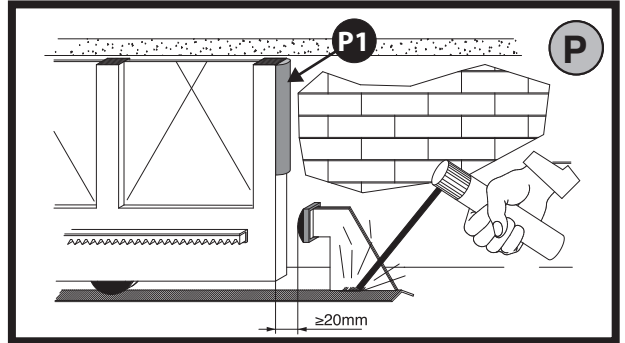
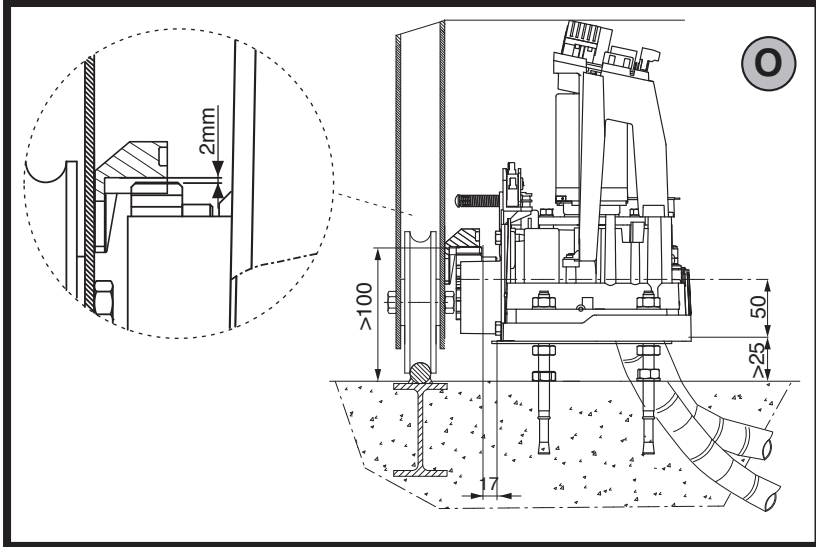
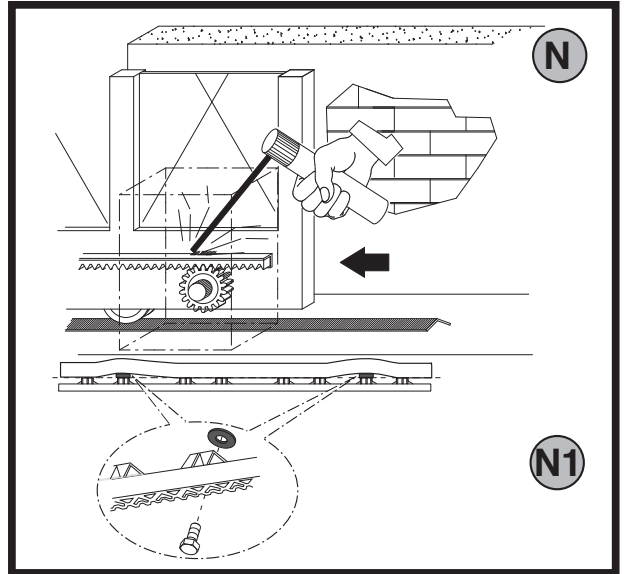
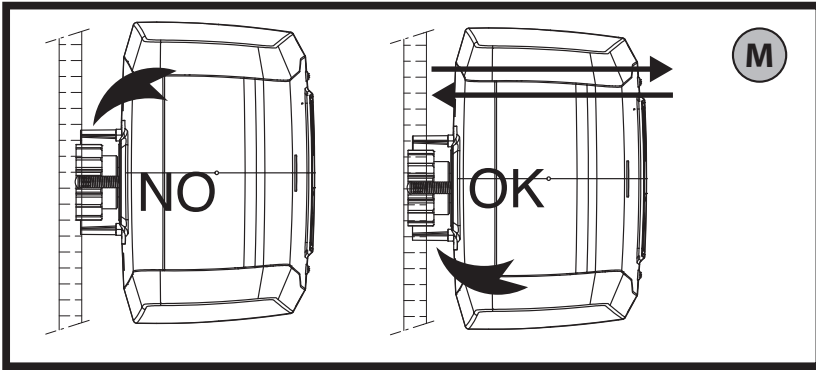
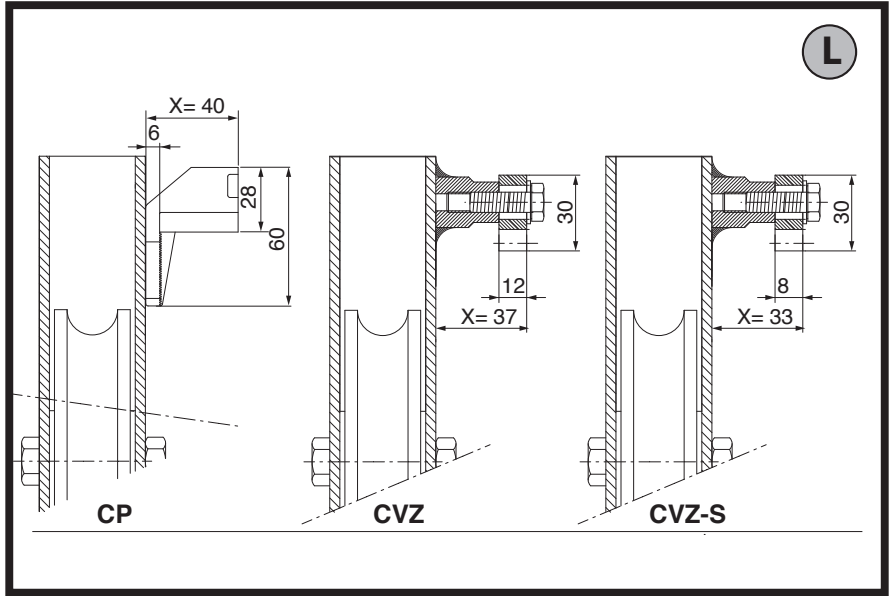
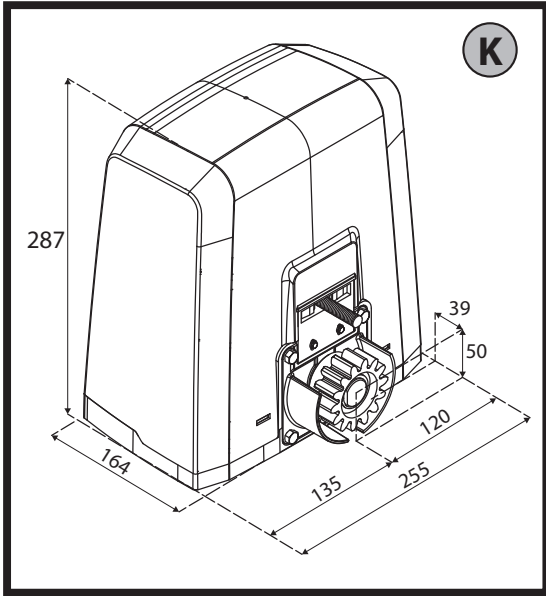


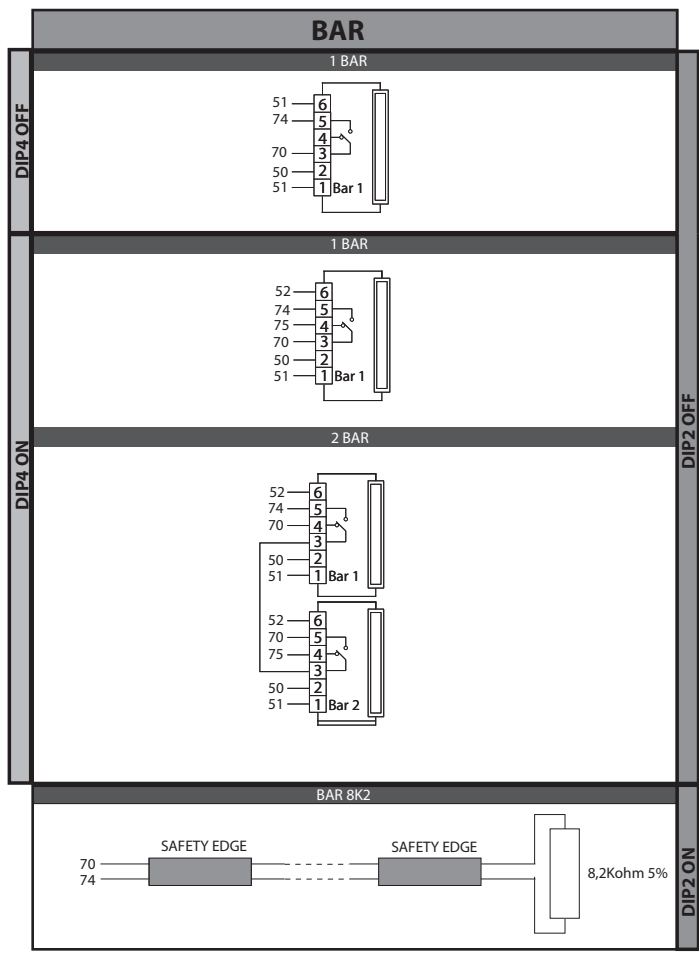
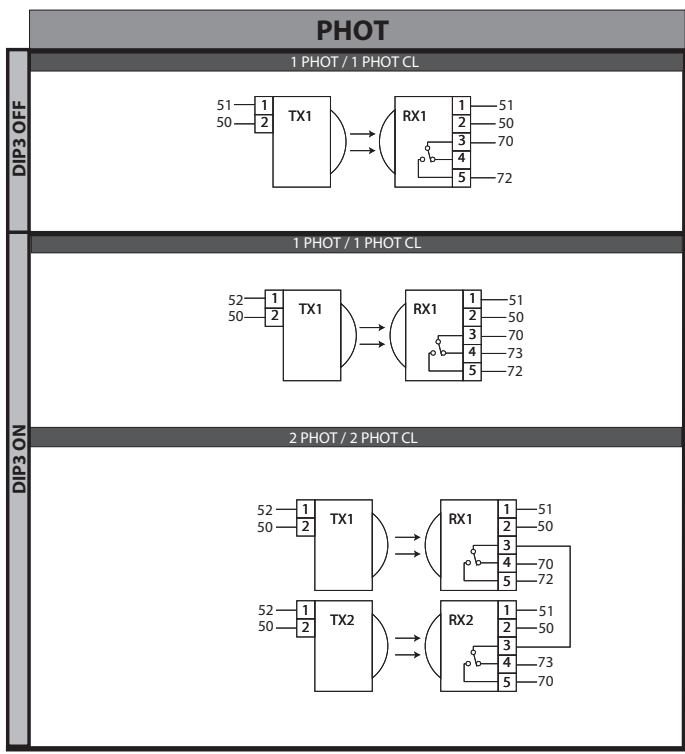
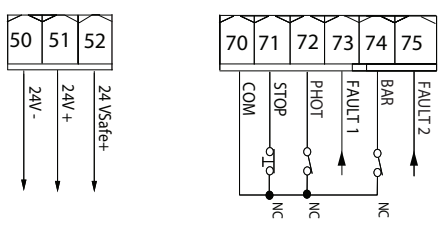
1

J



2





1) ΓΕΝΙΚΑ

Το μοτέρ **DEIMOS BT A** παρέχει μεγάλη ευελιξία εγκατάστασης χάρη στην εξαιρετικά χαμηλή θέση του πινιόν, στο μικρό του μέγεθος και στη ρύθμιση ύψους και βάθους που διαθέτει. Ο ρυθμιζόμενος ηλεκτρονικός περιοριστής ροπής παρέχει ασφάλεια από σύνθλιψη. Ο χειροκίνητος χειρισμός έκτακτης ανάγκης μέσω μοχλού αποσύμπλεξης είναι εξαιρετικά απλό.

Η ακινητοποίηση στο τέρμα της διαδρομής ελέγχεται από ηλεκτρομηχανικούς μικροδιακόπτες.

Ο πίνακας χειριστηρίων **HAMAL** διατίθεται από τον κατασκευαστή με τυπική ρύθμιση. Οποιαδήποτε μεταβολή πρέπει να πραγματοποιείται μέσω διαμόρφωσης των TRIMMER και DIP SWITCH.

Τα βασικά χαρακτηριστικά είναι:

- Έλεγχος 1 μοτέρ χαμηλής τάσης
- Ανίχνευση εμποδίων
- Χωριστές εισοδοί για τις ασφάλειες
- Ενσωματωμένος δέκτης ραδιοσημάτων rolling-code με αναπαραγωγή πομπών. Η πλακέτα διαθέτει βάση ακροδεκτών αποσπώμενου τύπου για να διευκολύνεται η συντήρηση και η αντικατάσταση. Διατίθεται με σειρά τοποθετημένων βραχυκυκλωτήρων για να διευκολύνεται ο εγκαταστάτης στο έργο του. Οι βραχυκυκλωτήρες αφορούν τους ακροδέκτες: 70-71, 70-72, 70-74. Εάν οι ακροδέκτες αυτοί χρησιμοποιούνται, πρέπει να αφαιρεθούν οι αντίστοιχοι βραχυκυκλωτήρες.

ΕΛΕΓΧΟΣ

Ο πίνακας **HAMAL** πραγματοποιεί έλεγχο (τεστ) των ρελέ τροφοδοσίας και των συστημάτων ασφαλείας (φωτοκύτταρα), πριν την εκτέλεση κάθε κύκλου ανοίγματος και κλεισίματος.

Σε περίπτωση προβλήματος, ελέγξτε τη λειτουργία των συνδεδεμένων συστημάτων και τις καλωδιώσεις.

2) ΤΕΧΝΙΚΑ ΧΑΡΑΚΤΗΡΙΣΤΙΚΑ

MOTER		
	400	600
Τροφοδοσία	120V 60Hz 220-230V 50/60 Hz(*)	120V 60Hz 220-230V 50/60 Hz(**)
Μοτέρ	24V ---	24V ---
Απορροφούμενη ισχύς	50W	70W
Μέγ. κατανάλωση ρεύματος	0,5A (230V~) - 1A (110V~)	0,5A (230V~) - 1A (110V~)
Μονάδα πινιόν (standard)	4mm (14 δόντια)	4mm (14 δόντια)
Ταχύτητα πόρτας (standard)	12m/min	12m/min
Μέγ. βάρος πόρτας-standard**	4000N (≈400kg)	6000N (≈600kg)
Μονάδα πινιόν (γρήγορα)	4mm (18 δόντια)	4mm (18 δόντια)
Ταχύτητα πόρτας (γρήγορα)	15,5m/min	15,5m/min
Μέγ. βάρος πόρτας-γρήγορα**	3000N (≈300kg)	3600N (≈360kg)
Μέγ. ροπή	20Nm	30Nm
Αντίδραση στην κρούση	Ηλεκτρονικός περιοριστής ροπής	Ηλεκτρονικός περιοριστής ροπής
Λίπανση	Μόνιμη με γράσο	Μόνιμη με γράσο
Χειροκίνητος χειρισμός	Μηχανική αποσύμπλεξη με μοχλό	Μηχανική αποσύμπλεξη με μοχλό
Τύπος χρήσης	εντατική	εντατική
Εφεδρικές μπαταρίες (προαιρετικά)	2 μπαταρίες των 12V 1, 2Ah	2 μπαταρίες των 12V 1, 2Ah
Συνθήκες περιβάλλοντος	από -20°C έως +55°C	από -20°C έως +55°C
Βαθμός προστασίας	IP44	IP44
Θόρυβος	<70dBA	<70dBA
Βάρος ενεργοποιητή	7kg (≈70N)	7kg (≈70N)
Διαστάσεις	Βλέπε Fig. K	Βλέπε Fig. K
ΚΕΝΤΡΙΚΗ ΜΟΝΑΔΑ		
Μόνωση δικτύου/χαμηλή τάση	> 2MΩhm 500V ---	
Θερμοκρασία λειτουργίας	-20 / +55°C	
Θερμική προστασία	Λογισμικό	
Διηλεκτρική αντοχή	δίκτυο/bt 3750V~ επί 1 λεπτό	
Τροφοδοσία εξαρτημάτων	24V--- (0,2 A μέγ. κατανάλωση) 24V---safe	
AUX 0 - Φαρος	Τροφοδοσία επαφής 24V --- N.O. (1A max)	
Ασφάλειες	βλ. G	
Ενσωματωμένος ραδιοδέκτης Rolling-Code	συχνότητα 433.92MHz	
Ρύθμιση παραμέτρων και λειτουργιών	TRIMMER + DIP SWITCH	
Αρ. συνδυασμών	4 δις	
Μέγ. αριθμός προγραμματιζόμενων τηλεχειριστηρίων	63	

Μέγιστος χρόνος λειτουργίας

3 λεπτά

(*) Ειδικές τάσεις τροφοδοσίας κατόπιν παραγγελίας.
(**) Δεν προβλέπονται ελαχίστες ή μέγιστες διαστάσεις για το κινούμενο εξάρτημα που μπορεί να χρησιμοποιηθεί

Εκδόσεις πομπών που χρησιμοποιούνται:
Όλοιοπομποί ROLLING CODE που είναι συμβατοί με

**3) ΠΡΟΕΤΟΙΜΑΣΙΑ ΣΩΛΗΝΩΝ FIG. A**

Προετοιμάστε την ηλεκτρική εγκατάσταση σύμφωνα με τους ισχύοντες κανονισμούς CEI 64-8, IEC364, το πρότυπο HD384 και τους άλλους εθνικούς κανονισμούς.

4) ΠΡΟΕΤΟΙΜΑΣΙΑ ΣΤΕΡΕΩΣΗΣ ΜΟΤΕΡ FIG. B

Προετοιμάστε μια εκσκαφή για την πλάκα τσιμέντου στην οποία πρέπει να βυθιστούν τα αγκύρια της πλάκας βάσης για τη στερέωση του μοτέρ τηρώντας τις αποστάσεις στην FIG. B.

5) ΑΦΑΙΡΕΣΗ ΚΑΛΥΜΜΑΤΟΣ FIG. C

- Ξεβιδώστε τις δύο μπροστινές βίδες (FIG. C - rif.1)
- Σπρώξτε όπως στην εικόνα (FIG. C - rif.2 - rif.3) για να αποσυνδέσετε το κάλυμμα από τα δύο πίσω τεμάχια (FIG. C - rif.3A e FIG. C - rif.3B).
- Σηκώστε το κάλυμμα (FIG. C - rif.4).

6) ΤΟΠΟΘΕΤΗΣΗ ΜΟΤΕΡ FIG. D**7) ΤΟΠΟΘΕΤΗΣΗ ΕΞΑΡΤΗΜΑΤΩΝ ΜΕΤΑΔΟΣΗΣ FIG. E - E1**

Συνιστώμενοι τύποι κρεμαγιέρας (fig. L)

8) ΚΕΝΤΡΑΡΙΣΜΑ ΚΡΕΜΑΓΙΕΡΑΣ ΩΣ ΠΡΟΣ ΤΟ ΠΙΝΙΟΝ FIG. M - N1 - O

⚠ ΚΙΝΔΥΝΟΣ - Η συγκόλληση πρέπει να γίνει από εξειδικευμένο τεχνικό που διαθέτει όλα τα ατομικά συστήματα προστασίας σύμφωνα με τους ισχύοντες κανονισμούς ασφαλείας FIG. L.

9) ΣΤΕΡΕΩΣΗ ΣΤΗΡΙΓΜΑΤΩΝ ΤΕΡΜΑΤΙΚΟΥ ΔΙΑΔΡΟΜΗΣ FIG. F**10) ΤΕΡΜΑΤΙΚΑ ΑΚΙΝΗΤΟΠΟΙΗΣΗΣ FIG. P**

⚠ ΚΙΝΔΥΝΟΣ - Η πόρτα πρέπει να διαθέτει μηχανικά τερματικά ακινητοποίησης τόσο στο άνοιγμα όσο και στο κλείσιμο, έτσι ώστε να μην επιτρέπεται η έξοδος της από τον πάνω οδηγό. Τα τερματικά θα πρέπει να είναι στερεωμένα στο δάπεδο, λίγα εκατοστά πέρα από το σημείο ηλεκτρικής ακινητοποίησης.

Σημείωση: ο ανιχνευτής εμποδίων P1 πρέπει να εγκατασταθεί έτσι ώστε να μην ενεργοποιείται από τα μηχανικά στοπ.

11) ΧΕΙΡΟΚΙΝΗΤΗ ΑΠΟΣΥΜΠΛΕΞΗ (Βλ. ΟΔΗΓΙΕΣ ΧΡΗΣΗΣ - FIG. 3-).

Προσοχή Μη σπρώχνετε ΑΠΟΤΟΜΑ την πόρτα, αλλά ΣΥΝΟΔΕΨΤΕ την σε όλη τη διαδρομή της.

12) ΣΥΝΔΕΣΗ ΒΑΣΗΣ ΑΚΡΟΔΕΚΤΩΝ FIG. G - Q

Αφού περάσετε τα κατάλληλα ηλεκτρικά καλώδια στα κανάλια και στερεώσετε τα διάφορα εξαρτήματα του αυτοματισμού στα επιλεγμένα σημεία, θα πρέπει να εκτελέσετε τη σύνδεση σύμφωνα με τις οδηγίες και τα σχέδια του εγχειριδίου οδηγίων. Συνδέστε τη φάση, το ουδέτερο και τη γείωση (υποχρεωτική). Το ηλεκτρικό καλώδιο πρέπει να ασφαλίσει στον ειδικό σφιγκτήρα (FIG. Q-Q1) και στο στυπιοθλίπτη (FIG. Q-Q2), ο αγωγός προστασίας (γείωση) με κίτρινο/πράσινο μανδύα πρέπει να συνδεθεί στον ειδικό ακροδέκτη (FIG. Q-Q5), οι αγωγοί πολύ χαμηλής τάσης πρέπει να περάσουν μέσα στον ειδικό στυπιοθλίπτη (FIG. Q-Q3).

ΠΡΟΕΙΔΟΠΟΙΗΣΕΙΣ - Για τις διαδικασίες καλωδίωσης και εγκατάστασης πρέπει να εφαρμόζονται οι ισχύοντες κανονισμοί και οι κανόνες της ορθής τεχνικής. Οι αγωγοί που τροφοδοτούνται με διαφορετικές τάσεις, πρέπει να διαχωρίζονται ή να μονώνονται κατάλληλα με πρόσθετη μόνωση τουλάχιστον 1mm. Οι αγωγοί πρέπει να στερεώνονται με πρόσθετο σύστημα κοντά στους ακροδέκτες, για παράδειγμα με δετικά καλωδίων. Όλα τα καλώδια σύνδεσης πρέπει να διατηρούνται σε απόσταση ασφαλείας από τις ψύκτρες.

ΕΓΧΕΙΡΙΔΙΟ ΕΓΚΑΤΑΣΤΑΣΗΣ

D811972 00101_02

	Ακροδέκτης	Ορισμός	Περιγραφή
τροφοδοσία	L	ΦΑΣΗ	Μονοφασική τροφοδοσία 220-230V 50/60 Hz*
	N	ΟΥΔΕΤΕΡΟΣ	
	JP31	ΠΡΩΤ ΜΕΤΑΣΧ	Σύνδεση πρωτεύοντος μετασχηματιστή, 220-230V
	JP32		
	JP13	ΔΕΥΤ ΜΕΤΑΣΧ	Τροφοδοσία πλακέτας: 24V~ Δευτερεύον μετασχηματιστή
μοτέρ	10	MOT +	Σύνδεση μοτέρ 1.
	11	MOT -	
Αυχ	20	AUX 0 - Φάρος ΕΠΑΦΗΣ 24V (N.O.) (1A MAX)	Ο επαφή παραμένει κλειστή κατά τη διάρκεια της κίνησης του φύλλου της πόρτας
	21		
Τερματικά διαδρομής	41	+REF SWE	Ουδέτερος τερματικών
	42	SWC	Τερματικό διαδρομής κλεισίματος SWC (N.C.)
	43	SWO	Τερματικό διαδρομής ανοίγματος SWO (N.C.)
τροφοδοσία εξαρτημάτων	50	24V-	Έξοδος τροφοδοσίας εξαρτημάτων.
	51	24V+	
	52	24 Vsafe+	Έξοδος τροφοδοσίας για ελεγμένα συστήματα ασφαλείας (πομπός φωτοκυττάρων και πομπός ανιχνευτή εμποδίων). Έξοδος ενεργή μόνο στον κύκλο λειτουργίας.
χειριστήρια	60	Ουδέτερος	Ουδέτερος εισόδων START και OPEN
	61	START	Μπουτόν εντολής START (N.O.) Λειτουργία σύμφωνα με τις λειτουργίες "3-4 ΒΗΜΑΤΩΝ"
	62	OPEN	Μπουτόν εντολής ΑΝΟΙΓΜΑ (OPEN) (N.O.) Η εντολή εκτελεί ένα άνοιγμα. Αν η είσοδος παραμένει κλειστή, τα φύλλα παραμένουν ανοιχτά μέχρι το άνοιγμα της επαφής. Με ανοιχτή επαφή, ο αυτοματισμός κλείνει μετά το χρόνο tca, αν έχει ενεργοποιηθεί.
	70	Ουδέτερος	Ουδέτερος εισόδων STOP, PHOT και BAR
Ασφάλειες	71	STOP	Η εντολή διακόπτει την κίνηση. (N.C.) Εάν δεν χρησιμοποιείται αφήστε το βραχυκυκλωτήρα στη θέση του.
	72	PHOT (*)	Είσοδος ΦΩΤΟΚΥΤΤΑΡΟ (N.C.) Λειτουργία σύμφωνα με τις λειτουργίες "ΦΩΤΟΚΥΤΤΑΡΟ / ΦΩΤΟΚΥΤΤΑΡΟ ΚΑΤΑ ΤΟ ΚΛΕΙΣΙΜΟ". Εάν δεν χρησιμοποιείται αφήστε το βραχυκυκλωτήρα στη θέση του.
	73	FAULT 1	Είσοδος ελέγχου συστημάτων ασφαλείας συνδεδεμένων στο PHOT.
	74	BAR (*)	Είσοδος ανιχνευτή εμποδίων BAR (N.C.). Διαμόρφωση σύμφωνα με τις λειτουργίες "BAR/8K2". Η εντολή αντιστρέφει την κίνηση για 2 δευτ. Εάν δεν χρησιμοποιείται αφήστε το βραχυκυκλωτήρα στη θέση του.
	75	FAULT 2	Είσοδος ελέγχου συστημάτων ασφαλείας συνδεδεμένων στο BAR.
Κεραία	Y	ΚΕΡΑΙΑ	Είσοδος κεραίας. Χρησιμοποιείτε κεραία συντονισμένη στα 433MHz. Για τη σύνδεση Κεραίας-Δέκτη χρησιμοποιήστε ομοαξονικό καλώδιο RG58. Η παρουσία μεταλλικών όγκων κοντά στην κεραία, μπορεί να προκαλέσει παρεμβολές στη λήψη ραδιοκυμάτων. Σε περίπτωση χαμηλής εμβέλειας του πομπού, μετακινήστε την κεραία σε καταλληλότερο σημείο.
	#	SHIELD	

(*) Σε περίπτωση εγκατάστασης συστημάτων τύπου "D" (όπως ορίζονται από το EN12453), συνδεδεμένα με μη ελεγμένο τρόπο, φροντίστε ώστε να γίνεται υποχρεωτική συντήρηση τουλάχιστον κάθε έξι μήνες.

12.1) ΤΟΠΙΚΑ ΧΕΙΡΙΣΤΗΡΙΑ Fig. G

Η πίεση του μπουτόν S3 εκτελεί ένα START. Μια επιπλέον πίεση του μπουτόν, κατά την κίνηση του αυτοματισμού, ελέγχεται ένα STOP.

13) ΣΥΣΤΗΜΑΤΑ ΑΣΦΑΛΕΙΑΣ

Σημείωση: χρησιμοποιείτε μόνο συστήματα ασφαλείας δέκτη με επαφή ελεύθερης εναλλαγής.

13.1) ΕΛΕΓΜΕΝΑ ΣΥΣΤΗΜΑΤΑ Fig. R

13.2) ΣΥΝΔΕΣΗ 1 ΜΗ ΕΛΕΓΜΕΝΟΥ ΖΕΥΓΟΥΣ ΦΩΤΟΚΥΤΤΑΡΩΝ FIG. H

14) ΑΠΟΘΗΚΕΥΣΗ ΠΟΜΠΟΥ Fig. I

ΡΑΔΙΟΕΠΙΚΟΙΝΩΝΙΑ

- ΣΗΜΑΝΤΙΚΗ ΣΗΜΕΙΩΣΗ: ΤΟΠΟΘΕΤΗΣΤΕ ΣΤΟ ΠΡΩΤΟ ΑΠΟΘΗΚΕΥΜΕΝΟ ΤΗΛΕΧΕΙΡΙΣΤΗΡΙΟ ΤΟ ΣΗΜΑ ΤΟΥ ΚΛΕΙΔΙΟΥ MASTER.

Σε περίπτωση χειροκίνητου προγραμματισμού, ο πρώτος πομπός καθορίζει τον ΚΩΔΙΚΟ ΚΛΕΙΔΙΟΥ ΤΟΥ ΔΕΚΤΗ. Ο κωδικός αυτός είναι αναγκαίος για την αναπαραγωγή των ραδιοπομπών.

Ο ενσωματωμένος δέκτης Clonix διαθέτει επίσης ορισμένες σημαντικές προηγμένες λειτουργίες:

- Αναπαραγωγή πομπού master (κυλιόμενος ή σταθερός κωδικός).
- Αναπαραγωγή για αντικατάσταση πομπών που έχουν καταχωρηθεί ήδη στο δέκτη.
- Διαχείριση βάσης δεδομένων πομπών.
- Διαχείριση ομάδας δεκτών.

Για τη χρήση αυτών των προηγμένων λειτουργιών συμβουλευθείτε τις οδηγίες του φορητού προγραμματιστή γενικής χρήσης και του Οδηγού προγραμματισμού δεκτών.

15) ΡΥΘΜΙΣΗ AUTOSET FIG. I1

Επιτρέπει την αυτόματη ρύθμιση της ροπής των μοτέρ.

Σε περίπτωση διακοπής της τροφοδοσίας, με την επιστροφή της ο αυτοματισμός θα εκτελέσει κινήσεις με ταχύτητα αυτοset έως ότου προσδιοριστεί τα τερματικά διαδρομής.

ΠΡΟΣΟΧΗ!! Η διαδικασία αυτορρύθμισης πρέπει να πραγματοποιείται μόνον αφού ελεγχθεί η ακριβής κίνηση του φύλλου (άνοιγμα/κλείσιμο) και η σωστή τοποθέτηση των μηχανικών στοιπ.

Η εκτέλεση της αυτορρύθμισης πρέπει να γίνεται σε κάθε αλλαγή της απόστασης προσέγγισης (T3).


ΠΡΟΣΟΧΗ! Κατά τη διάρκεια της φάσης αυτορρύθμισης η λειτουργία ανίχνευσης εμποδίων δεν είναι ενεργή και συνεπώς ο εγκαταστάτης πρέπει να ελέγχει την κίνηση του αυτοματισμού και να μην επιτρέψει σε κανέναν να πλησιάσει ή να σταθεί εντός της ακτίνας δράσης του μηχανισμού.

ΠΡΟΣΟΧΗ: οι τιμές ροπής που επιλέγονται από την αυτορρύθμιση αναφέρονται στην κινητήρια δύναμη που επιλέγεται κατά την αυτορρύθμιση. Μεταβάλλοντας την κινητήρια δύναμη, απαιτείται η επανεκτέλεση της αυτορρύθμισης.

ΠΡΟΣΟΧΗ: βεβαιωθείτε ότι η τιμή της δύναμης κρούσης που μετρείται στα σημεία τα οποία ορίζει το πρότυπο EN12445, είναι κατώτερη από την τιμή που προβλέπει το πρότυπο EN 12453.



17) ΑΝΤΙΣΤΡΟΦΗ ΤΗΣ ΚΑΤΕΥΘΥΝΣΗΣ ΑΝΟΙΓΜΑΤΟΣ (Fig.J)

ΜΠΟΥΤΟΝ

ΜΠΟΥΤΟΝ	Περιγραφή
S1	Προσθήκη Μπουτόν start συσχετίζει το επιθυμητό μπουτόν με την εντολή Start
S2	Προσθήκη Μπουτόν πεζών συσχετίζει το επιθυμητό μπουτόν με την εντολή πεζών
S2 >5s	Επιβεβαιώνει τις τροποποιήσεις που έγιναν στη ρύθμιση των παραμέτρων και των λειτουργιών
S1+ S2 >10s	Διαγραφή Καταλόγου  ΠΡΟΣΟΧΗ! Διαγράφει από τη μνήμη του δέκτη όλους τους αποθηκευμένους πομπούς.
S3	Η ΣΥΝΤΟΜΗ πίεση εκτελεί ένα START. Η ΠΑΡΑΤΕΤΑΜΕΝΗ πίεση (>5s) ενεργοποιεί το AUTOSET.

ΕΓΧΕΙΡΙΔΙΟ ΕΓΚΑΤΑΣΤΑΣΗΣ

ΠΙΝΑΚΑΣ "Α" - ΠΑΡΑΜΕΤΡΟΙ

TRIMMER	Παράμετρος	 ελάχ.	 μέγ.	Περιγραφή
T1	Χρόνος αυτόματου κλεισίματος [s]	0	120	Χρόνος αναμονής πριν το αυτόματο κλείσιμο. ΣΗΜΕΙΩΣΗ: Εάν δεν χρησιμοποιείται ρυθμίστε στο 0.
T2	Δύναμη φύλλων [%]	10	90	Δύναμη που εξασκείται από το φύλλο/α. Είναι το ποσοστό της παρεχόμενης δύναμης, πέρα από εκείνη που έχει αποθηκευτεί κατά το autose (και που ενημερώθηκε στη συνέχεια), πριν προκαλέσει ένα συναγερμό εμποδίου. ΠΡΟΣΟΧΗ: Επηρεάζει απευθείας στη δύναμη κρούσης: βεβαιωθείτε ότι με την επιλεγμένη τιμή τηρούνται οι ισχύοντες κανονισμοί ασφαλείας (*). Εν ανάγκη εγκαταστήστε συστήματα ασφαλείας για την προστασία από σύνθλιψη.
T3	Απόσταση επιβράδυνσης [%]	5	50	Επιλέξτε την απόσταση επιβράδυνσης ανοίγματος ως ποσοστό της συνολικής διαδρομής. Η απόσταση αυτή εκτελείται με χαμηλή ταχύτητα. ΣΗΜΕΙΩΣΗ: Μεταβάλλοντας αυτή την παράμετρο, εκτελείται ένα νέο Autose για επιβεβαίωση.

(*) Στην Ευρωπαϊκή Ένωση εφαρμόστε το πρότυπο EN12453 για τα όρια της δύναμης και το EN12445 για τη μέθοδο μέτρησης.

ΠΙΝΑΚΑΣ "Β" - ΛΕΙΤΟΥΡΓΙΕΣ

DIP	Λειτουργία	Default	Σημειώστε τη ρύθμιση	Περιγραφή
1	Προγραμματισμός πομπών	ON	ON	Ενεργοποιεί την αποθήκευση των πομπών μέσω ραδιοκυμάτων: 1- Πιέστε διαδοχικά το κρυφό μπουτόν και το κανονικό μπουτόν (T1-T2-T3-T4) ενός ήδη αποθηκευμένου πομπού σε λειτουργία στάνταρ μέσω του μενού ραδιοεπικοινωνίας. 2- Πιέστε εντός 10 δευτ. το κρυφό μπουτόν και το κανονικό μπουτόν (T1-T2-T3-T4) ενός πομπού προς αποθήκευση. Ο δέκτης διακόπτει τη λειτουργία προγραμματισμού μετά από 10 δευτ. Εντός του χρόνου αυτού μπορείτε να προγραμματίσετε και νέους πομπούς. Η λειτουργία αυτή δεν απαιτεί πρόσβαση στον πίνακα χειρισμού. ΣΗΜΑΝΤΙΚΟ: Ενεργοποιεί την αυτόματη εισαγωγή νέων πομπών, κλώνων και replay.
			OFF	Απενεργοποιεί την αποθήκευση των πομπών μέσω ραδιοκυμάτων και την αυτόματη εισαγωγή των κλώνων. Οι πομποί αποθηκεύονται μόνο μέσω του ειδικού μενού Ραδιοεπικοινωνία ή αυτόματα με τα replay. ΣΗΜΑΝΤΙΚΟ: Απενεργοποιεί την αυτόματη εισαγωγή νέων πομπών, κλώνων
2	BAR / 8K2	OFF	ON	Είσοδος διαμορφωμένη ως Bar 8k2. Είσοδος για ωμικό άκρο 8K2. Η εντολή αντιστρέφει την κίνηση για 2 δευτ.
			OFF	Είσοδος διαμορφωμένη ως Bar, ανιχνευτής εμποδίων. Η εντολή αντιστρέφει την κίνηση για 2 δευτ.
3	Έλεγχος εισόδου φωτοκυττάρου	OFF	ON	Ενεργοποιεί τον έλεγχο των ασφαλειών στην είσοδο PHOT
			OFF	Έλεγχος ασφαλειών στην είσοδο PHOT μη ενεργοποιημένος.
4	Έλεγχος εισόδου ανιχνευτή εμποδίων	OFF	ON	Ενεργοποιεί τον έλεγχο των ασφαλειών στην είσοδο BAR
			OFF	Έλεγχος ασφαλειών στην είσοδο BAR μη ενεργοποιημένος.
5	Φωτοκύτταρα κατά το κλείσιμο	OFF	ON	Σε περίπτωση σκίασης διακόπτει τη λειτουργία του φωτοκυττάρου κατά το άνοιγμα. Σε φάση κλεισίματος αντιστρέφει αμέσως την κίνηση.
			OFF	Σε περίπτωση σκίασης τα φωτοκύτταρα παραμένουν ενεργά τόσο κατά το άνοιγμα όσο και κατά το κλείσιμο. Η σκίαση του φωτοκυττάρου κατά το κλείσιμο, αντιστρέφει την κίνηση μόνο μετά την απελευθέρωση του φωτοκυττάρου.
6	Γρήγορο κλείσιμο	OFF	ON	Κλείνει 3 δευτερόλεπτα μετά την απενεργοποίηση των φωτοκυττάρων χωρίς αναμονή του επιλεγμένου περιθωρίου TCA
			OFF	Λειτουργία απενεργοποιημένη
7	Κλείδωμα σημάτων κατά το άνοιγμα	OFF	ON	Το σήμα start δεν επιδρά κατά το άνοιγμα.
			OFF	Το σήμα start επιδρά κατά το άνοιγμα.
8	Λειτουργία 3 βημάτων	ON	ON	Ενεργοποιεί τη λειτουργία 3 βημάτων, το start κατά τη φάση κλεισίματος αντιστρέφει την κίνηση.
			OFF	Ενεργοποιεί τη λειτουργία 4 βημάτων.

	3 βήματα	4 βήματα
ΚΛΕΙΣΤΗ	ανοίγει	ανοίγει
ΣΕ ΚΛΕΙΣΙΜΟ	ανοίγει	stop
ΑΝΟΙΧΤΗ	κλείνει	κλείνει
ΣΕ ΑΝΟΙΓΜΑ	stop + TCA	stop + TCA
ΜΕΤΑ ΑΠΟ STOP	ανοίγει	ανοίγει

ΣΗΜΑΝΣΕΙΣ LED:

POWER	Παραμένει αναμμένο: - Παρουσία τάσης - Τροφοδοσία πλακέτας - Ασφάλεια F1 ακέραια
START	Αναμμένο: - Ενεργοποίηση εισόδου START
OPEN	Αναμμένο: ενεργοποίηση εισόδου OPEN
STOP	Σβηστό: ενεργοποίηση εισόδου STOP
PHOT	Σβηστό: ενεργοποίηση εισόδου φωτοκυττάρου PHOT Φάρος: κανένα συνδεδεμένο φωτοκύτταρο.
FAULT 1	Η διάγνωση εισόδου ελέγχει τις ασφάλειες εισόδου PHOT
BAR	Σβηστό: ενεργοποίηση εισόδου ανιχνευτή εμποδίων BAR
FAULT 2	Η διάγνωση εισόδου ελέγχει τις ασφάλειες εισόδου BAR
SWC	Σβηστό: φύλλο όλο κλειστό
	Αναμμένο: το τερματικό διαδρομής του μοτέρ είναι ελεύθερο
SWO	Σβηστό: φύλλο όλο ανοιχτό
	Αναμμένο: το τερματικό διαδρομής του μοτέρ είναι ελεύθερο
ERR	Σβηστό: κανένα σφάλμα
	ANAMMENO: βλέπε πίνακα διάγνωσης σφαλμάτων
RADIO (ΠΡΑΣΙΝΟ)	Σβηστό: ραδιοπρογραμματισμός απενεργοποιημένος
	Αναβοσβήνει μόνο το Led Radio: Ραδιοπρογραμματισμός ενεργοποιημένος, αναμονή κρουφού μπουτόν.
	Αναβοσβήνει ταυτόχρονα με το con Led Set: Διαγραφή πομπών σε εξέλιξη
	Αναμμένο: ραδιοπρογραμματισμός ενεργοποιημένος, αναμονή επιθυμητού μπουτόν.
SET	Αναμμένο 1s: Ενεργοποίηση καναλιού του ραδιοδέκτη
	Αναμμένο: μπουτόν Set πατημένο / θετική έκβαση Autoset
	Τριπλή αναλαμπή: Autoset σε εξέλιξη
	Γρήγορη αναλαμπή 10s: Αποτυχία Autoset
	Αναβοσβήνει ταυτόχρονα με το Led Radio: Διαγραφή πομπών σε εξέλιξη
	Αναμμένο 1s: Start/ Stop για ενεργοποίηση μπουτόν S3
Αναμμένο 10s: Το Autoset ολοκληρώθηκε σωστά	

17) ΔΙΑΔΙΚΑΣΙΑ ΡΥΘΜΙΣΗΣ

- Πριν το άναμμα ελέγξτε τις ηλεκτρικές συνδέσεις.
- Ρυθμίστε τις ακόλουθες παραμέτρους: Χρόνος Αυτόματου Κλεισίματος, κινητήρια δύναμη, απόσταση επιβράδυνσης.
- Ρυθμίστε τις λειτουργίες.
- Εκτελέστε τη διαδικασία αυτορρύθμισης.

ΠΡΟΣΟΧΗ! Η λανθασμένη ρύθμιση μπορεί να προκαλέσει ατυχήματα ή βλάβες.

ΠΡΟΣΟΧΗ: Βεβαιωθείτε ότι η τιμή της δύναμης κρούσης που μετρίεται στα σημεία τα οποία ορίζει το πρότυπο EN12445, είναι κατώτερη από την τιμή που προβλέπει το πρότυπο EN 12453.

Για την επίτευξη καλύτερων αποτελεσμάτων, συνιστάται η εκτέλεση της αυτορρύθμισης με τα μοτέρ σε κατάσταση ηρεμίας (δηλαδή χωρίς να έχουν υπερθερμανθεί από σημαντικό αριθμό συνεχόμενων κύκλων).

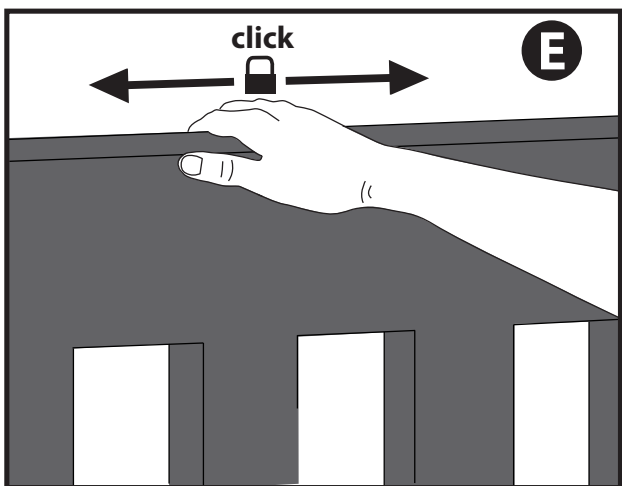
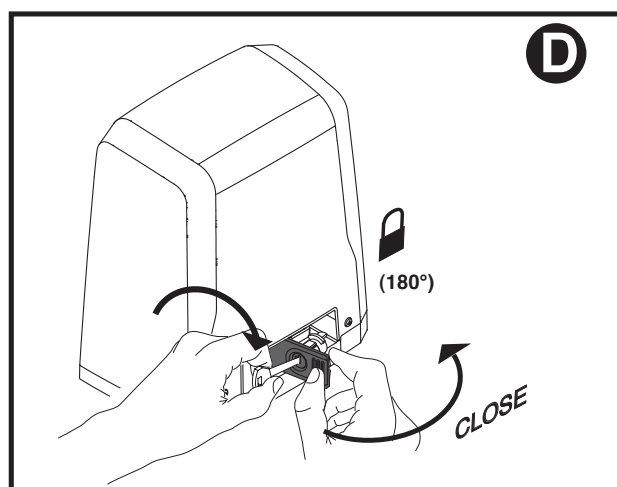
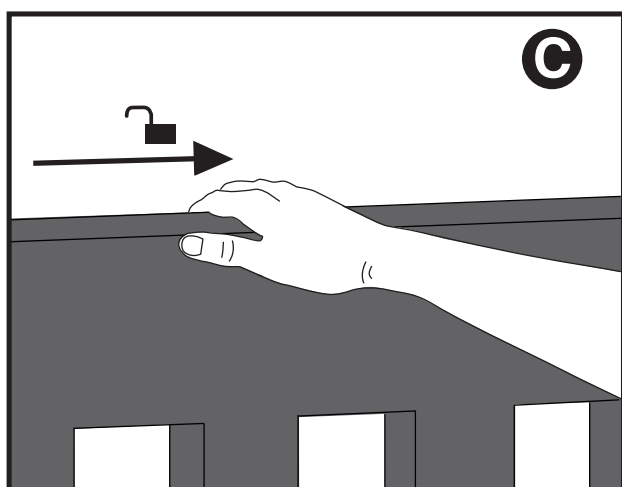
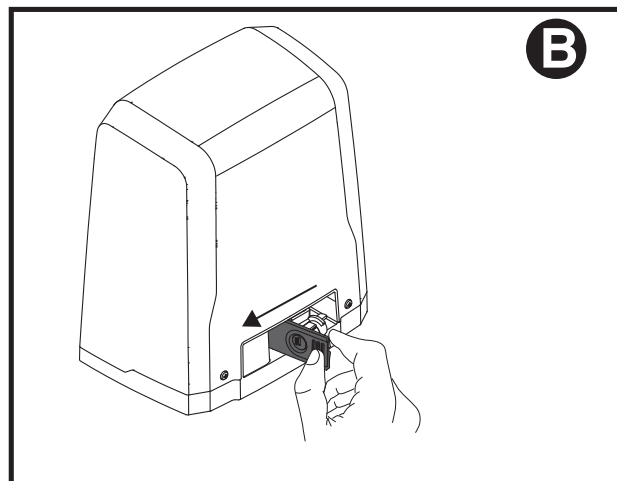
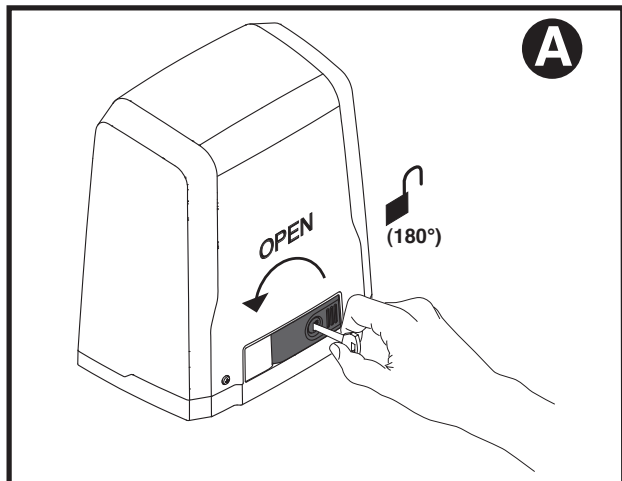
18) ΣΕΙΡΑ ΕΛΕΓΧΩΝ ΕΓΚΑΤΑΣΤΑΣΗΣ

1. Εκτελέστε το AUTOSSET (*)
 2. Ελέγξτε τις δυνάμεις κρούσης: αν τηρούνται τα όρια (**) μεταβείτε στο σημείο 9 διαφορετικά
 3. Προσαρμόστε ενδεχομένως την παράμετρο ευαισθησίας (δύναμη): βλέπε πίνακα παραμέτρων.
 4. Ελέγξτε και πάλι τις δυνάμεις κρούσης: αν τηρούνται τα όρια (**) μεταβείτε στο σημείο 9 διαφορετικά
 5. Εφαρμόστε έναν παθητικό ανιχνευτή εμποδίων
 6. Ελέγξτε και πάλι τις δυνάμεις κρούσης: αν τηρούνται τα όρια (**) μεταβείτε στο σημείο 9 διαφορετικά
 7. Εφαρμόστε συστήματα προστασίας ευαισθητα στην πίεση ή στον ηλεκτρισμό (π.χ. ενεργός ανιχνευτής εμποδίων) (**)
 8. Ελέγξτε και πάλι τις δυνάμεις κρούσης: αν τηρούνται τα όρια (**) μεταβείτε στο σημείο 9 διαφορετικά
 9. Βεβαιωθείτε ότι όλα τα συστήματα ανίχνευσης στην περιοχή κίνησης λειτουργούν σωστά
- (*) Πριν εκτελέσετε το autoset βεβαιωθείτε ότι έχετε κάνει σωστά όλες τις ενέργειες τοποθέτησης και θέσης σε κατάσταση ασφαλείας όπως αναφέρονται στις προειδοποιήσεις εγκατάστασης στο εγχειρίδιο του συστήματος κίνησης.
(**) Ανάλογα με την ανάλυση των κινδύνων μπορεί να είναι απαραίτητη η εφαρμογή ευαίσθητων συστημάτων προστασίας

ΠΡΟΣΟΧΗ! Η λανθασμένη ρύθμιση μπορεί να προκαλέσει ατυχήματα ή βλάβες.

Led SET	Led ERR		
	Αναμμένο	Αργή αναλαμπή	Γρήγορη αναλαμπή
Σβηστό	Αντιστροφή από εμπόδιο, <u>Amperestop</u> - Ελέγξτε τυχόν εμπόδια κατά μήκος της διαδρομής	<u>Αποτυχία τεστ φωτοκυττάρων, ανιχνευτή εμποδίων ή ανιχνευτή εμποδίων 8k2</u> - Ελέγξτε τη σύνδεση φωτοκυττάρων και/ή τη ρύθμιση λειτουργιών	<u>Θερμική ασφάλεια</u> - Περιμένετε να κρυώσει το σύστημα αυτοματισμού
Αναμμένο	<u>Εσωτερικό σφάλμα ελέγχου επιτήρησης συστήματος</u> - Δοκιμάστε να σβήσετε και να ανάψετε και πάλι την πλακέτα. Αν το πρόβλημα παραμένει, απευθυνθείτε στο σέρβις.		<u>Σφάλμα τερματικού</u> - ελέγξτε τις συνδέσεις των τερματικών
Αργή αναλαμπή	<u>Σφάλμα τεστ hardware πλακέτας</u> - Ελέγξτε τις συνδέσεις στο μοτέρ - Προβλήματα hardware στην πλακέτα (απευθυνθείτε στο σέρβις)		Τροποποιημένες παράμετροι ή/και λειτουργίες - Αν τροποποιηθεί η "Απόσταση προσέγγισης", εκτελέστε εκ νέου την αυτορρύθμιση για να επιβεβαιώσετε τη νέα ρύθμιση. - Αν τροποποιηθούν οι άλλες παράμετροι ή/και οι λειτουργίες πείστε για 5s το S2 για επιβεβαίωση. ΣΗΜΕΙΩΣΗ: Η αυτορρύθμιση επιβεβαιώνει πάντως όλες τις τροποποιήσεις που έγιναν την πλακέτα

FIG. 3



ADVERTÊNCIAS PARA O UTILIZADOR (P)

ATENÇÃO! Instruções importantes relativas à segurança. Ler e seguir com atenção todas as Advertências e as Instruções que acompanham este produto pois que um uso impróprio pode causar danos a pessoas, animais ou coisas. Guardar as instruções para consultas futuras e transmiti-las a eventuais substitutos no uso da instalação.

Este produto deverá ser destinado ao uso para o qual foi expressamente instalado. Qualquer outro uso deve ser considerado impróprio e, portanto, perigoso. O construtor não deve ser considerado responsável por eventuais danos causados por usos impróprios, errados e irrazoáveis.

SEGURANÇA GERAL

Agradecendo-lhe pela preferência dada a este produto, a Empresa tem a certeza de que do mesmo irá obter os desempenhos necessários para o Seu uso.

Este produto cumpre com as normas reconhecidas pela técnica e com as disposições relativas à segurança se for correctamente instalado por pessoal qualificado e experiente (instalador profissional).

Se o automatismo for instalado e utilizado correctamente, satisfaz os padrões de segurança no uso. Todavia, é oportuno observar algumas regras de comportamento para evitar problemas acidentais:

- Manter crianças, pessoas e coisas fora do raio de acção do automatismo, especialmente durante o movimento.
- Não permitir que pessoas e crianças fiquem paradas na área de acção do automatismo.
- Este automatismo não é destinado ao uso de crianças ou de pessoas com reduzidas capacidades mentais, físicas e sensoriais, ou pessoas que não possuem os conhecimentos adequados a menos que essas não tenham beneficiado, através da intermediação de uma pessoa responsável pela segurança das mesmas, de vigilância ou de instruções relativas ao uso do aparelho.
- As crianças devem ser vigiadas para se acertar de que não brinquem com o aparelho. Não permitir às crianças de brincar com os dispositivos de controle fixos. Manter os telecomandos afastados das crianças.
- Evitar operar em proximidade de dobradiças ou órgãos mecânicos em movimento.
- Não impedir voluntariamente o movimento da folha e não tentar abrir manualmente a porta se o accionador não tiver sido desbloqueado com o manípulo específico de desbloqueio.
- Não entrar no raio de acção da porta ou do portão motorizados durante o relativo movimento.
- Não deixar transmissores ou outros dispositivos de comando ao alcance de crianças para evitar accionamentos involuntários.
- A activação do desbloqueio manual poderia causar movimentos incontroláveis da porta em presença de avarias mecânicas ou de condições de desequilíbrio.
- No caso de dispositivo de abrir estores: vigiar o estore em movimento e manter afastadas as pessoas enquanto não estiver completamente fechada. Prestar atenção quando se acciona o desbloqueio, se presente, porque o estore aberto poderia cair rapidamente em presença de desgaste ou roturas.
- A rotura ou o desgaste de órgãos mecânicos da porta (parte guiada) tais como por exemplo, cabos, molas, suportes, articulações, guias poderia criar perigos. Fazer controlar periodicamente a instalação por pessoal qualificado e experiente (instalador profissional) de acordo com o indicado pelo instalador ou pelo fabricante da porta.
- Para efectuar qualquer operação de limpeza externa, deve-se interromper a alimentação de rede.
- Manter limpos os elementos ópticos das fotocélulas e os dispositivos de sinalização luminosa. Controlar que ramos e arbustos não interfiram com os dispositivos de segurança.
- Não utilizar o automatismo se o mesmo precisar de intervenções de reparação. Em caso de avaria ou de mau funcionamento do automatismo, cortar a alimentação de rede ao automatismo, não efectuar qualquer tentativa de reparação ou intervenção directa e dirigir-se apenas