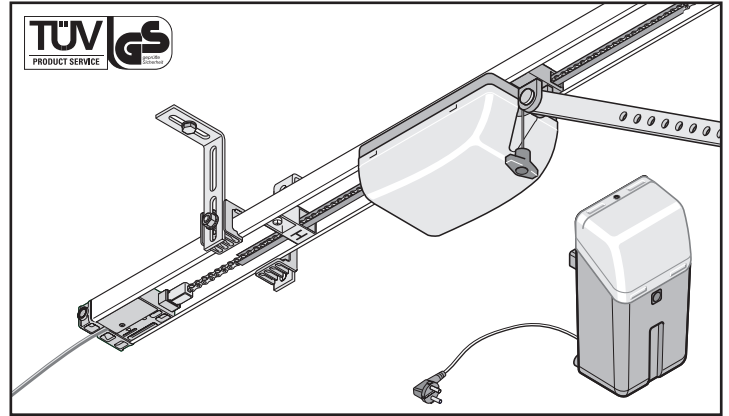
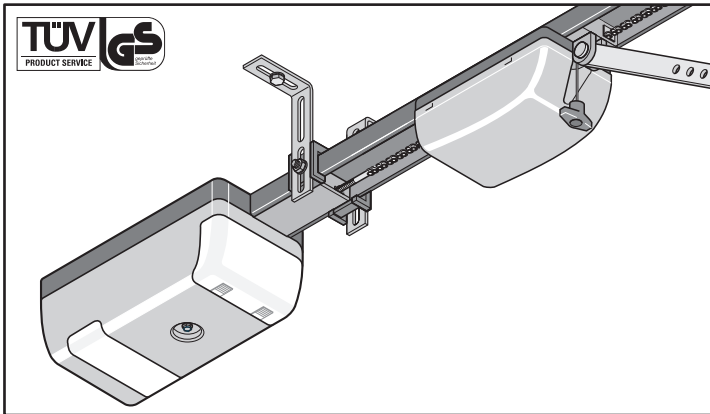


**sprint 550 S, 550 SL**



**duo 500 S, 500 SL, 650 SL**



**marathon 550-, 800-, 1100 SL**



# Περιεχόμενα

|   |           |   |           |
|---|-----------|---|-----------|
| <b>Γενικά στοιχεία</b> .....  | <b>2</b>  | <b>Λειτουργίες και συνδέσεις του marathon</b> .....   | <b>21</b> |
| Σύμβολα   | 2         | Αναγνώριση εμποδίων (DIP 1, 2 + 3)                    | 21        |
| Υποδείξεις ασφαλείας  | 2         | Προειδοποιητικός χρόνος (DIP 5)                       | 21        |
| Αρμόζουσα χρήση   | 2         | Βαγκλφντ (πήδημα προς τα πίσω) (DIP 6)                | 21        |
| Μεγ. επιτρεπόμενες διαστάσεις πόρτας *                              | 3         | Καθορισμένο Άνοιγμα και Κλείσιμο (DIP 7)              | 21        |
| Τεχνικά χαρακτηριστικά  | 4         | Μερικό άνοιγμα (DIP 8)                                | 21        |
| Δήλωση κατασκευαστή EK  | 4         | Αυτόματο κλείσιμο                                     | 22        |
| <b>Προετοιμασίες συναρμολόγησης</b> .....                           | <b>5</b>  | Λωρίδα απευθείας τοποθέτησης 24-πολική                | 22        |
| Υποδείξεις ασφαλείας  | 5         | Ηλ. πλακέτα βαγονάκι κίνησης                          | 23        |
| Παράδοση sprint/marathon  | 5         | Σύνδεση πληκτροδιακόπτη 1                             | 23        |
| Παράδοση duo  | 5         | Σύνδεση πληκτροδιακόπτη 2                             | 23        |
| <b>Γενικά για τη συναρμολόγηση</b> .....                            | <b>6</b>  | Σύνδεση φωτοπλέγματος 1                               | 23        |
| Υποδείξεις ασφαλείας  | 6         | Σύνδεση λωρίδας επαφών ασφαλείας                      | 23        |
| Τύποι γκαραζόπορτας και ειδικά εξαρτήματα*                          | 6         | Σύνδεση φωτοπλέγματος 2                               | 23        |
| Συμβουλές για τη συναρμολόγηση                                      | 6         | Σύνδεση 24 X  | 24        |
| <b>Συναρμολόγηση sprint/marathon</b> .....                          | <b>7</b>  | Σύνδεση προειδοποιητικού φωτός 1                      | 24        |
| Προσυναρμολόγηση  | 7         | Σύνδεση προειδοποιητικού φωτός 2                      | 24        |
| Συναρμολόγηση   | 7         | Σύνδεση 12 X  | 24        |
| Τοποθέτηση και σύνδεση πληκτροδιακόπτη                              | 9         | Έξοδος ρελέ χωρίς τάση                                | 25        |
| Τοποθέτηση πρίζας   | 9         | Σύνδεση εξωτερικής κεραίας                            | 25        |
| <b>Συναρμολόγηση duo</b> .....                                      | <b>10</b> | Σύνδεση συστήματος Ζσαβα                              | 25        |
| Επιλογή παραλλαγής τοποθέτησης                                      | 10        | <b>Λειτουργίες και συνδέσεις του sprint/duo</b> ..... | <b>26</b> |
| Προτοποθέτηση παραλλαγής τοποθέτησης A/Γ                            | 10        | Αναγνώριση εμποδίων (DIP 1, 2 + 3)                    | 26        |
| Προτοποθέτηση παραλλαγής τοποθέτησης Β                              | 11        | Προειδοποιητικός χρόνος (DIP 5)                       | 26        |
| Συναρμολόγηση   | 12        | Βαγκλφντ (πήδημα προς τα πίσω) (DIP 6)                | 26        |
| Τοποθέτηση και σύνδεση συστήματος ελέγχου με κουτί                  | 13        | Ακραίο φιν  | 26        |
| Τοποθέτηση πρίζας   | 15        | Σύνδεση φωτοπλέγματος                                 | 26        |
| Τοποθέτηση και σύνδεση πρόσθετων πληκτροδιακοπών                    | 15        | Σύνδεση προειδοποιητικού φωτός (DIP 4)                | 27        |
| <b>Γενικά για τη θέση σε λειτουργία για πρώτη φορά. . .</b>         | <b>16</b> | Ηλ. πλακέτα βαγονάκι κίνησης                          | 27        |
| Υποδείξεις ασφαλείας  | 16        | Σύνδεση εξωτερικής κεραίας                            | 27        |
| Ρύθμιση οριακών θέσεων «ΚΛΕΙΣΤΗ» + «ΑΝΟΙΚΤΗ»                        | 16        | Λειτουργίες μόνο σε μηχανισμούς SL                    | 27        |
| Έλεγχος απασφάλισης έκτακτης ανάγκης                                | 16        | Σύνδεση πληκτροδιακόπτη 2 (DIP 2)                     | 27        |
| Έλεγχος απασφάλισης έκτακτης ανάγκης                                | 17        | Καθορισμένο άνοιγμα και κλείσιμο (DIP 7)              | 27        |
| Έλεγχος της ρύθμισης δύναμης  | 17        | Μερικό άνοιγμα (DIP 8)                                | 28        |
| Εκμάθηση πομπού χειρός  | 17        | <b>Αξεσουάρ</b> .....                                 | <b>29</b> |
| <b>Ραδιοδέκτης</b> .....  | <b>18</b> | <b>Συντήρηση και φροντίδα</b> .....                   | <b>30</b> |
| Υποδείξεις ασφαλείας  | 18        | Σημαντικές υποδείξεις                                 | 30        |
| Επεξήγηση ενδείξεων και πληκτροδιακοπών                             | 18        | Τακτικός έλεγχος                                      | 32        |
| Εκμάθηση πομπού χειρός  | 18        | <b>Λοιπά</b> .....                                    | <b>33</b> |
| <b>Λειτουργία / χειρισμός</b> .....                                 | <b>19</b> | Αποσυναρμολόγηση                                      | 33        |
| Υποδείξεις ασφαλείας  | 19        | Απόρριψη  | 33        |
| Άνοιγμα πόρτας  | 19        | Εγγύηση και υπηρεσία εξυπηρέτησης πελατών             | 33        |
| Κλείσιμο πόρτας   | 19        | <b>Βοήθεια σε περίπτωση βλαβών</b> .....              | <b>34</b> |
| Σειρά παλμών χειρισμού κατά τη μετακίνηση της πόρτας                | 19        | Περαιτέρω συμβουλές σχετικά με την αναζήτηση βλαβών   | 34        |
| Απομανδάλωση έκτακτης ανάγκης                                       | 19        |   |           |
| Επαναφορά συστήματος ελέγχου sprint/duo S                           | 19        |   |           |
| Επαναφορά συστήματος ελέγχου sprint/duo SL                          | 19        |   |           |
| Επαναφορά συστήματος ελέγχου marathon                               | 20        |   |           |
| Ποιος είναι ο σκοπός του πληκτροδιακόπτη 2, μόνο σε μηχανισμούς SL? | 20        |   |           |

# Γενικά στοιχεία

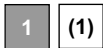
## Σύμβολα



Σύμβολο προσοχής  
Παρέχει υπόδειξη για επαπειλούμενο κίνδυνο. Η μη τήρηση αυτής μπορεί να έχει ως συνέπεια σοβαρούς τραυματισμούς!



Σύμβολο υπόδειξης  
Πληροφορία, χρήσιμη υπόδειξη



(1) Παραπέμπει στην αρχή, ή εντός του κειμένου, σε αντίστοιχο σχήμα.

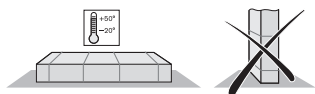
## Υποδείξεις ασφαλείας

### Γενικά

- Το παρόν εγχειρίδιο οδηγιών λειτουργίας και συναρμολόγησης πρέπει να το διαβάσει, να το κατανοεί και να το λαμβάνει υπόψη το άτομο που συναρμολογεί, θέτει σε λειτουργία ή συντηρεί το μηχανισμό.
- Η συναρμολόγηση, η σύνδεση και η θέση σε λειτουργία της πόρτας για πρώτη φορά επιτρέπεται να πραγματοποιούνται μόνο από άτομα ενημερωμένο προσωπικό.
- Ο μηχανισμός πρέπει να τοποθετείται μόνο σε σωστά ευθυγραμμισμένες και ζυγισταθμισμένες πόρτες. Αν η πόρτα δεν έχει τοποθετηθεί σωστά, ενδέχεται να προκαλέσει τραυματισμό ή να καταστρέψει το μηχανισμό.
- Ο κατασκευαστής δεν φέρει ευθύνη για τυχόν ζημιές και λειτουργικές βλάβες που προκαλούνται από τη μη τήρηση των οδηγιών συναρμολόγησης και λειτουργίας.
- Μεριμνήστε ώστε το παρόν εγχειρίδιο οδηγιών συναρμολόγησης και λειτουργίας να βρίσκεται στο γκαράζ, σε σημείο όπου μπορείτε να το βρείτε αμέσως.
- Προσέξτε και τηρήστε τις προδιαγραφές πρόληψης ατυχημάτων και τα ισχύοντα πρότυπα της ΕΟΚ στις αντίστοιχες χώρες.
- Λάβετε υπόψη και τηρήστε τις διατάξεις της οδηγίας "Μηχανοκίνητα παράθυρα, πόρτες-ZH 1/494" του επαγγελματικού συνδέσμου (στη Γερμανία έχει ισχύ για τον υπεύθυνο).
- Πριν από οποιαδήποτε εργασία στο μηχανισμό της γκαραζόπορτας, να βγάξετε πάντοτε το καλώδιο τροφοδοσίας του από την πρίζα.
- Να χρησιμοποιείτε μόνο γνήσια ανταλλακτικά, προαιρετικά εξαρτήματα και εξοπλισμό στερέωσης του κατασκευαστή.

### για την αποθήκευση

- Η αποθήκευση του μηχανισμού επιτρέπεται μόνο σε κλειστούς και ξηρούς χώρους, με θερμοκρασία δωματίου από 20 έως +50 °C.
- Ο μηχανισμός πρέπει να αποθηκεύεται οριζόντια.



### για τη λειτουργία

- Ο μηχανισμός επιτρέπεται να τίθεται σε λειτουργία, μόνο εφόσον έχει ρυθμιστεί ακίνδυνα ανοχή δύναμης. Η ανοχή δύναμης πρέπει να ρυθμιστεί σε τόσο χαμηλή τιμή, ώστε η δύναμη κλεισίματος να αποκλείει τυχόν κίνδυνο τραυματισμού, βλέπε κεφάλαιο Ρύθμιση μέγιστης ισχύος (μόνο μεταδόσεις κίνησης T).
- Μην πιάνετε την πόρτα ή τα κινούμενα μέρη της, όσο αυτή είναι εν κινήσει.
- Κρατάτε τα παιδιά, τα άτομα με ειδικές ανάγκες και τα ζώα μακριά από την πόρτα.
- Μην περνάτε το κατώφλι της πόρτας αν αυτή δεν έχει ανοίξει εντελώς.
- Υπάρχει κίνδυνος να «πιαστείτε» ή να συνθλιβείτε στα άκρα κλεισίματος ή τα μηχανικά μέρη της πόρτας.
- Εάν στη θύρα δεν υπάρχει πόρτα διολίσθησης ή όταν το γκαράζ δεν διαθέτει ξεχωριστή είσοδο, τοποθετήστε μία διάταξη απασφάλισης έκτακτης ανάγκης (Κλειδαριά απασφάλισης ή ντίζα Βοψδεξ), η οποία να μπορεί να χειριστεί από το εξωτερικό.

## για το ραδιοτηλεχειρισμό

- Ο ραδιοτηλεχειρισμός επιτρέπεται μόνο σε συσκευές και συστήματα στα οποία τυχόν παρεμβολή ραδιοσυχνοτήτων στον πομπό ή το δέκτη δεν δημιουργεί κινδύνους για ανθρώπους, ζώα ή αντικείμενα ή μόνο αν ο κίνδυνος αποτρέπεται από άλλες διατάξεις ασφαλείας.
- Ο χρήστης οφείλει να γνωρίζει ότι ο ραδιοτηλεχειρισμός συστημάτων που ενέχουν κίνδυνο ατυχήματος, εφόσον δεν απαγορεύεται, επιτρέπεται μόνο αν διασφαλίζεται οπτική επαφή.
- Ο ραδιοτηλεχειρισμός επιτρέπεται να χρησιμοποιείται μόνον, όταν η κίνηση της πόρτας είναι ορατή και δεν βρίσκονται πρόσωπα ή αντικείμενα στην περιοχή κίνησης.
- Ο πομπός χειρός (τηλεχειριστήριο) πρέπει να φυλάσσεται σε μέρος όπου αποκλείεται να ενεργοποιηθεί ακούσια, π.χ. από παιδιά ή ζώα.
- Ο χειριστής της ραδιοεγκατάστασης δεν προστατεύεται από τυχόν παρεμβολές από άλλες τηλεπικοινωνιακές εγκαταστάσεις και συσκευές (π.χ. ραδιοεγκαταστάσεις που λειτουργούν κανονικά στην ίδια περιοχή συχνοτήτων). Σε περίπτωση εμφάνισης έντονων παρεμβολών, παρακαλείσθε να απευθυνθείτε στο αρμόδιο τηλεπικοινωνιακό γραφείο που διαθέτει όργανα μέτρησης παρεμβολών (ραδιοεντοπισμός) !
- Μη χρησιμοποιείτε το τηλεχειριστήριο σε τόπους ή εγκαταστάσεις που βρίσκονται υπό την επιρροή ραδιοκυμάτων (αεροδρόμιο, νοσοκομείο).

## Πινακίδα τύπου

Η πινακίδα τύπου είναι τοποθετημένη στο καπάκι του κουτιού του συστήματος ελέγχου.

Στην πινακίδα τύπου αναγράφεται η ακριβής περιγραφή του τύπου και η ημερομηνία κατασκευής (μήνας/έτος) του μηχανισμού.

## Αρμόζουσα χρήση

**Προσοχή καταστροφή του μηχανισμού μετάδοσης κίνησης !**  
**Οι πόρτες να μην ανοίγονται ή να κλείνονται, χωρίς τη ρυθμισμένη εξισορρόπηση βάρους (ελατήρια τεντωμένα), μέσω της μετάδοσης κίνησης. Εάν γίνει κάτι τέτοιο θα προκληθεί ζημιά στον κινητήρα (μηχανισμός κίνησης) ή ολική καταστροφή.**

- Ο μηχανισμός προορίζεται αποκλειστικά και μόνο για το άνοιγμα και το κλείσιμο των πορτών. Καμία άλλη χρήση ή οποιαδήποτε χρήση που υπερβαίνει την ανωτέρω δεν θεωρείται κανονική (ενδεδειγμένη). Ο κατασκευαστής δεν φέρει ευθύνη για ενδεχόμενες ζημιές που προκαλούνται από οποιαδήποτε άλλη χρήση. Ευθύνη στην περίπτωση αυτή φέρει μόνο ο υπεύθυνος της πόρτας. Επίσης, στην περίπτωση αυτή, η εγγύηση καθίσταται άκυρη.
- Πόρτες που αυτοματοποιούνται με κάποιον μηχανισμό πρέπει να πληρούν τις διατάξεις των Προτύπων και των Οδηγιών που ισχύουν τη συγκεκριμένη χρονική περίοδο: π.χ. τα EN 12604, EN 12 605.
- Η χρήση του μηχανισμού επιτρέπεται μόνο εφόσον η κατάστασή του είναι τεχνικώς άρτια, εφόσον υπάρχει επίγνωση των κινδύνων, γνώση των διατάξεων ασφαλείας και των συνθηκών κανονικής χρήσης του και εφόσον τηρούνται οι οδηγίες του εγχειριδίου οδηγιών συναρμολόγησης και λειτουργίας.
- Βλάβες που ενδέχεται να βλάψουν την ασφάλεια του μηχανισμού πρέπει να επιδιορθώνονται άμεσα.
- Τα φύλλα της πόρτας πρέπει να παρουσιάζουν σταθερότητα και ανθεκτικότητα στη συστροφή, δηλαδή δεν πρέπει να λυγίζουν ούτε να πετσικάρουν (κυρτώνουν) καθώς ανοίγουν ή κλείνουν.
- Ο μηχανισμός δεν μπορεί να άρει σφάλματα ή να αντισταθμίσει τυχόν εσφαλμένη τοποθέτηση της πόρτας.
- Ο μηχανισμός επιτρέπεται να χρησιμοποιείται μόνο σε ξηρό χώρο και όχι σε χώρους όπου υφίσταται κίνδυνος έκρηξης.
- Μην χρησιμοποιείτε τους μηχανισμούς σε χώρους με διαβρωτική ατμόσφαιρα (π.χ. αέρας που περιέχει αλάτι).

# Γενικά στοιχεία

## Μεγ. επιτρεπόμενες διαστάσεις πόρτας \*

| sprint   | 550 S | 550 SL |    |  |
|--|-------|--------|----|--|
| <b>μέγιστο πλάτος:</b>                         |       |        |    |  |
| - Ταλαντευόμενη πόρτα:                         | 3500  | 4000   | mm |  |
| - Πόρτα ρολό:                                  | 3500  | 4000   | mm |  |
| - Πόρτα φύλλων **:                             | -     | 2800   | mm |  |
| - Πόρτα πλευρικού τμήματος ή περιμετρική πόρτα | 2350  | 2350   | mm |  |
| - Αιωρούμενη πόρτα:                            | -     | 3500   | mm |  |
| <b>Ύψος στο περ.</b>                           |       |        |    |  |
| - Ταλαντευόμενη πόρτα:                         | 2600  | 2600   | mm |  |
| - Πόρτα ρολό:                                  | 2350  | 2350   | mm |  |
| - Πόρτα φύλλων:                                | -     | 2800   | mm |  |
| - Πόρτα πλευρικού τμήματος ή περιμετρική πόρτα | 2300  | 2300   | mm |  |
| - Αιωρούμενη πόρτα:                            | -     | 1900   | mm |  |
| Χρόνος ενεργοποίησης:                          | 15    | 15     | %  |  |

| duo:   | 500 S | 500 SL | 650 SL |    |
|--|-------|--------|--------|----|
| <b>μέγιστο πλάτος:</b>                         |       |        |        |    |
| - Ταλαντευόμενη πόρτα:                         | 3500  | 3500   | 5000   | mm |
| - Πόρτα ρολό:                                  | 3500  | 3500   | 5000   | mm |
| - Πόρτα φύλλων **:                             | -     | -      | 2800   | mm |
| - Πόρτα πλευρικού τμήματος ή περιμετρική πόρτα |       |        |        |    |
| Ράγα 2600                                      | 2350  | 2350   | 2350   | mm |
| Ράγα 3000                                      | 2750  | 2750   | 2750   | mm |
| Ράγα 3400                                      | 3150  | 3150   | 3150   | mm |
| - Αιωρούμενη πόρτα:                            | -     | -      | 4000   | mm |
| <b>Ύψος στο περ.</b>                           |       |        |        |    |
| - Ταλαντευόμενη πόρτα:                         |       |        |        |    |
| Ράγα 2600                                      | 2600  | 2600   | 2600   | mm |
| Ράγα 3000                                      | 3000  | 3000   | 3000   | mm |
| Ράγα 3400                                      | 3400  | 3400   | 3400   | mm |
| - Πόρτα ρολό:                                  |       |        |        |    |
| Ράγα 2600                                      | 2350  | 2350   | 2350   | mm |
| Ράγα 3000                                      | 2750  | 2750   | 2750   | mm |
| Ράγα 3400                                      | 3150  | 3150   | 3150   | mm |
| - Πόρτα φύλλων **:                             |       |        |        |    |
| Ράγα 2600                                      | -     | -      | 2800   | mm |
| - Πόρτα πλευρικού τμήματος ή περιμετρική πόρτα |       |        |        |    |
| Ράγα 2600                                      | 2300  | 2300   | 3000   | mm |
| - Αιωρούμενη πόρτα:                            |       |        |        |    |
| Ράγα 2600                                      | -     | -      | 1900   | mm |
| Ράγα 3000                                      | -     | -      | 2300   | mm |
| Ράγα 3400                                      | -     | -      | 2700   | mm |
| Χρόνος ενεργοποίησης:                          | 15    | 15     | 15     | %  |

| marathon:                                      | 550 SL | 800 SL | 1100 SL |    |
|--|--------|--------|---------|----|
| <b>μέγιστο πλάτος:</b>                         |        |        |         |    |
| - Ταλαντευόμενη πόρτα                          | 5000   | 6000   | 8000    | mm |
| - Πόρτα ρολό:                                  | 5000   | 6000   | 8000    | mm |
| - Πόρτα φύλλων **:                             | 2800   | 2800   | 2800    | mm |
| - Πόρτα πλευρικού τμήματος ή περιμετρική πόρτα |        |        |         |    |
| Ράγα 2600                                      | 2350   | 2350   | 2350    | mm |
| Ράγα 3400                                      | 3150   | 3150   | 3150    | mm |
| - Αιωρούμενη πόρτα:                            | 4000   | 5500   | 7500    | mm |
| <b>Ύψος στο περ.</b>                           |        |        |         |    |
| - Ταλαντευόμενη πόρτα:                         |        |        |         |    |
| Ράγα 2600                                      | 2600   | 2600   | 2600    | mm |
| Ράγα 3400                                      | 3400   | 3400   | 3400    | mm |
| - Πόρτα ρολό:                                  |        |        |         |    |
| Ράγα 2600                                      | 2350   | 2350   | 2350    | mm |
| Ράγα 3400                                      | 3150   | 3150   | 3150    | mm |
| - Πόρτα φύλλων **:                             | 2800   | 3000   | 3500    | mm |
| - Πόρτα πλευρικού τμήματος ή περιμετρική πόρτα | 2500   | 3000   | 3500    | mm |
| - Αιωρούμενη πόρτα:                            |        |        |         |    |
| Ράγα 2600                                      | 1900   | 1900   | 1900    | mm |
| Ράγα 3400                                      | 2700   | 2700   | 2700    | mm |
| Χρόνος ενεργοποίησης:                          | 40     | 40     | 40      | %  |

\* Πόρτα σύμφωνα με την οδηγία EN 12604, EN 12605

\*\* με στάνταρ μεντεσέδες φύλλου Αρ. Είδους 1501. Μεγαλύτερες πόρτες μόνο κατόπιν παραγγελίας.

# Γενικά στοιχεία

## Τεχνικά χαρακτηριστικά

### γενικά

|  |  |      |
|--|--|------|
| Όνομαστική τάση:   | 220 ...240   | V/AC |
| Όνομαστική συχνότητα:  | 50/60  | Hz   |
| Φωτισμός:  | μεγ. 32,5 X, μεγ. 34 Ψ, BA 15τ<br>Εναλλακτικά 24 X, 21 Ψ, BA 15τ |      |
| Εύρος θερμοκρασίας χρήσης:                                     | -20 - +50  | °C   |
| Βαθμός προστασίας  | IP 20  |      |
| Τιμές εκπομπής για τον χώρο εργασίας <75 δΒΑ μόνο ο μηχανισμός |  |      |

| <b>sprint</b>                                | <b>550 S</b>     | <b>550 SL</b> |  |      |
|--|------------------|---------------|--|------|
| Μέγιστη δύναμη έλξης και πίεσης:             | 550              | 550           |  | N    |
| Όνομαστική δύναμη έλξης:                     | 165              | 165           |  | N    |
| Όνομαστική κατανάλωση ρεύματος:              | 0,6              | 0,7           |  | A    |
| Όνομαστική κατανάλωση ισχύος:                | 120              | 140           |  | W    |
| Μέγιστη ταχύτητα:                            | 140              | 160           |  | mm/s |
| Κατανάλωση ισχύος, θέση αναμονής (Stand by): | ~ 7              | ~ 7           |  | W    |
| Βάρος:                                       | 17,0             | 17,0          |  | kg   |
| Συσκευασία (Μ x Π x Υ):                      | 1980 x 240 x 180 |               |  | mm   |

| <b>duo</b>                                   | <b>500 S</b>      | <b>500 SL</b> | <b>650 SL</b> |      |
|--|-------------------|---------------|---------------|------|
| Μέγιστη δύναμη έλξης και πίεσης:             | 500               | 500           | 650           | N    |
| Όνομαστική δύναμη έλξης:                     | 150               | 150           | 195           | N    |
| Όνομαστική κατανάλωση ρεύματος:              | 0,5               | 0,5           | 0,7           | A    |
| Όνομαστική κατανάλωση ισχύος:                | 110               | 110           | 150           | W    |
| Μέγιστη ταχύτητα:                            | 150               | 150           | 180           | mm/s |
| Κατανάλωση ισχύος, θέση αναμονής (Stand by): | ~ 7               | ~ 7           | ~ 2           | W    |
| Βάρος:                                       | οδηγός 2600: 16,0 | 16,0          | 16,0          | kg   |
|  | οδηγός 3000: 17,4 | 17,4          | 17,4          | kg   |
|  | οδηγός 3400: 18,4 | 18,4          | 18,4          | kg   |

|                         |                 |  |  |    |
|-------------------------|-----------------|--|--|----|
| Συσκευασία (Μ x Π x Υ): |                 |  |  |    |
| - Μετάδοση κίνησης      | 790 x 160 x 160 |  |  | mm |
| - Ράγα 2600             | 1665 x 160 x 50 |  |  | mm |
| - Ράγα 3000             | 1860 x 160 x 50 |  |  | mm |
| - Ράγα 3400             | 2060 x 160 x 50 |  |  | mm |

| <b>marathon</b>                              | <b>550 SL</b>     | <b>800 SL</b> | <b>1100 SL</b> |      |
|--|-------------------|---------------|----------------|------|
| Μέγιστη δύναμη έλξης και πίεσης:             | 550               | 800           | 1100           | N    |
| Όνομαστική δύναμη έλξης:                     | 165               | 240           | 330            | N    |
| Όνομαστική κατανάλωση ρεύματος:              | 0,7               | 0,8           | 0,9            | A    |
| Όνομαστική κατανάλωση ισχύος:                | 150               | 160           | 190            | W    |
| Μέγιστη ταχύτητα:                            | 180               | 130           | 130            | mm/s |
| Κατανάλωση ισχύος, θέση αναμονής (Stand by): | ~ 2               | ~ 2           | ~ 2            | W    |
| Βάρος:                                       | οδηγός 2600: 18,0 | 18,5          | 19,0           | kg   |
|  | οδηγός 3400: 20,4 | 20,9          | 21,4           | kg   |

|                         |                  |  |  |    |
|-------------------------|------------------|--|--|----|
| Συσκευασία (Μ x Π x Υ): |                  |  |  |    |
| - Ράγα 2600             | 1980 x 240 x 180 |  |  | mm |
| - Ράγα 3400             | 2365 x 240 x 180 |  |  | mm |

## Δήλωση κατασκευαστή ΕΚ

Η εταιρία

SOMMER Antriebs- und Funktechnik GmbH  
Hans-Böckler-Straße 21-27  
D-73230 Kirchheim/Teck

δηλώνει ότι ο μηχανισμός:

- sprint 550 S, 550 SL
- duo 500 S, 500 SL, 650 SL
- marathon 550 SL, 800 SL, 1100 SL

ανταποκρίνεται στις ακόλουθες οδηγίες

- Οδηγία περί μηχανημάτων 98/37/EK
  - Οδηγία χαμηλής τάσης 73/23/EK
  - Οδηγία ΕΕ για την ηλεκτρομαγνητική συμβατότητα 89/336/EOK
- Ειδικότερα, εφαρμόστηκαν τα εξής πρότυπα/σχέδια προτύπων:
- EN 12 453:2000, EN 12 445:2000, EN 60204-1:1997, EN 954-1:1996
  - DIN V VDE 0801, EN 60335-1:1994

Υπόδειξη:

Η πρώτη θέση σε λειτουργία του συστήματος γκαραζόπορτας απαγορεύεται, έως ότου να διαπιστωθεί ότι το σύστημα γκαραζόπορτας στο οποίο πρόκειται να τοποθετηθεί ο παρόν μηχανισμός πληροί τις διατάξεις όλων των σχετικών οδηγιών ΕΚ.

Kirchheim, 29.01.2002

Uwe Sommer  
Διευθυντής



## Δήλωση συμμόρφωσης ΕΕ

Η εταιρία

SOMMER Antriebs- und Funktechnik GmbH  
Hans-Böckler-Straße 21-27  
D-73230 Kirchheim/Teck

δηλώνει ότι το προϊόν που περιγράφεται παρακάτω ανταποκρίνεται σε περίπτωση κανονικής χρήσης στις βασικές απαιτήσεις του άρθρου 3 της οδηγίας R&TTE 1999/5/EK και ότι έχουν εφαρμοστεί τα παρακάτω πρότυπα:

Προϊόν: RF Remote Control for doors & gates  
Τύπος: RM04-868-2, RM03-868-4, RX01-868-2/4, RFSDT-868-1, RFSW-868-1, RM02-868-2, RM06-868-2, RM04-868-1, RM02-868-2-TIGA, RM08-868-2, RM01-868, RM02-434-2, RM03-434-4, RM04-434-2

Οδηγίες και πρότυπα που εφαρμόστηκαν είναι:

- ETSI EN 300220-1:09-2000, -3:09-2000
- ETSI EN 301489-1:07-2004, -3:08-2002
- DIN EN 60950-1:03-2003

Kirchheim/Teck, 4.08.2004

Frank Sommer  
Διευθυντής







# Γενικά για τη συναρμολόγηση

## Υποδείξεις ασφαλείας

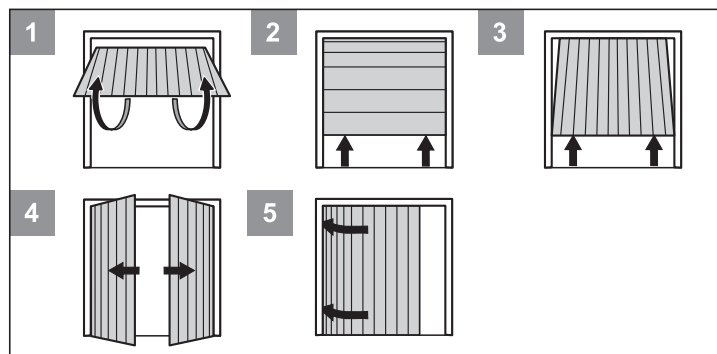
- Η συναρμολόγηση, η σύνδεση και η θέση σε λειτουργία της πόρτας για πρώτη φορά επιτρέπεται να πραγματοποιούνται μόνο από άτομα ενημερωμένο προσωπικό.
- Θέστε σε λειτουργία την πόρτα μόνο εφόσον στην περιοχή μετακίνησής της δεν υπάρχουν άνθρωποι, ζώα ή αντικείμενα.
- Κρατάτε τα παιδιά, τα άτομα με ειδικές ανάγκες και τα ζώα μακριά από την πόρτα.
- Κατά το άνοιγμα των οπών στερέωσης της γκαραζόπορτας φοράτε προστατευτικά γυαλιά.
- Καλύψτε το μηχανισμό κατά τις εργασίες διάτρησης, έτσι ώστε να μην μπορούν να εισέλθουν ρύποι στο εσωτερικό του μηχανισμού.

**⚠ Οι τοίχοι και οι οροφές πρέπει να είναι στέρεες και ευσταθείς. Να τοποθετείτε το μηχανισμό μόνο σε σωστά ευθυγραμμισμένη πόρτα. Η πόρτα που δεν είναι σωστά ευθυγραμμισμένη, θα μπορούσε να προκαλέσει σοβαρούς τραυματισμούς**

- Οι πόρτες πρέπει να είναι από κατασκευαστικής άποψης σταθερές, επειδή σ'αυτές επενεργούν ισχυρές ελκτικές και ωστικές δυνάμεις. Αν χρειαστεί πρέπει πριν την τοποθέτηση να ενισχυθούν οι ελαφριές πόρτες από πλαστικό ή αλουμίνιο. Ζητήστε τη συμβουλή του ειδικού καταστήματος.
- Αφαιρέστε τους μηχανισμούς ασφάλισης πόρτας ή καταστήστε τους ανενεργούς.
- Να χρησιμοποιείτε μόνο εγκεκριμένο εξοπλισμό στερέωσης (π.χ. ούπατ, βίδες). Να προσαρμόζετε τον εξοπλισμό στερέωσης στο υλικό των τοίχων και των οροφών.
- Ελέγξτε την ευχέρεια κίνησης της πόρτας.
- Στην πόρτα πρέπει να υπάρχει εξισορρόπηση των δυνάμεων.  
**Δοκιμή:** Ανοίξτε την πόρτα κατά το ήμισυ με το χέρι. Στη θέση αυτή η πόρτα πρέπει να παραμείνει ακίνητη. Σε περίπτωση που η πόρτα κινηθεί προς τα πάνω ή προς τα κάτω, πρέπει να την ευθυγραμμίσετε μηχανικά. Ζητήστε τη συμβουλή του ειδικού καταστήματος.
- Ελέγξτε την απόσταση ανάμεσα στο ανώτατο σημείο μετακίνησης της πόρτας (ΤΗΡ, βλέπε σχήμα 11) και την οροφή. Επιτρέπεται να κυμαίνεται μεταξύ 35 mm (ελάχ.) και 100 mm (μέγ.), ενώ ο ωστικός βραχίονας μπορεί να σχηματίζει γωνία 30° το μέγιστο. Αν η απόσταση είναι μικρότερη, ο μηχανισμός πρέπει να μετακινηθεί προς τα πίσω και να τοποθετηθεί επέκταση ωστικής ράβδου. Απευθυνθείτε στον αντιπρόσωπο.

## Τύποι γκαραζόπορτας και ειδικά εξαρτήματα\*

\* Τα προαιρετικά εξαρτήματα δεν περιλαμβάνονται στη συσκευασία.

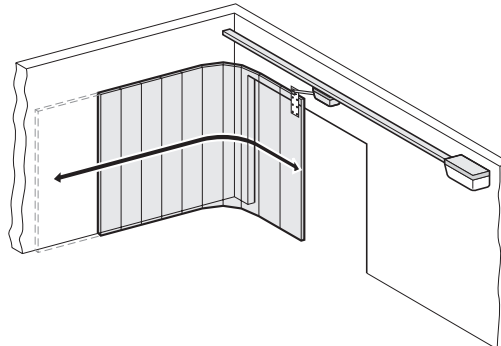


| Τύπος πόρτας   | Εξαρτήματα  |
|--|---|
| 1 Αναδιπλούμενη στην οροφή πόρτα (σε ένα φύλλο)              | Κανένα απαραίτητο εξάρτημα                          |
| 2 Κυλιόμενη (σπαστή) γκαραζόπορτα οροφής με απλή οδηγό ράγα  | Ρεζές για σπαστές γκαραζόπορτες με μπούμερανγκ *    |
| 2 Κυλιόμενη (σπαστή) γκαραζόπορτα οροφής με διπλή οδηγό ράγα | Ρεζές για σπαστές γκαραζόπορτες χωρίς μπούμερανγκ * |

|   |   |
|---|---|
| 2 Περιερισσόμενη πόρτα (ρολό)                                   | Κανένα απαραίτητο εξάρτημα                    |
| 3 Γκαραζόπορτα οροφής που δεν εξέχει από το επίπεδο της εισόδου | Καμπυλωτός βραχίονας *                        |
| 4 Δίφυλλη πόρτα   | Ρεζές δίφυλλης πόρτας *                       |
| 5 Κυλιόμενη πόρτα σε πλευρικό οδηγό                             | Ζητήστε τη συμβουλή του ειδικού καταστήματος. |

## Συμβουλές για τη συναρμολόγηση

- Πριν ξεκινήσετε την τοποθέτηση, ελέγξτε τη συσκευασία: Έτσι εξοικονομείτε χρόνο και δεν εκτελείτε περιττές εργασίες σε περίπτωση που λείπει κάποιο εξάρτημα.
- Η πόρτα πρέπει να τοποθετείται από δύο άτομα, γρήγορα και με ασφάλεια.
- Αν ο μηχανισμός δεν μπορεί να τοποθετηθεί στο μέσον της πόρτας, επιτρέπεται να μετατεθεί. Στην περίπτωση αυτή πρέπει να προσέξετε ότι η πόρτα δεν πετσικάρει (κυρτώνει) και, επομένως, δεν μαγκώνει στους οδηγούς.  
**Έλεγχος:** Ανοίξτε και κλείστε πολλές φορές με το χέρι την πόρτα στη θέση όπου πρόκειται να τοποθετηθεί ο μηχανισμός. Αν ο χειρισμός της πόρτας στη θέση αυτή είναι εύκολος (με τήρηση των προδιαγραμμένων δυνάμεων), ο μηχανισμός μπορεί να τοποθετηθεί.
- **Κλειδαριά απομανδάλωσης έκτακτης ανάγκης**  
Σε γκαράζ χωρίς ξεχωριστή είσοδο (π.χ. θύρα για πεζούς), πρέπει να υπάρχει δυνατότητα απομανδάλωσης έκτακτης ανάγκης του μηχανισμού από έξω. Για το λόγο αυτόν, η κλειδαριά απομανδάλωσης έκτακτης ανάγκης πρέπει να προεκταθεί εξωτερικά. Αυτό μπορεί να γίνει με σχοινί Μπόουντεν ή με κλειδαριά απομανδάλωσης. Βλέπε κεφάλαιο «Προαιρετικά εξαρτήματα»
- **Πόρτες αναδιπλούμενες στην οροφή:**  
Επειδή η μηχανική μαντάλωση σε μια πόρτα με μηχανισμό πρέπει να αφαιρεθεί ή να τεθεί εκτός λειτουργίας, υπάρχει περίπτωση - ανάλογα με το είδος κατασκευής της πόρτας - να ανοίγει η πόρτα με το χέρι περ. 50 χιλιοστά.  
Για να το αποφύγετε μπορείτε να τοποθετήσετε ελατηριωτά μάνταλα, τα οποία μανταλώνουν την πόρτα συμπληρωματικά στο μηχανισμό. Αυτά τα μάνταλα είναι συνδεδεμένα με το μηχανισμό με σειτ μαντάλωσης, έτσι ώστε κατά το άνοιγμα της πόρτας να ξεκλειδώνουν πρώτα τα ελατηριωτά μάνταλα πριν ανοίξει ο μηχανισμός την πόρτα.
- **Δίφυλλη πόρτα, κυλιόμενη πόρτα σε πλευρικό οδηγό**  
Σε μηχανισμούς που σπρώχνουν μια από τις ανωτέρω πόρτες κατά το άνοιγμα (βλέπε εικόνα), η πολικότητα:  
- των αγωγών 12 + 13 στο marathon  
- των αγωγών 3 + 4 στο sprint ή το duo  
πρέπει να είναι ανεστραμμένη στο ακραίο φιν.



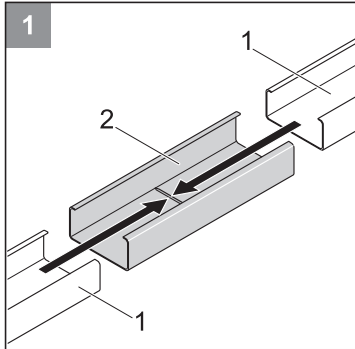
**i** Περαιτέρω παλμοδότες είναι οι εξής: Τηλεχειρισμός, σύστημα εισόδου χωρίς κλειδί, εσωτερικός ηλεκτροδιακόπτης ραδιοκυμάτων, διακόπτης με κλειδί. **Δεδομένου Τηλεχειρισμός ότι στην περίπτωση του συστήματος εισόδου χωρίς κλειδί και του εσωτερικού ηλεκτροδιακόπτη ραδιοκυμάτων δεν απαιτείται αγωγός σύνδεσης με το μηχανισμό, απευθυνθείτε στον αντιπρόσωπο.**

# Συναρμολόγηση sprint/marathon

## Προσυναρμολόγηση

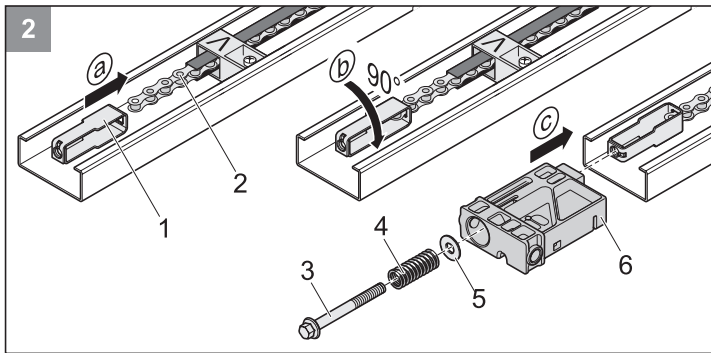
• Βγάλτε το μηχανισμό από τη συσκευασία.

**i** Πετάξτε τη συσκευασία σύμφωνα με τις κατά τόπους ισχύουσες προδιαγραφές.

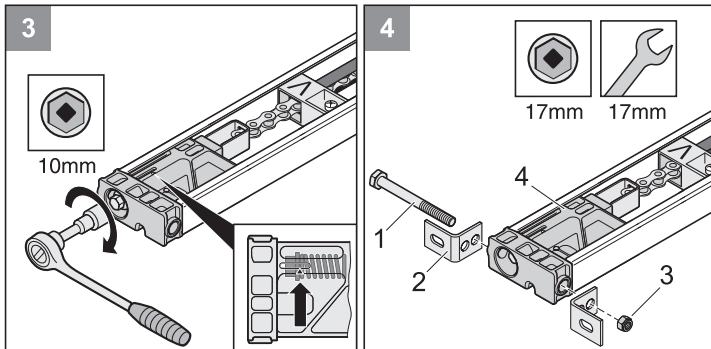


**1** • Συνδέστε μαζί τους δύο οδηγούς διατομής C (1) στο φορητό συνδετικό τεμάχιο (2) μέχρι τέρμα.

**i** Προσέξτε στο marathon τις πλευρές χωρίς επικάλυψη.

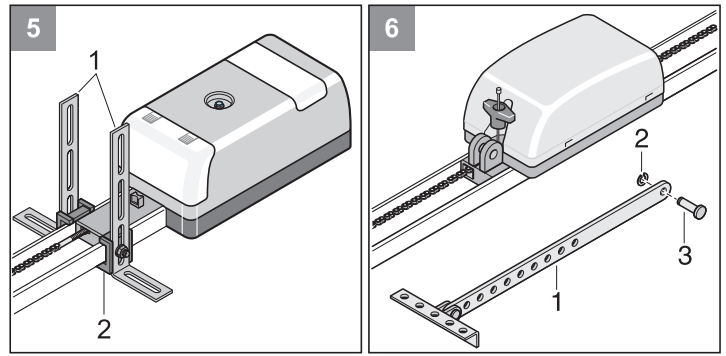


**2** • Κρεμάστε το στοιχείο τεντώματος (1) στην αλυσίδα (2) και περιστρέψτε κατά 90°. Σπρώξτε το τμήμα εισώθησης (6) προς τα μέσα και περάστε διαμέσου το στοιχείο τεντώματος (1). Σπρώξτε τη ροδέλα Φ (5) και το ελατήριο (4) στον πείρο τεντώματος (3) και βιδώστε τον πείρο τεντώματος (3) στο στοιχείο τεντώματος (1).



**3** • Τεντώστε την αλυσίδα μέχρι το μαρκάρισμα (βέλος).

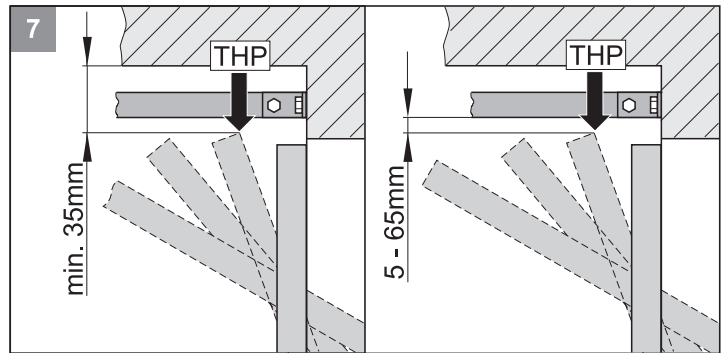
**4** • Στερεώστε τη γωνία συναρμολόγησης (2) με τη βίδα (1) και το παξιμάδι (3) στο τμήμα εισώθησης (4).



**5** • Ξεβιδώστε δύο ασφάλινες γωνίες με επιμήκεις οπές (1) και βιδώστε τα στη συγκράτηση οροφής (2) όπως φαίνεται στο σχήμα.

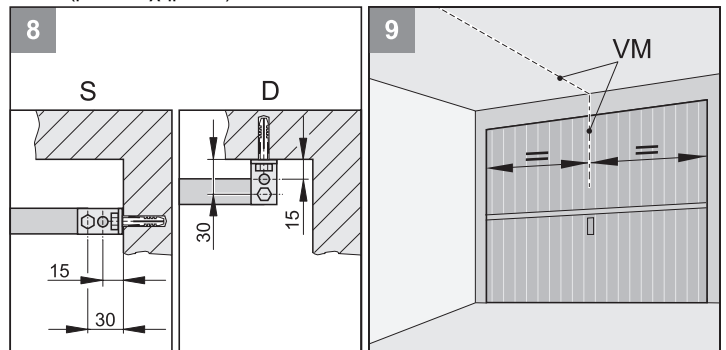
**6** • Αποσυναρμολογήστε την ωστική ράβδο (1). Βγάλτε την ασφάλεια σύσφιξης και απομακρύνετε τον πείρο (3).

## Συναρμολόγηση



**i** Εάν η απόσταση μεταξύ της οροφής και της κάτω ακμής Γ-ράγα είναι μεγαλύτερη από 245 mm, να επιμηκύνετε την ανάρτηση οροφής (με τσέρκι).

**7** • Προσδιορίστε το ανώτατο σημείο μετακίνησης της πόρτας (THP): Ανοίξτε την πόρτα και μετρήστε την ελάχιστη απόσταση (35 mm το ελάχιστο) ανάμεσα στο επάνω άκρο της πόρτας και την οροφή. Η απόσταση μεταξύ του THP και του κάτω μέρους του οδηγού διατομής C πρέπει να ανέρχεται σε 5 mm το ελάχιστο και 65 mm το μέγιστο, ενώ ο ωστικός βραχίονας μπορεί να σχηματίζει γωνία 30° το ανώτατο (βλέπε σχήμα 21).

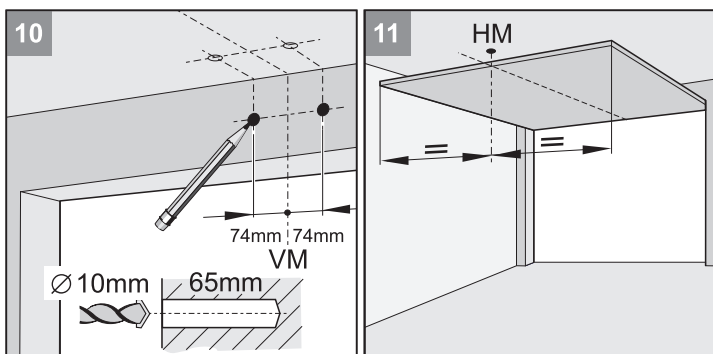


**8** • Ο μηχανισμός μπορεί να τοποθετηθεί στο υπέρθυρο (S) ή στην οροφή (D).

**9** • Μετρήστε το μέσον της πόρτας εμπρός (VM) και σημαδέψτε την πόρτα στο υπέρθυρο ή την οροφή.



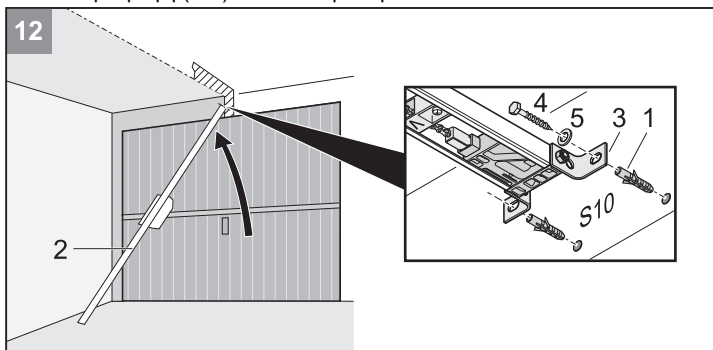
# Συναρμολόγηση sprint/marathon



- 10** • Σημαδέψτε 74 mm δεξιά και αριστερά από το μέσον της πόρτας, στο ίδιο ύψος με το υπέρθυρο ή την οροφή (προσέξτε την εικόνα 8).  
• Ανοίξτε δύο οπές (Ø 10 x 65 mm βάθος).

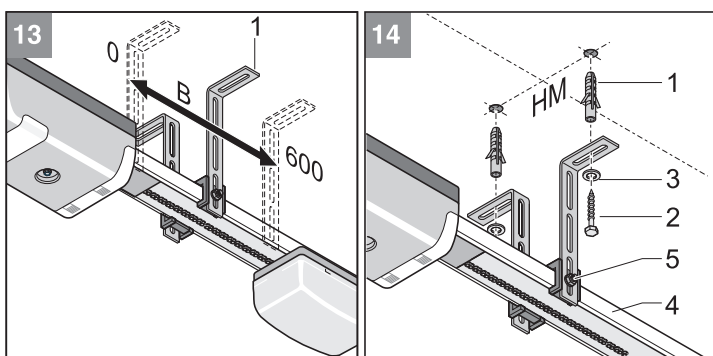
**i** **Να φοράτε προστατευτικά γυαλιά κατά τη διάνοιξη οπών. Λάβετε υπόψη την αντοχή της οροφής, ιδίως σε προκατασκευασμένα γκαράζ!**

- 11** • Ανοίξτε την πόρτα. Μεταφέρετε το σημάδι από το μέσον της πόρτας στην οροφή (HM). Κλείστε την πόρτα.



- 12** • Τοποθετήστε τα ούπατα (1). Ανασηκώστε το μηχανισμό (2) από μπροστά. Βιδώστε καλά το ρεζέ υπέρθυρου (3) μπροστά με δύο βίδες (4) και ροδέλες (5).

**i** **Προστατέψτε το κουτί του συστήματος ελέγχου (6) από τυχόν ζημιές!**



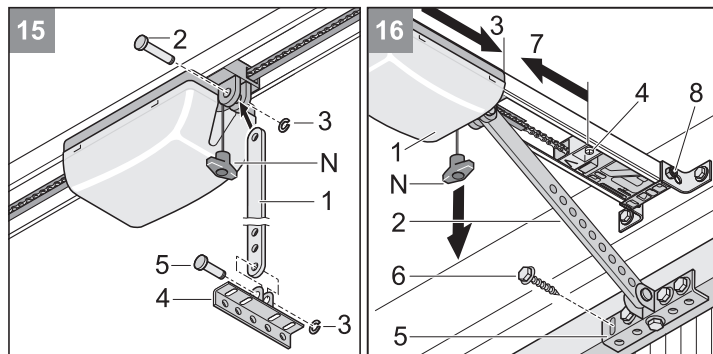
- 13** • Ανυψώστε το μηχανισμό.  
• Ευθυγραμμίστε τη συγκράτηση οροφής (1). Η θέση πρέπει να βρίσκεται στην περιοχή (B = 0-600 mm).

**!** **Χρησιμοποιήστε ασφαλή σκάλα με σταθερά σκαλοπάτια!**

- 14** • Ευθυγραμμίστε το μηχανισμό οριζόντια προς το μέσον της πόρτας πίσω (HM). Σημαδέψτε τα ανοίγματα. Ανοίξτε δύο οπές (Ø 10 x 65 mm βάθος).

**i** **Να φοράτε προστατευτικά γυαλιά κατά τη διάνοιξη οπών! Λάβετε υπόψη την αντοχή της οροφής, ιδίως σε προκατασκευασμένα γκαράζ!**

- Τοποθετήστε τα ούπατα (1). Τοποθετήστε δύο βίδες (2) με ροδέλες (3). Σφίξτε καλά τις βίδες (2).
- Ευθυγραμμίστε τον οδηγό διατομής C (4) καθ' ύψος. Για να το κάνετε μεταποτίστε, αν χρειαστεί, τις βίδες (5). Σφίξτε καλά τις βίδες (5).

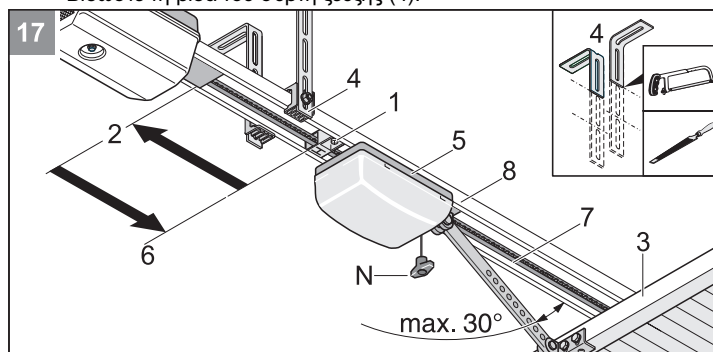


- 15** • Τοποθετήστε την ωστική ράβδο (1): Εισάγετε τον πείρο (2) και περάστε την ασφάλεια σύσφιξης (3).  
**16** • Τραβήξτε μια φορά το σχοινί απομανδάλωσης έκτακτης ανάγκης (N). Το φορείο (1) είναι ξεκλειδωτο. Σφίξτε τη βίδα (8) στο ρεζέ υπέρθυρου.

- Ωθήστε το φορείο (1) με την ωστική ράβδο (2) τέρμα εμπρός (3). Αν χρειαστεί, απελευθερώστε τον αντίστοιχο σύρτη ζεύξης (4).
- Προσανατολίστε τη γωνία στηρίγματος (ρεζέ) της πόρτας (5) προς το μέσον της πόρτας (VM) και σημειώστε 5 ανοίγματα. Ανοίξτε με τρυπάνι πέντε οπές (Ø 5 mm).

**i** **Χρησιμοποιήστε κατάλληλες βίδες, ανάλογα με το υλικό της πόρτας. Να φοράτε προστατευτικά γυαλιά κατά τη διάνοιξη οπών!**

- Τοποθετήστε και σφίξτε καλά 5 εξαγωνικές βίδες (6).
- Απελευθερώστε το σύρτη ζεύξης (4) και ωθήστε τον στο φορείο μέχρι τέρμα (7).
- Βιδώστε τη βίδα του σύρτη ζεύξης (4).



**i** **Κοντύνετε τις συγκρατήσεις οροφής (4) που προεξέχουν (π.χ. με πριόνισμα και λιμάρισμα).**

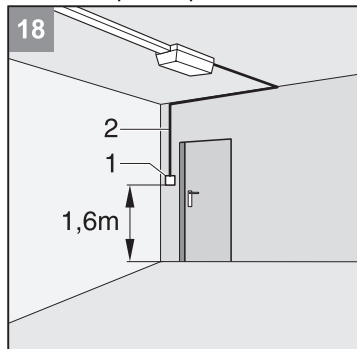
- 17** • Απελευθερώστε τον πίσω σύρτη ζεύξης (1) και ωθήστε τον προς τα πίσω μέχρι τέρμα (2). Ανοίξτε την πόρτα (3) με το χέρι.  
• Ωθήστε το σύρτη ζεύξης (1) μέχρι τέρμα στο φορείο (5). Βιδώστε τη βίδα του σύρτη ζεύξης (1).

# Συναρμολόγηση sprint/marathon

## Τοποθέτηση και σύνδεση πληκτροδιακόπτη

**⚠** Ο χειριστής δεν πρέπει να βρίσκεται στην περιοχή μετακίνησης της πόρτας όταν πατά τον πληκτροδιακόπτη και πρέπει να έχει οπτική επαφή με την πόρτα.

- Μην τοποθετείτε το καλώδιο του πληκτροδιακόπτη (μήκος 7 μέτρων) κατά μήκος των αγωγών ρεύματος, διότι ενδέχεται να προκληθούν παρεμβολές στο σύστημα ελέγχου. Κατά την παράδοση, το καλώδιο του πληκτροδιακόπτη είναι συνδεδεμένο με το σύστημα ελέγχου.
- Τοποθετήστε στέρεα το καλώδιο του πληκτροδιακόπτη.



- 18** • Τοποθετήστε τον πληκτροδιακόπτη (1) σε κατάλληλη θέση εύκολης πρόσβασης στο γκαράζ. Ελάχιστο ύψος από το δάπεδο: 1,6 μέτρα

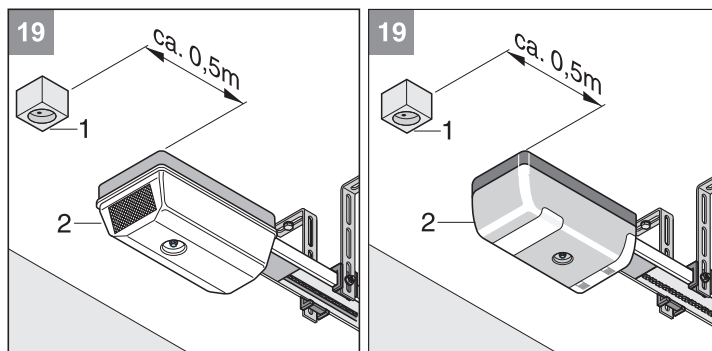
**i** Μην τοποθετείτε τον πληκτροδιακόπτη στην περιοχή μετακίνησης της πόρτας.

- Εγκαταστήστε το καλώδιο του πληκτροδιακόπτη (2) στο γκαράζ. Συνδέστε το άκρο του καλωδίου με τον πληκτροδιακόπτη (1).

## Τοποθέτηση πρίζας

**i** Η πρίζα επιτρέπεται να τοποθετείται μόνο από εξειδικευμένο ηλεκτρολόγο. Εφοδιάστε την πρίζα με ασφάλεια (16 A, βραδείας τήξης).

**⚠** Τηρείτε τις ισχύουσες προδιαγραφές του Συλλόγου Γερμανών Ηλεκτρολόγων (VDE)!

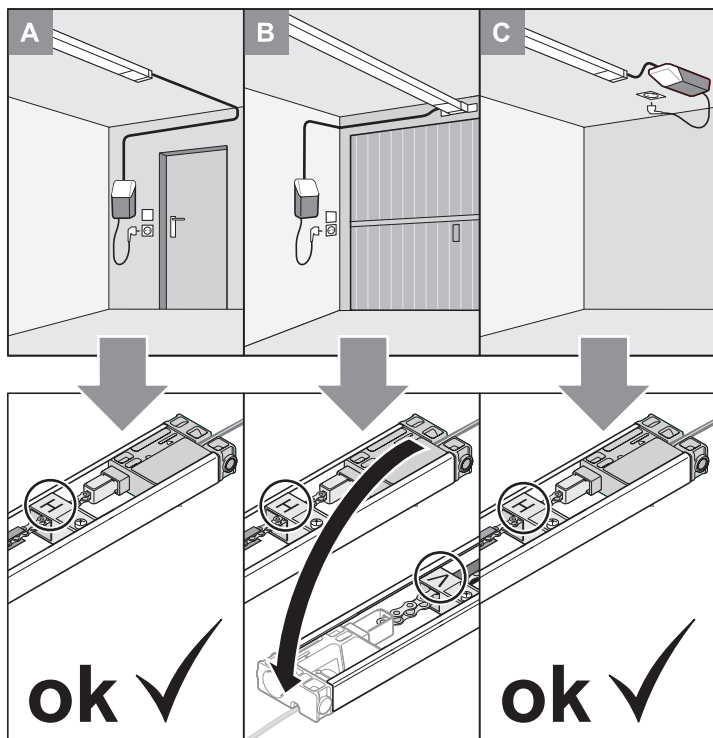


- 19** • Τοποθετήστε την πρίζα (1) στην οροφή σε απόσταση 50 εκατοστών περίπου από το κουτί του συστήματος ελέγχου (2).
- Εγκαταστήστε και συνδέστε τον αγωγό σύνδεσης από την πρίζα στο δίκτυο του ηλεκτρικού ρεύματος. **Μη βάλετε ακόμα το φως μέσα στην πρίζα!**

# Συναρμολόγηση duo

## Επιλογή παραλλαγής τοποθέτησης

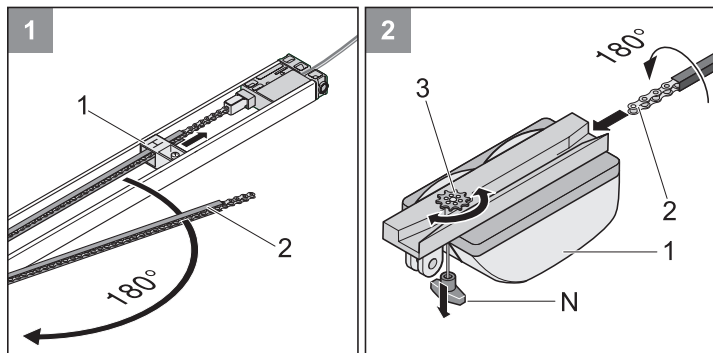
**i** Επιλέξτε τη ζητούμενη παραλλαγή τοποθέτησης. Παραλλαγή τοποθέτησης (B) Μετατρέψτε την τροφοδοσία του ρεύματος.



## Προτοποθέτηση παραλλαγής τοποθέτησης A/C

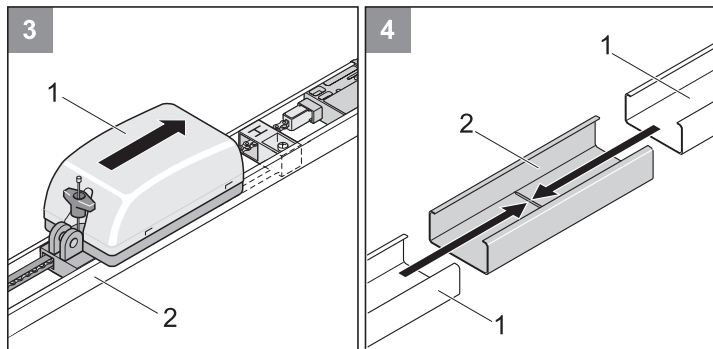
• Αφαιρέστε το μηχανισμό κίνησης από τη συσκευασία.

**i** Πετάξτε τη συσκευασία σύμφωνα με τις κατά τόπους ισχύουσες προδιαγραφές.



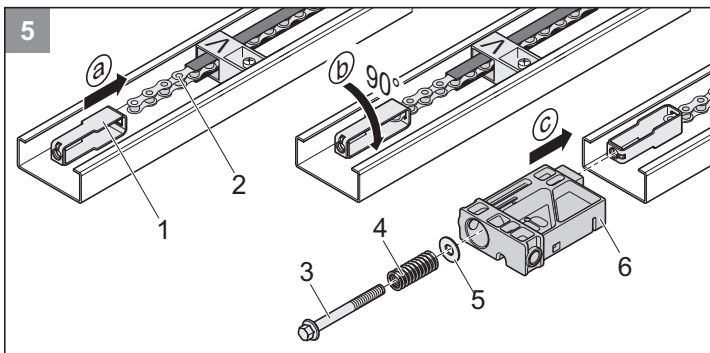
**1** • Λύστε τον σύρτη ζεύξης (1), μετακινήστε τον στην κατεύθυνση του βέλους και ανοίξτε τον οδηγό της αλυσίδας (2).

**2** • Τοποθετήστε το φορείο (1) στον οδηγό της αλυσίδας, η αλυσίδα (2) πιάνει στον τροχό αλυσίδας (3). Σε περίπτωση που δεν γυρίζει ο τροχός της αλυσίδας (3), τραβήξτε μια φορά την απομανδάλωση ανάγκης (N). Τότε ο τροχός αλυσίδας (3) απασφαλίζει.

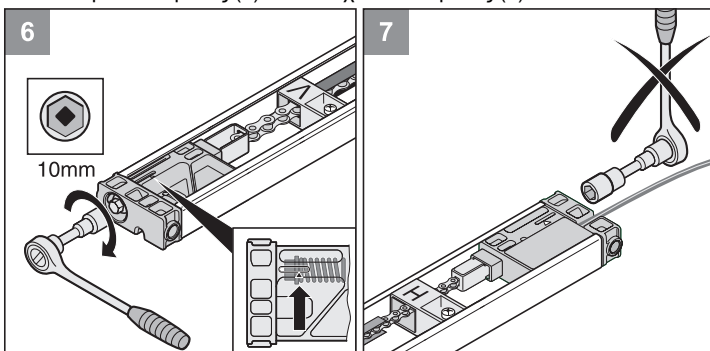


**3** • Τοποθετήστε το φορείο (1) στη ράγα σχήματος Γ (2).

**4** • Συνδέστε μέχρι τέρμα δύο οδηγούς διατομής C (1) στο εξωτερικό φορετό συνδετικό τεμάχιο (2).

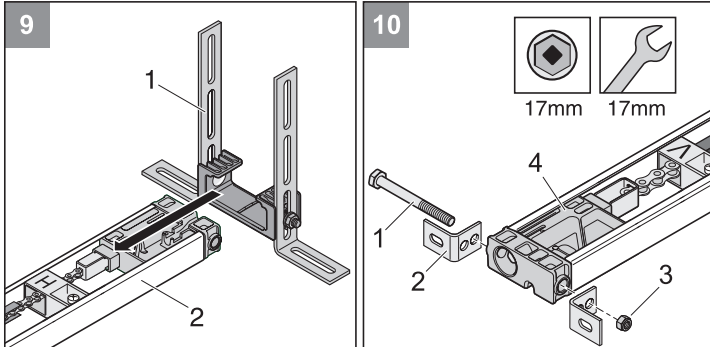
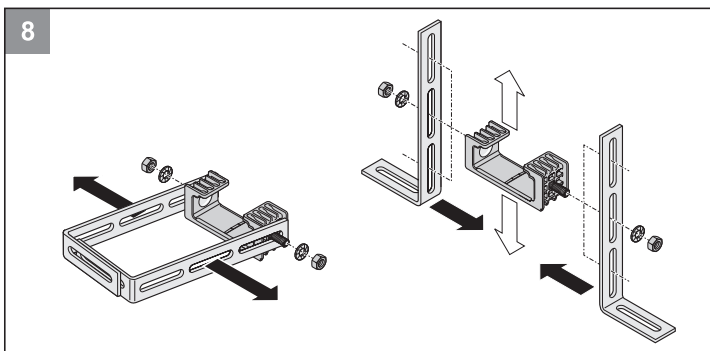


**5** • Κρεμάστε το στοιχείο τεντώματος (1) στην αλυσίδα (2) και περιστρέψτε κατά 90°. Εισωθήστε το τεμάχιο εισώθησης (6) και περάστε διαμέσου το στοιχείο τεντώματος (1). Σπρώξτε τη ροδέλα Φ (5) και το ελατήριο (4) στον πείρο τεντώματος (3) και βιδώστε τον πείρο τεντώματος (3) στο στοιχείο τεντώματος (1).



**6** • Τεντώστε την αλυσίδα μέχρι το μαρκάρισμα (βέλος).

**7** • Μην τεντώνετε εδώ, έχει προτεντωθεί από το εργοστάσιο.



**9** • Τοποθετήστε την ανάρτηση οροφής (1) στη ράγα σχήματος Γ (2).

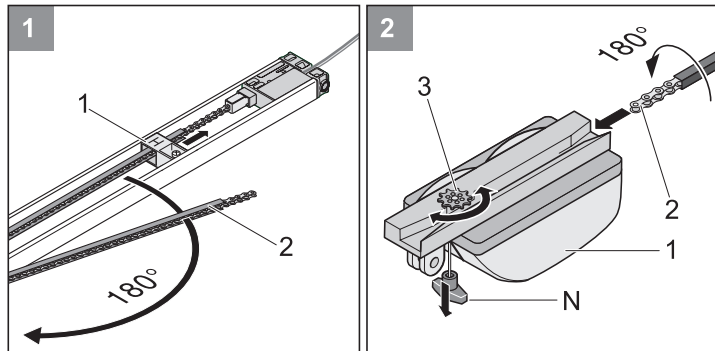
**10** • Γωνία συναρμολόγησης (2) με τη βίδα (1) και το παξιμάδι (3) στο τμήμα εισώθησης (4).

# Συναρμολόγηση duo

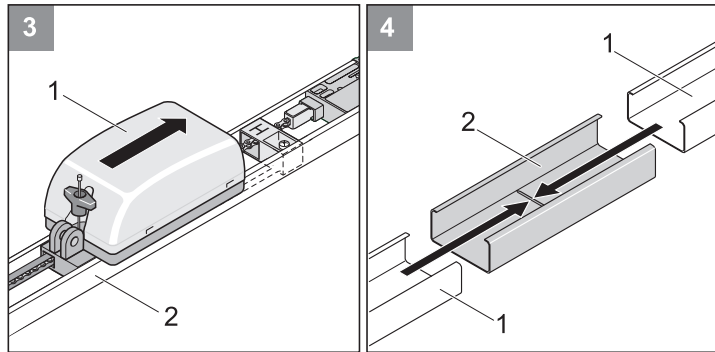
## Προτοποθέτηση παραλλαγής τοποθέτησης B

• Αφαιρέστε το μηχανισμό κίνησης από τη συσκευασία.

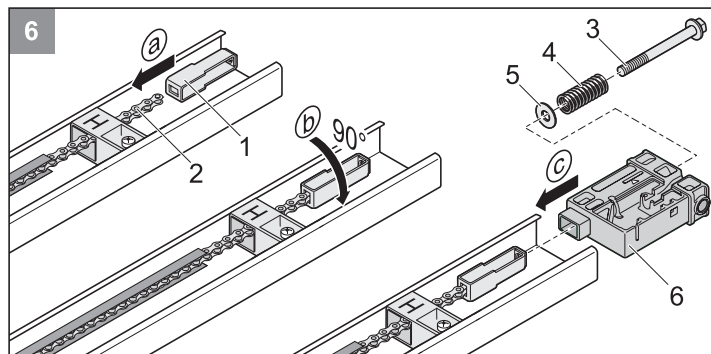
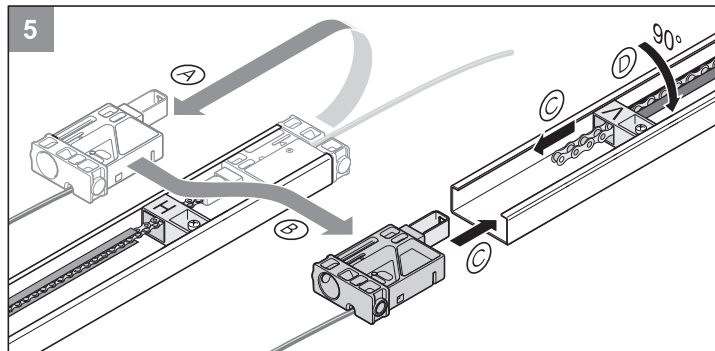
**i** Πετάξτε τη συσκευασία σύμφωνα με τις κατά τόπους ισχύουσες προδιαγραφές.



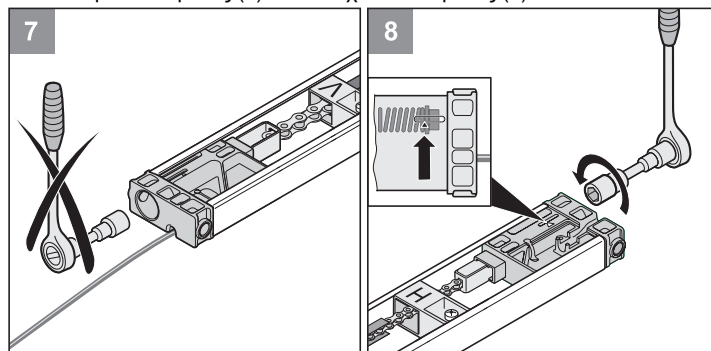
- 1 • Λύστε τον σύρτη ζεύξης (1), μετακινήστε τον στην κατεύθυνση του βέλους και ανοίξτε τον οδηγό της αλυσίδας (2).
- 2 • Τοποθετήστε το φορείο (1) στον οδηγό της αλυσίδας, η αλυσίδα (2) πιάνει στον τροχό αλυσίδας (3). Σε περίπτωση που δεν γυρίζει ο τροχός της αλυσίδας (3), τραβήξτε μια φορά την απομανδάλωση ανάγκης (N). Τότε ο τροχός αλυσίδας (3) απασφαλίζει.



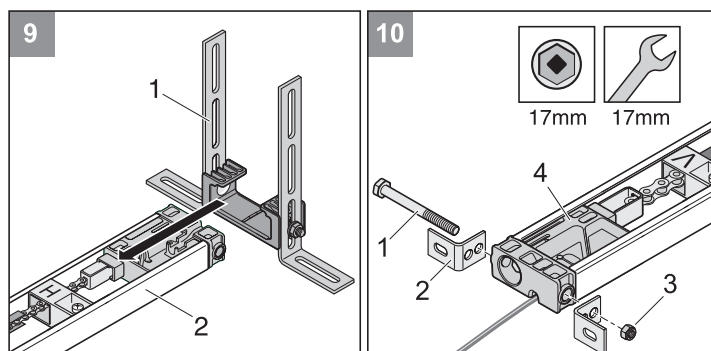
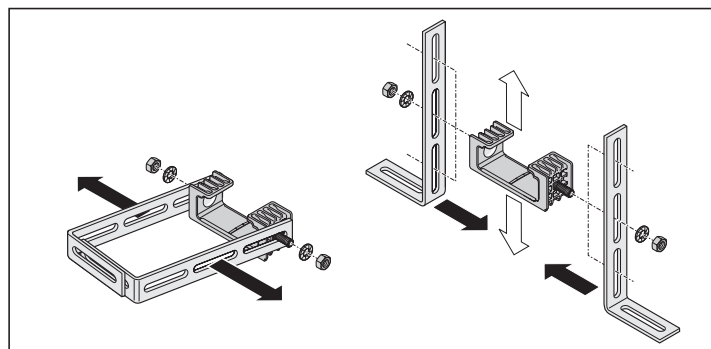
- 3 • Τοποθετήστε το φορείο (1) στη ράγα σχήματος C (2).
- 4 • Συνδέστε μέχρι τέρμα δύο οδηγούς διατομής C (1) στο εξωτερικό φορετό συνδετικό τεμάχιο (2).



- 6 • Κρεμάστε το στοιχείο τεντώματος (1) στην αλυσίδα (2) και περιστρέψτε κατά 90°. Εισωθήστε το τεμάχιο εισώθησης (6) και περάστε διαμέσου το στοιχείο τεντώματος (1). Σπρώξτε τη ροδέλα Φ (5) και το ελατήριο (4) στον πείρο τεντώματος (3) και βιδώστε τον πείρο τεντώματος (3) στο στοιχείο τεντώματος (1).



- 7 • Μην τεντώνετε εδώ, έχει προτεντωθεί από το εργοστάσιο.
- 8 • Τεντώστε την αλυσίδα μέχρι το μαρκάρισμα (βέλος).

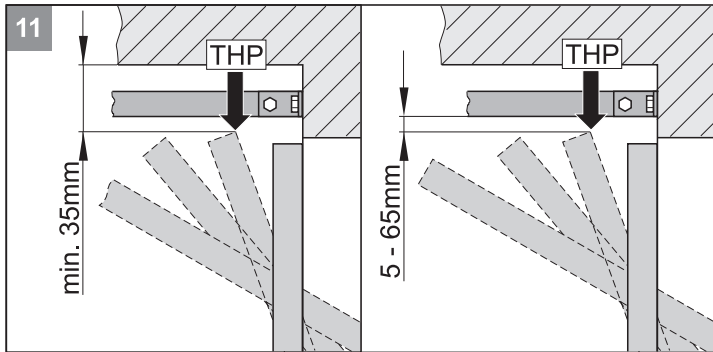


- 9 • Τοποθετήστε την ανάρτηση οροφής (1) στη ράγα σχήματος Γ (2).
- 10 • Γωνία συναρμολόγησης (2) με τη βίδα (1) και το παξιμάδι (3) στο τμήμα εισώθησης (4).



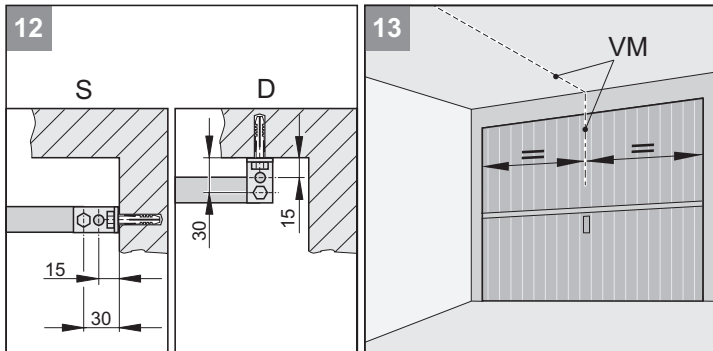
# Συναρμολόγηση duo

## Συναρμολόγηση

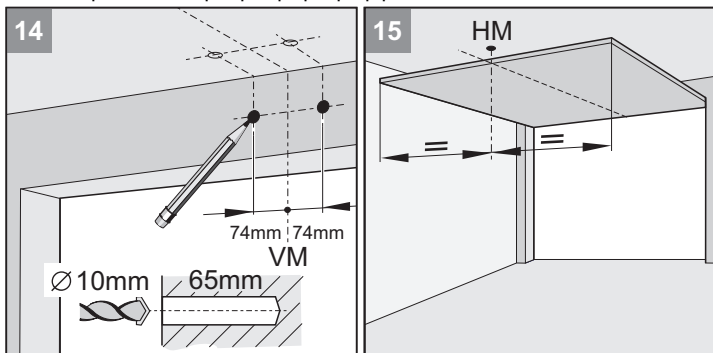


**i** Εάν η απόσταση μεταξύ της οροφής και της κάτω ακμής Γ-ράγα είναι μεγαλύτερη από 245 mm, επιμηκύνετε την ανάρτηση οροφής (με τσέρκι).

- 11** • Προσδιορισμός του υψηλότερου σημείου της τροχιάς της πόρτας (THP):  
Ανοίξτε την πόρτα και μετρήστε την ελάχιστη απόσταση (35 mm το ελάχιστο) ανάμεσα στο επάνω άκρο της πόρτας και την οροφή. Η απόσταση μεταξύ του ανώτατου σημείου μετακίνησης της πόρτας (THP) και του κάτω μέρους του οδηγού διατομής C πρέπει να ανέρχεται σε 5 mm το ελάχιστο και 65 mm το μέγιστο, ενώ ο ωστικός βραχίονας μπορεί να σχηματίζει γωνία 30° το ανώτατο (βλέπε σχήμα 21).



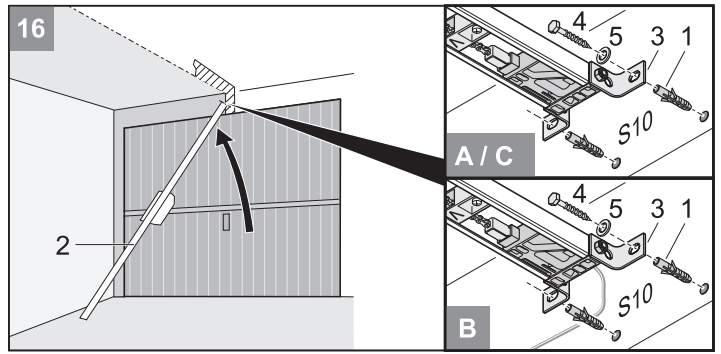
- 12** • Ο μηχανισμός μπορεί να τοποθετηθεί στο υπέρθυρο (S) ή στην οροφή (D).  
**13** • Μετρήστε το μέσον της πόρτας εμπρός (VM) και σημαδέψτε την πόρτα στο υπέρθυρο ή την οροφή.



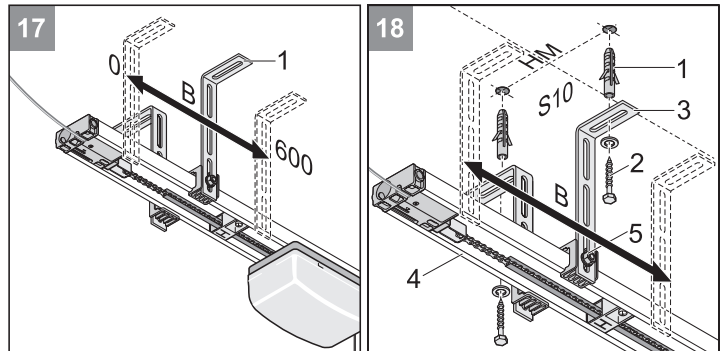
- 14** • Κάνετε σημάδι 74 mm δεξιά και αριστερά της μέσης της πόρτας (VM) στο ίδιο ύψος στο υπέρθυρο ή την οροφή (προσέξτε την εικόνα 11).  
• Ανοίξτε δύο οπές με τρυπάνι (Ø 10 x 65 mm βάθος).

**i** Να φοράτε προστατευτικά γυαλιά κατά τη διάνοιξη οπών. Λάβετε υπόψη την αντοχή της οροφής, ιδίως σε προκατασκευασμένα γκαράζ.

- 15** • Ανοίξτε την πόρτα. Μεταφέρετε το σημάδι από τη μέση της πόρτας στην οροφή (HM). Κλείστε την πόρτα.



- 16** • Τοποθετήστε τα ούπατα (1). Ανασηκώστε το μηχανισμό (2) στο μπροστινό μέρος. Βιδώστε καλά το ρεζέ υπέρθυρου (3) με δύο βίδες (4) και ροδέλες (5).  
• Ανυψώστε το μηχανισμό (2).



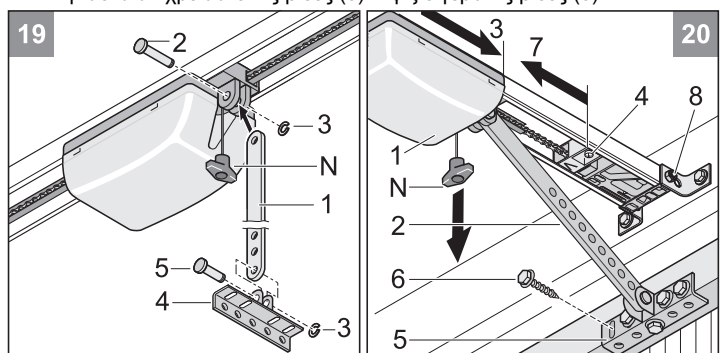
- 17** • Ευθυγραμμίστε τη συγκράτηση οροφής (1). Η θέση πρέπει να βρίσκεται στην περιοχή (B = 0-600 mm).

**!** Χρησιμοποιείτε σκάλα με ασφαλή και σταθερά σκαλοπάτια!

- Προσανατολίστε οριζόντια το μηχανισμό προς το μέσο της πόρτας πίσω (HM). Σημαδέψτε τα σημεία όπου πρόκειται να τρυπήσετε. Ανοίξτε δύο οπές (Ø 10 ω 65 mm βάθος).

**i** Να φοράτε προστατευτικά γυαλιά κατά τη διάνοιξη οπών. Λάβετε υπόψη την αντοχή της οροφής, ιδίως σε προκατασκευασμένα γκαράζ.

- 18** • Τοποθετήστε τα ούπατα (1). Τοποθετήστε δύο βίδες (2) με δύο ροδέλες (3). Σφίξτε καλά τις βίδες.  
• Ευθυγραμμίστε τη ράγα σχήματος Γ (4) στο ύψος. Μετατοπίστε γι' αυτό αν χρειαστεί τις βίδες (5). Σφίξτε γερά τις βίδες (5).



- 19** • Τοποθετήστε την ωστική ράβδο (1):  
Εισάγετε τον πείρο (2) και περάστε την ασφάλεια σύσφιξης (3).  
• Στερεώστε τη γωνιά στηρίγματος (ρεζέ) της πόρτας (4) με τον κοντό πείρο (5) στην ωστική ράβδο (1). Περάστε την ασφάλεια σύσφιξης (3).

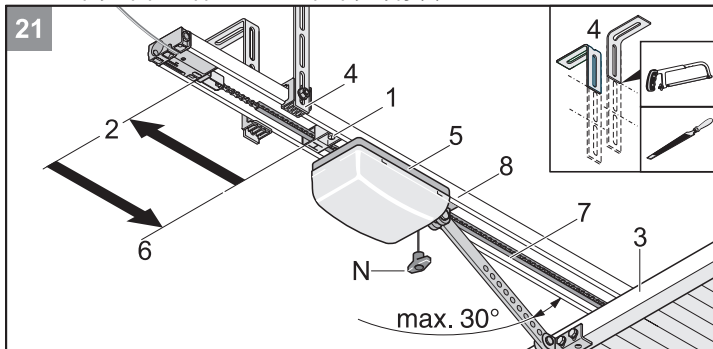
- 20** • Τραβήξτε μία φορά το σχοινί απομανδάλωσης ανάγκης (N). Το φορείο (1) είναι απομανδάλωμένο. Σφίξτε τη βίδα (8) στο ρεζέ υπέρθυρου.

- Ωθήστε το φορείο (1) με την ωστική ράβδο (2) μέχρι το τέρμα προς τα εμπρός (3). Αν χρειαστεί, λύνετε τον αντίστοιχο σύρτη ζεύξης (4).  
• Διευθετείτε τη γωνιά στηρίγματος (ρεζές) πόρτας (5) στη μέση της πόρτας και σημαδέψτε πέντε οπές. Ανοίξτε με τρυπάνι πέντε οπές (Ø 5 mm).

# Συναρμολόγηση duo

**i** Χρησιμοποιήστε ανάλογα με το υλικό της πόρτας τις κατάλληλες βίδες. Κατά το άνοιγμα οπών με τρυπάνι φοράτε προστατευτικά ματογυάλια!

- Τοποθετήστε και σφίξτε καλά 5 εξαγωνικές βίδες (6).
- Ξεσφίξτε το σύρτη ζεύξης (4) και ωθήστε τον μέχρι το τέρμα στο φορείο (7).
- Σφίξτε γερά τη βίδα του σύρτη ζεύξης (4).



**21** • Ξεσφίξτε τον πίσω σύρτη μεταγωγής (1) και ωθήστε τον μέχρι τέρμα πίσω (2). Ανοίξτε την πόρτα (3) με το χέρι.

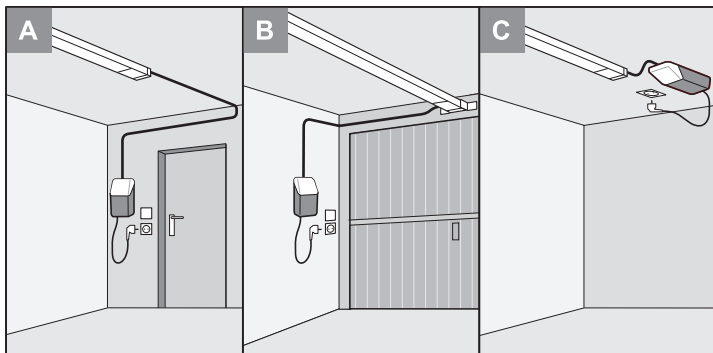
**i** Κοντύνετε τις συγκρατήσεις οροφής (4) που προεξέχουν (π.χ. με πριόνισμα και λιμάρισμα).

- Ωθήστε τον σύρτη ζεύξης (1) εντελώς μέχρι το τέρμα (6) στο φορείο (5). Σφίξτε γερά τη βίδα στον σύρτη ζεύξης (1).

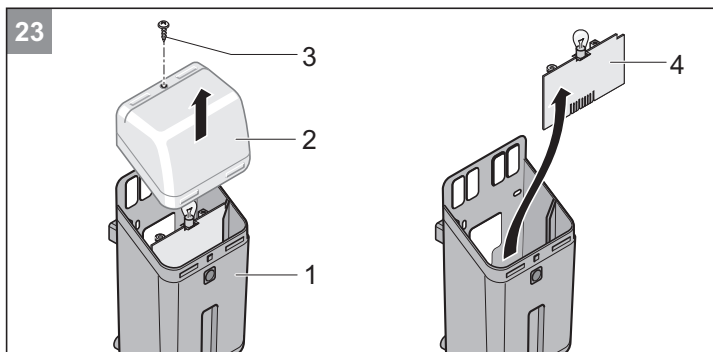
## Τοποθέτηση και σύνδεση συστήματος ελέγχου με κουτί

### Επιλογή της παραλλαγής τοποθέτησης

**!** Ο χειριστής δεν επιτρέπεται κατά την ενεργοποίηση του χειριστηρίου να βρίσκεται στην περιοχή κίνησης της πόρτας. Ο χειριστής πρέπει να διατηρεί άμεση οπτική επαφή με την πόρτα.



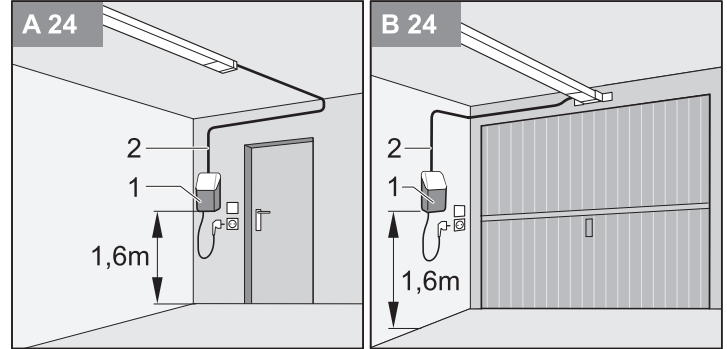
**i** Τοποθετήστε το καλώδιο με τέτοιον τρόπο, ώστε να είναι δυνατή μία αποσυναρμολόγηση της παροχής ρεύματος κατά την παραλλαγή A (η τοποθέτηση να γίνεται με θηλιά, όταν το καλώδιο τοποθετείται σε ορθή γωνία προς τη Γ-ράγα).



**23** • Ξεσφίξτε τη βίδα (5) στο κουτί (1) του συστήματος ελέγχου, αφαιρέστε το κάλυμμα του φωτισμού (6). Αφαίρεση μηχανισμού ενεργοποίησης (4).

**!** Μηχανισμός ενεργοποίησης (4) μόνο από τα εξωτερικά της άκρας! Μην αγγίζετε τα ηλεκτρονικά κατασκευαστικά μέρη!

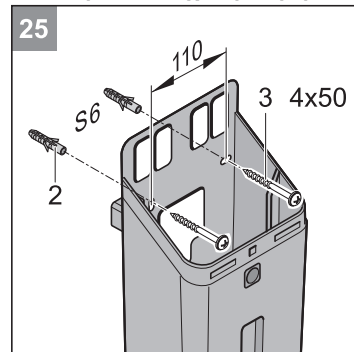
### παραλλαγής τοποθέτησης A/B



**24** • Επιλέξτε την κατάλληλη θέση για το περίβλημα του μηχανισμού ενεργοποίησης (1) κοντά σε μία ήδη υπάρχουσα πρίζα. Ελάχιστο ύψος από το δάπεδο - 1,6 μέτρα

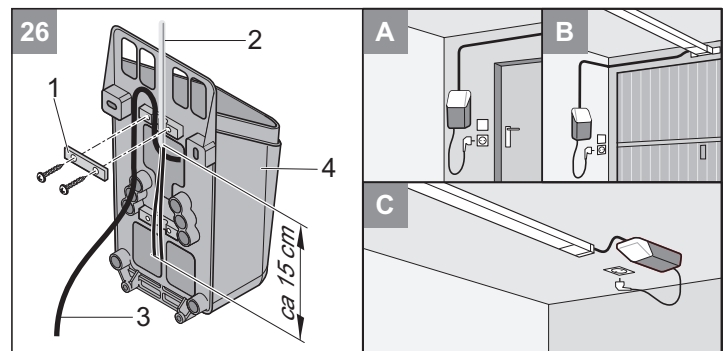
**!** Προσέξτε τη θέση τοποθέτησης του κουτιού του συστήματος ελέγχου (1). Προσέξτε το μέγιστο μήκος του αγωγού ελέγχου (2) των 6900 mm, μην επιμηκύνετε τον αγωγό!

- Εγκαταστήστε μέσα στο γκαράζ τον αγωγό ελέγχου (2) (24V), συνδέοντάς τον με το κουτί του συστήματος ελέγχου. Ο χειριστής πρέπει να έχει άμεση ορατότητα προς την πόρτα.



**25** • Σημαδέψτε τα σημεία στερέωσης οριζόντια με απόσταση 110 mm από τον τοίχο. Ανοίξτε δύο οπές με τρυπάνι (Ø 6 ω 40 mm βάθος). Τοποθετήστε στις οπές στον τοίχο τα ούπατα T6 (2).

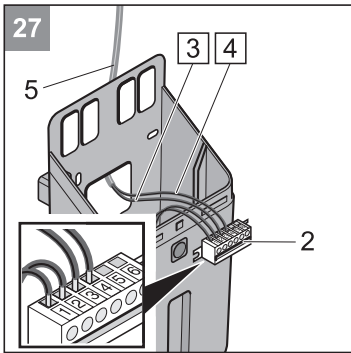
**!** Μην τρυπήσετε το τροφοδοτικό καλώδιο της πρίζας! Μην βάλετε ακόμα το φως μέσα στην πρίζα!



**26** • Λύστε την ανακούφιση έλξης (1) από την πίσω μεριά του κουτιού. Οδηγήστε το άκρο του αγωγού ελέγχου (2) από την πίσω μεριά μέσα στο κουτί του συστήματος ελέγχου (4). Ασφαλίστε το τροφοδοτικό καλώδιο (3) και τον αγωγό ελέγχου (2) με την ανακούφιση έλξης (1).



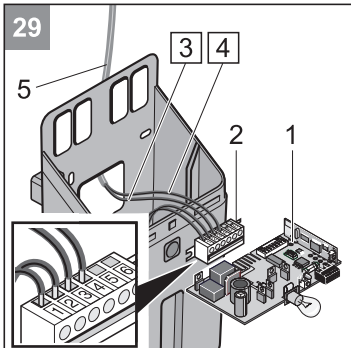
# Συναρμολόγηση duo



- 27** • Σύνδεση του αγωγού ελέγχου (5): Συνδέστε την αρτηρία με τον σταμπαρισμένο αριθμό 3 (πράσινο) στην κλέμα 3 και αυτή με τον σταμπαρισμένο αριθμό 4 (κόκκινο) στην κλέμα 4 του φις (2). Ενδεχομένως κοντύνετε τον αγωγό ελέγχου (1).

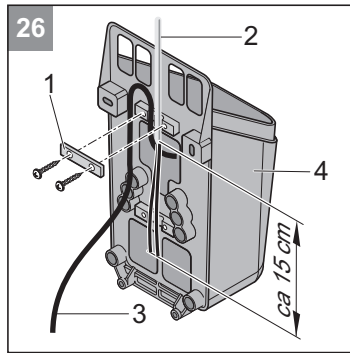
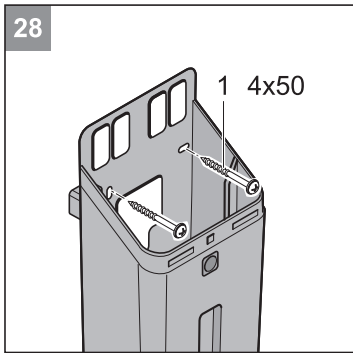
**i** Σε δίφυλλες πόρτες, συνδέστε τον αγωγό με το σταμπαρισμένο αριθμό 3 (πράσινο) στον ακροδέκτη 4 και με το σταμπαρισμένο αριθμό 4 (κόκκινο) στον ακροδέκτη 3 του ακραίου φις (2).

- 28** • Στερεώστε το κουτί του συστήματος χειρισμού στον τοίχο με δύο βίδες (1), ευθυγραμμίστε το κουτί και βιδώστε το.

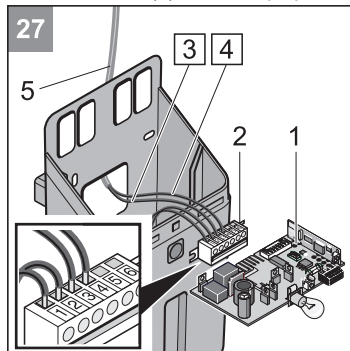
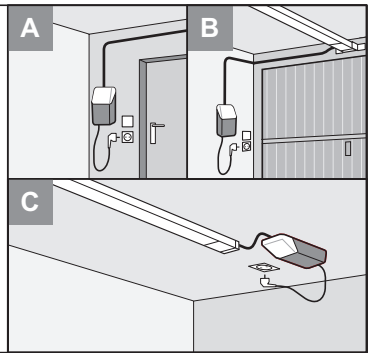


- 29** • Συνδέστε την κάρτα ελέγχου (1) στο ακραίο φις (2) και σπρώξτε την προς τα κάτω μέσα στο κουτί.

- 30** • Τοποθετήστε το κάλυμμα του φωτισμού (2). Σφίξτε τη βίδα (3).



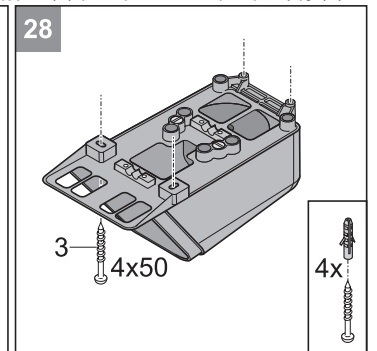
- 26** • Λύστε την ανακούφιση έλξης (1) από την πίσω μεριά του κουτιού. Οδηγήστε το άκρο του αγωγού ελέγχου (2) από την πίσω μεριά μέσα στο κουτί του συστήματος ελέγχου (4). Ασφαλίστε το τροφοδοτικό καλώδιο (3) και τον αγωγό ελέγχου (2) με την ανακούφιση έλξης (1).



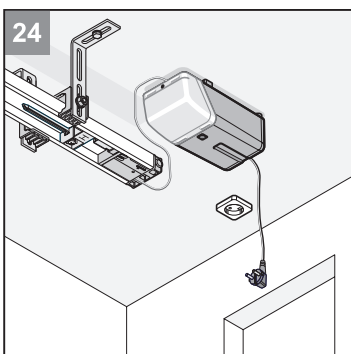
- 27** • Σύνδεση του αγωγού ελέγχου: Συνδέστε την αρτηρία με τον σταμπαρισμένο αριθμό 3 (πράσινο) στην κλέμα 3 και αυτή με τον σταμπαρισμένο αριθμό 4 (κόκκινο) στην κλέμα 4 του φις (2). Ενδεχομένως κοντύνετε τον αγωγό ελέγχου.

**i** Σε δίφυλλες πόρτες, συνδέστε τον αγωγό με το σταμπαρισμένο αριθμό 3 (πράσινο) στον ακροδέκτη 4 και με το σταμπαρισμένο αριθμό 4 (κόκκινο) στον ακροδέκτη 3 του ακραίου φις (2).

- 28** • Στερεώστε το περίβλημα μηχανισμού με 4 βίδες (1), διευθετήστε και βιδώστε σφιχτά. Έκταση παράδοσης 2ω ούπα, 2ω βίδες.



## παραλλαγής τοποθέτησης C



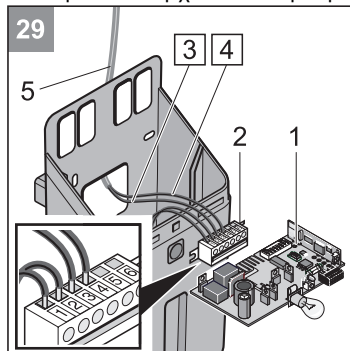
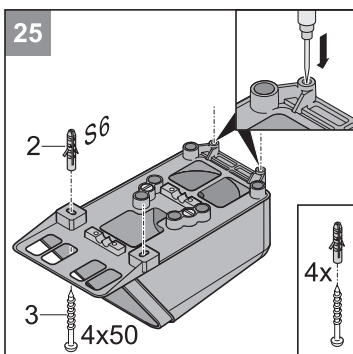
- 24** • Επιλέξτε μία κατάλληλη θέση για το περίβλημα του μηχανισμού (1) κοντά σε μία ήδη υπάρχουσα πρίζα.

**⚠ Προσέξτε τη θέση τοποθέτησης του κουτιού του συστήματος ελέγχου (1). Προσοχή στο μέγιστο επιτρεπόμενο μήκος του αγωγού (καλώδιου) ενεργοποίησης (2) 6900 mm !**

- Εγκαταστήστε μέσα στο γκαράζ τον αγωγό ελέγχου (2) (24V), συνδέοντάς τον με το κουτί του συστήματος ελέγχου (1). **Ο χειριστής πρέπει να έχει άμεση ορατότητα προς την πόρτα.**

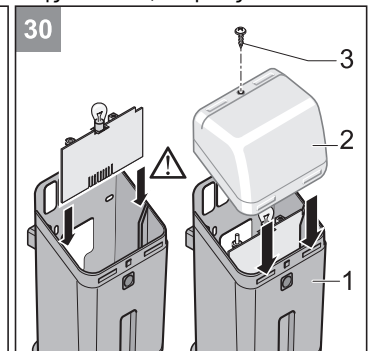
- 25** • Διανοίξτε 4 οπές (Ø 6 w 40 mm σε βάθος). Τοποθετήστε ούπα (2) στις οπές.

**⚠ Μην τρυπήσετε το τροφοδοτικό καλώδιο της πρίζας! Μη βάλετε ακόμα το φις μέσα στην πρίζα!**



- 29** • Τοποθετήστε την ηλ. πλακέτα του μηχανισμού ενεργοποίησης (1) στην λωρίδα απευθείας τοποθέτησης (2) και σπρώξτε μέσα στο περίβλημα μηχανισμού.

- 30** • Τοποθετήστε το κάλυμμα του φωτισμού (2). Σφίξτε τη βίδα (3).

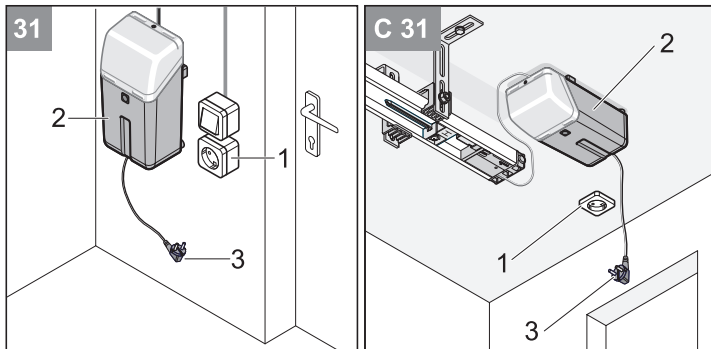


# Συναρμολόγηση duo

## Τοποθέτηση πρίζας

**i** Η πρίζα επιτρέπεται να τοποθετείται μόνο από εξειδικευμένο ηλεκτρολόγο.  
Εφοδιάστε την πρίζα με ασφάλεια (16 A, βραδείας τήξης).

**!** Τηρείτε τις ισχύουσες προδιαγραφές του Συλλόγου Γερμανών Ηλεκτρολόγων (VDE)!



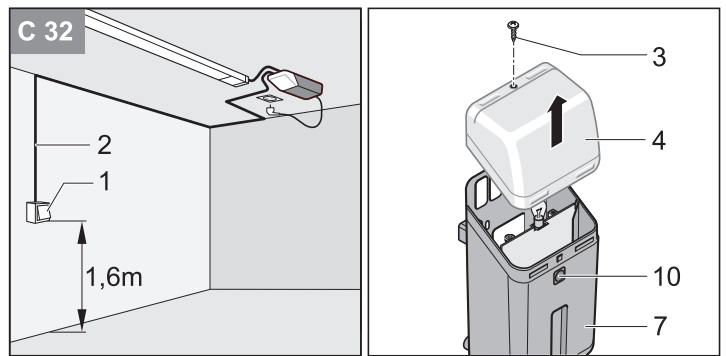
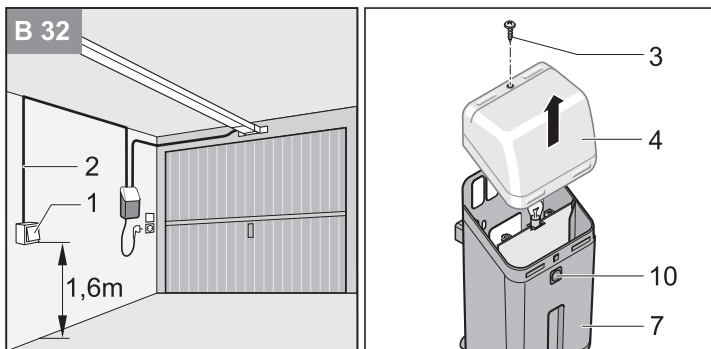
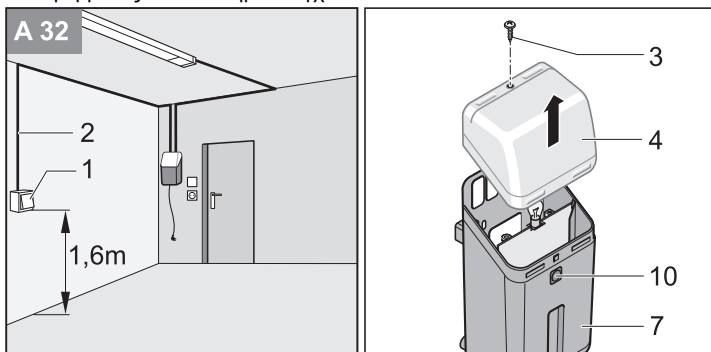
- 31**
- Τοποθετήστε την πρίζα (1) στην οροφή σε απόσταση 50 εκατοστών περίπου από το κουτί του συστήματος ελέγχου (2).
  - Εγκαταστήστε και συνδέστε τον αγωγό σύνδεσης από την πρίζα (1) στο ηλεκτρικό δίκτυο. **Μην βάζετε ακόμα το φως (3) στην πρίζα.**

## Τοποθέτηση και σύνδεση πρόσθετων πληκτροδιακοπών

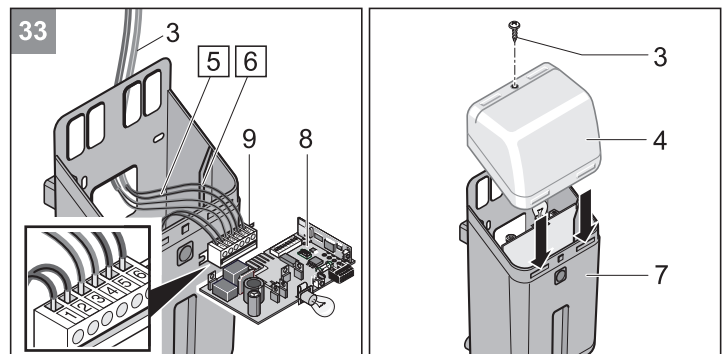
**i** Να τοποθετείτε πληκτροδιακόπτη, εκτός από τον ήδη τοποθετημένο πληκτροδιακόπτη (10), μόνο εφόσον θεωρείται απαραίτητο.

**!** Ο χειριστής δεν πρέπει να βρίσκεται στην περιοχή μετακίνησης της πόρτας όταν πατά τον πληκτροδιακόπτη στο κουτί του συστήματος ελέγχου και πρέπει να έχει άμεση οπτική επαφή με την πόρτα.

- Μην τοποθετείτε ποτέ το καλώδιο του πληκτροδιακόπτη της πόρτας κατά μήκος ενός αγωγού ρεύματος, διότι ενδέχεται να προκληθούν παρεμβολές στο σύστημα ελέγχου.



- 32**
- Τοποθετήστε τον πληκτροδιακόπτη (1) σε κατάλληλη θέση εύκολης πρόσβασης στο γκαράζ. Ελάχιστο ύψος από το δάπεδο: 1,6 μέτρα.
  - Εγκαταστήστε το καλώδιο του πληκτροδιακόπτη (2) στο γκαράζ. Συνδέστε το άκρο του αγωγού με τον πληκτροδιακόπτη (1).
  - Ξεσφίξτε τη βίδα (3) στο κουτί του συστήματος ελέγχου (7), αφαιρέστε το κάλυμμα του φωτισμού (4).



- 33**
- Αφαιρέστε την πλατίνη ελέγχου (8) από το κουτί τραβώντας προς τα πάνω και βγάλτε την από την πρίζα (9).

**!** Να πιάνετε την κάρτα (8) μόνο από το εξωτερικό της άκρο! Μην αγγίζετε τα ηλεκτρονικά εξαρτήματα!

- Συνδέστε το καλώδιο πληκτροδιακόπτη (2) στην κλέμα 5 + 6 του ακραίου φως (9).
- Συνδέστε την κάρτα ελέγχου (8) στο ακραίο φως (9) και σπρώξτε την προς τα κάτω μέσα στο κουτί.
- Τοποθετήστε το κάλυμμα του φωτισμού (4). Σφίξτε τη βίδα (3).

# Γενικά για τη θέση σε λειτουργία για πρώτη φορά

## Υποδείξεις ασφαλείας

**i** Μετά την τοποθέτηση του μηχανισμού, το άτομο που είναι υπεύθυνο για την τοποθέτηση του μηχανισμού πρέπει να προβεί σε δήλωση συμμόρφωσης ΕΚ, σύμφωνα με την οδηγία περί μηχανημάτων 98/37/ΕΚ, για το σύστημα της γκαραζόπορτας και να τοποθετήσει σε αυτό το σήμα CE και μια πινακίδα τύπου. Το ίδιο ισχύει και στον ιδιωτικό τομέα, ακόμα και όταν ο μηχανισμός τοποθετηθεί σε μεταγενέστερο χρόνο σε χειροκίνητη πόρτα. Τα έγγραφα αυτά, όπως και το εγχειρίδιο οδηγιών συναρμολόγησης και λειτουργίας του μηχανισμού, τα διατηρεί ο υπεύθυνος.

**!** Η ρύθμιση δυνάμεων αποτελεί ζήτημα ασφαλείας και πρέπει να γίνεται με εξαιρετικά μεγάλη προσοχή. Σε περίπτωση που η ρύθμιση δυνάμεων είναι απαγορευτικά υψηλή, ενδέχεται να προκληθούν τραυματισμοί σε ανθρώπους ή ζώα ή να προκληθούν υλικές ζημιές. Ρυθμίστε τις δυνάμεις σε όσο το δυνατόν μικρότερη τιμή, έτσι ώστε τυχόν εμπόδια να αναγνωρίζονται γρήγορα και με ασφάλεια.

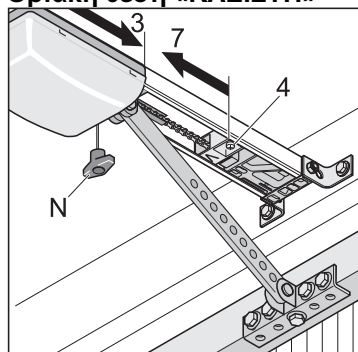
## Ρύθμιση οριακών θέσεων «ΚΛΕΙΣΤΗ» + «ΑΝΟΙΚΤΗ»

**i** Ανοίξτε ή κλείστε την πόρτα με το χέρι, κατά τη διάρκεια των εργασιών ρύθμισης, όχι με τον ασφαλισμένο μηχανισμό μετάδοσης.

Η διαδρομή του αυτοματισμού μπορεί με τη βοήθεια του σύρτη ζεύξης (1 + 4) να αυξηθεί ή αντίστοιχα να μειωθεί.

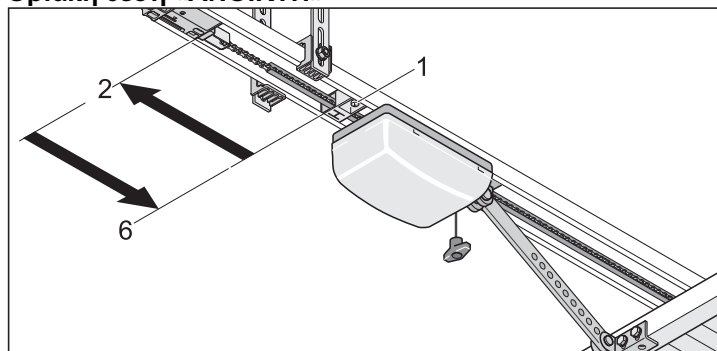
Ελέγξτε, αν η πόρτα ανοίγει και κλείνει εντελώς. Αν αυτό δεν συμβαίνει, τότε πρέπει να ρυθμιστεί η διαδρομή.

### Οριακή θέση «ΚΛΕΙΣΤΗ»



- Λύστε τον σύρτη ζεύξης (4), μετατοπίστε τον και βιδώστε τον γερά, μέχρι να κλείνει η πόρτα. Ελέγξτε την ακραία θέση ανοίγοντας και κλείνοντας την πόρτα. Αν χρειαστεί, επαναλαμβάνετε τη διαδικασία, μέχρι να κλείνει εντελώς η πόρτα.

### Οριακή θέση «ΑΝΟΙΚΤΗ»



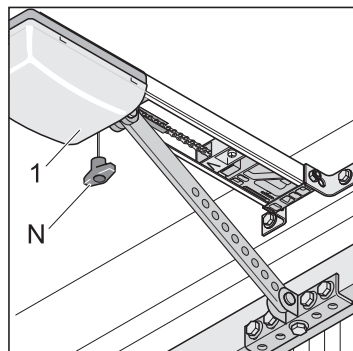
- Λύστε τον σύρτη ζεύξης (1), μετατοπίστε τον και βιδώστε τον γερά, μέχρι να ανοίγει η πόρτα. Ελέγξτε την ακραία θέση κλείνοντας και ανοίγοντας την πόρτα. Αν χρειαστεί, επαναλαμβάνετε τη διαδικασία, μέχρι να ανοίγει εντελώς η πόρτα.

## Εκμάθηση μηχανισμού

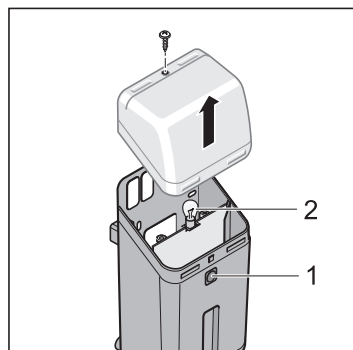
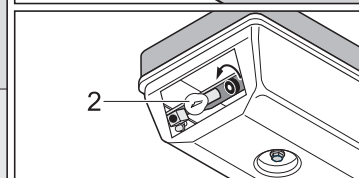
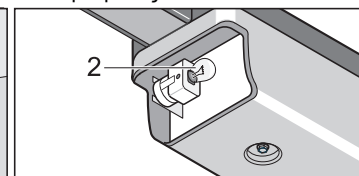
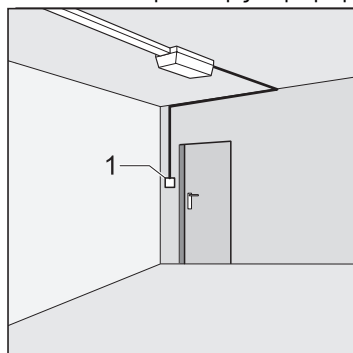
Η διαδικασία εκμάθησης εξαρτάται από το μηχανισμό. Ανατρέξτε στην παράγραφο «Θέση σε λειτουργία για πρώτη φορά των sprint / marathon ή duo».

## Έλεγχος απασφάλισης έκτακτης ανάγκης

**i** Σε πόρτες με ρολά ή οδήγησης οροφής μπορείτε μέσω του διακόπτη DIP 6 να ενεργοποιήσετε τη λειτουργία Βαγκφντ, αυτό αποφορτίζει το μηχανισμό κίνησης της πόρτας. Απλούστερη ενεργοποίηση της απασφάλισης έκτακτης ανάγκης.



- Ασφάλιση για το βαγονάκι κίνησης (1) : Τραβήξτε το κορδόνι απασφάλισης ανάγκης (N) μία φορά, σε περίπτωση, που το βαγονάκι κίνησης (1) είναι απασφαλισμένο.
- Τοποθετήστε το φως στην τροφοδοσία ρεύματος.



- Κλείστε την πόρτα, πατήστε το πλήκτρο (1).

### Διενεργήστε μηδενισμό μηχανισμού ενεργοποίησης

- Μηδενισμός λειτουργιών μηχανισμού ενεργοποίησης ανάλογα με τον τύπο μετάδοσης κίνησης: Βλέπε λειτουργία /χειρισμό

### Εκτελέστε 2 φορές την εξής διαδικασία:

- Πατήστε το μπουτόν (1) 1 φορά.  
Η πόρτα ανοίγει μέχρι το σύρτη μεταγωγής, (Θ, Πόρτα ΑΝΟΙΓΜΑ)
- Η λάμπα (2) αναβοσβήνει
- Πατήστε μια φορά το μπουτόν (1)  
Η πόρτα κλείνει μέχρι το σύρτη μεταγωγής, (Χ, Πόρτα ΚΛΕΙΣΙΜΟ)
- Η λάμπα (2) αναβοσβήνει
- Η λάμπα (2) ανάβει, πραγματοποιήθηκε εκμάθηση των τιμών δύναμης

Εάν η λυχνία (2) δεν αναβοσβήνει άλλο, οι τιμές δύναμης ισχύος έχουν καταχωρηθεί και απομνημονευτεί.

Έγινε εκμάθηση του μηχανισμού μετάδοσης κίνησης με επιτυχία !

# Γενικά για τη θέση σε λειτουργία για πρώτη φορά

## Ρύθμιση μέγιστης δύναμης ισχύος

**i** Μόνο “sprint 550 S / duo 500 S” !

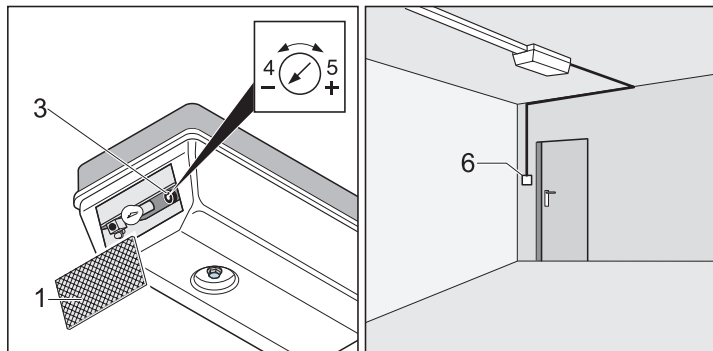
**i** Να ελέγχετε τακτικά τη λειτουργία της διάταξης ρύθμισης δύναμης, τουλάχιστον όμως 1 φορά το χρόνο. Βλέπε «Συντήρηση και φροντίδα».

Αν η δύναμη δεν επαρκεί για το πλήρες άνοιγμα ή κλείσιμο της πόρτας, η δύναμη μπορεί να αυξηθεί από εξειδικευμένο προσωπικό με περιστροφή του ποτενσιόμετρου προς τα δεξιά. Στη συνέχεια, πρέπει να εκτελείται μέτρηση της δύναμης με βάση το Πρότυπο EN 12453.

Η μέγιστη δύναμη προκύπτει αυτόματα από τη δύναμη για την οποία έγινε εκμάθηση και από μια πρόσθετη δύναμη που ρυθμίζεται με το ποτενσιόμετρο. Ο αριστερός αναστολέας του ποτενσιόμετρου αυτού (-) επισημαίνει τη μικρότερη πρόσθετη δύναμη, ενώ ο δεξιός αναστολέας (+) τη μεγαλύτερη πρόσθετη δύναμη. Αν η ρύθμιση μεταβληθεί κατά τη διάρκεια του ανοίγματος ή του κλεισίματος, τότε η μεταβολή αυτή διαβάζεται στη επόμενη εκκίνηση από την οριακή θέση «ΚΛΕΙΣΤΗ».

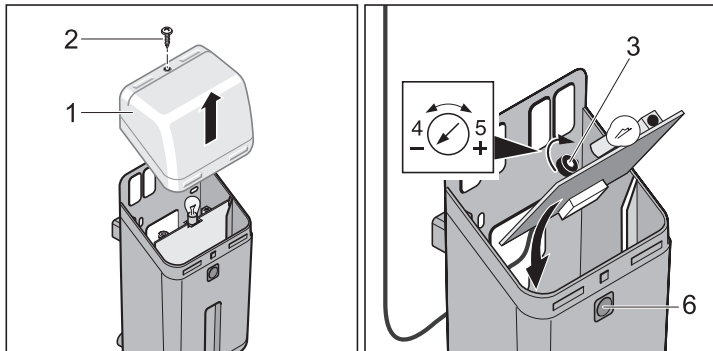
Μετά τη ρύθμιση της μέγιστης δύναμης, μπορεί να χρειαστεί να ρυθμιστούν εκ των υστέρων οι οριακές θέσεις «ΑΝΟΙΚΤΗ» και «ΚΛΕΙΣΤΗ», σε περίπτωση που η επιθυμητή θέση δεν επιτευχθεί.

### sprint 550 S



- Αφαιρέστε το τζαμάκι (1)
- Γυρίστε το ποτενσιόμετρο (3) τελείως προς τα αριστερά (4).

### duo 500 S



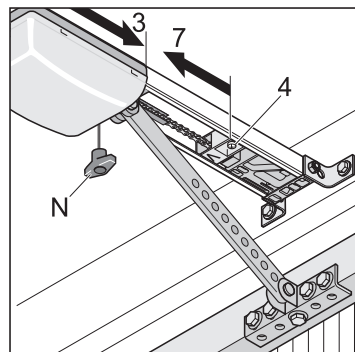
- Λύστε τη βίδα (2). Αφαιρέστε το φωτιστικό κρύσταλλο (1).
- Γυρίστε το ποτενσιόμετρο (3) τελείως προς τα αριστερά (4).

### Δοκιμαστική λειτουργία:

- Κλείστε την πόρτα.
- Πατήστε το μπουτόν (6) 1 φορά.  
Η πόρτα ανοίγει μέχρι το σύρτη μεταγωγής
- Πατήστε το μπουτόν (6) 1 φορά.  
Η πόρτα κλείνει μέχρι το σύρτη μεταγωγής
- Αν η οριακή θέση της πόρτας δεν επιτευχθεί, η τιμή δύναμης πρέπει να αυξηθεί. Προϋπόθεση αποτελεί η σωστά ρυθμισμένη διαδρομή.
- Στρέψτε το ποτενσιόμετρο (3) περ. 10 μοίρες προς τα δεξιά.
- Επαναλαμβάνετε τη δοκιμαστική λειτουργία τόσες φορές, μέχρι να φθάνει η πόρτα στην επάνω και την κάτω ακραία θέση της.
- Τοποθετήστε το φωτιστικό κρύσταλλο (1). Συσφίξτε τη βίδα (2).

## Έλεγχος απασφάλισης έκτακτης ανάγκης

**i** Σε πόρτες με ρολά ή οδήγησης οροφής μπορείτε μέσω του διακόπτη ΔΙΠ 6 να ενεργοποιήσετε τη λειτουργία Βαγκλφντ, αυτό αποφορτίζει το μηχανισμό κίνησης της πόρτας. Απλούστερη ενεργοποίηση της απασφάλισης έκτακτης ανάγκης.



- Κλείστε την πόρτα.
- Τραβήξτε την απασφάλιση ανάγκης (N) 1ω.  
Εάν δεν μπορείτε να ενεργοποιήσετε τη λειτουργία απασφάλισης έκτακτης ανάγκης, λύστε τον τερματικό διακόπτη (4) και μετακινήστε για λίγο προς την κατεύθυνση (7).
- Ανοίξτε την πόρτα με τη μετάδοση κίνησης και κλείστε εκ νέου. Ελέγξτε εκ νέου την απασφάλιση έκτακτης ανάγκης.

## Έλεγχος της ρύθμισης δύναμης

Κάθε φορά που η πόρτα λειτουργεί, το σύστημα ελέγχου αντιπαραβάλλει τις αποθηκευμένες τιμές δύναμης με τις απαιτούμενες τιμές και προσαρμόζει αυτόματα τις αποθηκευμένες τιμές, μόλις επιτευχθούν οι οριακές θέσεις.

Έλεγχος: Βλέπε «Συντήρηση και φροντίδα».

## Εκμάθηση πομπού χειρός

Βλέπε «Ραδιοδέκτης»

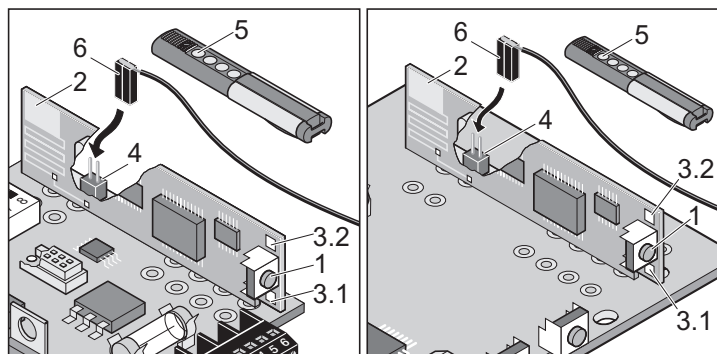


# Ραδιοδέκτης

## Υποδείξεις ασφαλείας

- Για λόγους ασφαλούς λειτουργίας, πρέπει να τηρούνται οι κατά τόπους ισχύουσες διατάξεις ασφαλείας για το συγκεκριμένο σύστημα! Πληροφορίες επί τούτου παρέχονται από τα ηλεκτρικά εργαστήρια, τον VDE (Σύνδεσμος Γερμανών Ηλεκτροτεχνιτών) και τους επαγγελματικούς συνδέσμους.
- Ο χειριστής δεν προστατεύεται από τυχόν παρεμβολές από άλλες τηλεπικοινωνιακές εγκαταστάσεις ή συσκευές (π.χ. ραδιοεγκαταστάσεις που λειτουργούν κανονικά στην ίδια περιοχή συχνοτήτων).
- Σε περίπτωση εμφάνισης προβλημάτων κατά τη λήψη, αντικαταστήστε τη μπαταρία του πομπού χειρός, αν συντρέχει περίπτωση.

## Επεξήγηση ενδείξεων και πληκτροδιακοπών



- 1 Πλήκτρο εκμάθησης:  
Μετάνει το ραδιοδέκτη σε διάφορους τρόπους λειτουργίας:  
λειτουργία εκμάθησης, λειτουργία διαγραφής, κανονική λειτουργία.
- 2 Εσωτερική κεραία
- 3 LED  
Δείχνουν ποιο κανάλι επιλέχθηκε και ποιος τρόπος λειτουργίας είναι ενεργός.  
3.1 LED Ραδιοκανάλι 1  
3.2 LED Ραδιοκανάλι 2
- 4 Σύνδεση για εξωτερική κεραία (6), μόνο στο marathon  
Αν η εμβέλεια της εσωτερικής κεραίας δεν επαρκεί, είναι δυνατόν να χρησιμοποιηθεί εξωτερική κεραία. Βλέπε προαιρετικά εξαρτήματα
- 5 Πλήκτρο πομπού χειρός
- 6 Εξωτερική κεραία

## Εκμάθηση πομπού χειρός

- Πατήστε το πλήκτρο εκμάθησης (1).
  - 1 φορά για το κανάλι 1, ανάβει η λυχνία LED (3.1).
  - 2 φορές για το κανάλι 2, ανάβει η λυχνία LED (3.2).
- Αν δεν αποσταλεί κωδικός μέσα σε 10 δευτερόλεπτα, ο ραδιοδέκτης μεταβαίνει στην κανονική λειτουργία.
- Για να διακόψετε τη λειτουργία εκμάθησης: Πατήστε το πλήκτρο εκμάθησης (1) όσες φορές χρειάζεται, ώσπου να πάψουν να ανάβουν οι λυχνίες LED.
- Πατήστε το ζητούμενο πλήκτρο τηλεχειριστηρίου τόσο, μέχρι να σβήσει η φωτεινή ένδειξη ΜΕΔ - ανάλογα με το ποιο κανάλι έχει επιλεγεί.  
Το τηλεχειριστήριο χειρός έχει μεταφέρει των ασύρματο κωδικό στον ασύρματο δέκτη.
- Η λυχνία LED σβήνει - Η εκμάθηση έχει ολοκληρωθεί.

Εκμάθηση περαιτέρω πομπών χειρός. Επαναλάβετε τα ανωτέρω βήματα. Διατίθενται το πολύ 112 θέσεις αποθήκευσης ανά ραδιοδέκτη.

## Διαγραφή πλήκτρου πομπού χειρός από το ραδιοδέκτη

Αν ο χρήστης κάποιου ομαδικού γκαράζ μετακομίσει και θέλει να πάρει μαζί του τον πομπό χειρός, πρέπει να διαγραφούν όλοι οι κωδικοί ραδιοεκπομπής του πομπού χειρός από το ραδιοδέκτη.

**⚠ Για λόγους ασφαλείας, πρέπει να διαγραφεί κάθε πλήκτρο και κάθε συνδυασμός πλήκτρου του πομπού χειρός.**

- Πατήστε το πλήκτρο εκμάθησης (1) και κρατήστε το πατημένο επί 5 δευτ. μέχρι να αρχίσει να αναβοσβήνει κάποια λυχνία LED (ανεξάρτητα από το ποια είναι αυτή).
- Αφήστε το πλήκτρο εκμάθησης (1) - Ο ραδιοδέκτης βρίσκεται στη λειτουργία διαγραφής.
- Πατήστε το πλήκτρο στον πομπό χειρός, ο κωδικός του οποίου πρόκειται να διαγραφεί στο ραδιοδέκτη - η λυχνία LED σβήνει. Η διαδικασία διαγραφής ολοκληρώθηκε.

Επαναλάβετε την ίδια διαδικασία για όλα τα πλήκτρα και όλους τους συνδυασμούς πλήκτρων.

## Διαγραφή ενός καναλιού από το ραδιοδέκτη

- Πατήστε και κρατήστε πατημένο το πλήκτρο εκμάθησης (1).
  - 1 φορά για το κανάλι 1, ανάβει η λυχνία LED (3.1)
  - 2 φορές για το κανάλι 2, ανάβει η λυχνία LED (3.2).
- ανάβει η λυχνία LED ανάλογα με το ποιο κανάλι έχετε επιλέξει.  
Ύστερα από 5 δευτερόλεπτα, η λυχνία LED αναβοσβήνει - ύστερα από 10 δευτερόλεπτα ακόμα, η λυχνία LED ανάβει μόνιμα.
- Αφήστε το πλήκτρο εκμάθησης (1) - Η διαδικασία διαγραφής ολοκληρώθηκε.

## Διαγραφή μνήμης ραδιοδέκτη

Σε περίπτωση απώλειας κάποιου πομπού χειρός, πρέπει για λόγους ασφαλείας να διαγραφούν όλα τα κανάλια στο ραδιοδέκτη! Στη συνέχεια, ο ραδιοδέκτης πρέπει να μάθει εκ νέου όλους τους πομπούς χειρός.

- Πατήστε και κρατήστε πατημένο το πλήκτρο εκμάθησης (1).
  - Ύστερα από 5 δευτερόλεπτα, η λυχνία LED αναβοσβήνει - ύστερα από 10 δευτερόλεπτα ακόμα, η λυχνία LED ανάβει μόνιμα.
  - Ύστερα από συνολικά 25 δευτερόλεπτα, ανάβουν όλες οι λυχνίες LED.
- Αφήστε το πλήκτρο εκμάθησης (1) - Η διαδικασία διαγραφής έχει ολοκληρωθεί.

## Σύνδεση εξωτερικής κεραίας

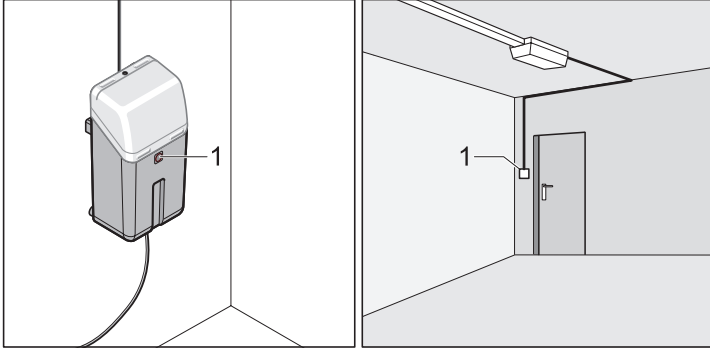
- Αν η λήψη της εσωτερικής κεραίας του ραδιοδέκτη είναι ανεπαρκής, είναι δυνατόν να χρησιμοποιηθεί εξωτερική κεραία.
- Το καλώδιο της κεραίας δεν επιτρέπεται να ασκεί μηχανική καταπόνηση στο ραδιοδέκτη. Μειώστε την τάση του καλωδίου με τοποθέτηση ενός εξαρτήματος στο καλώδιο.
  - Συνδέστε την εξωτερική κεραία (6) στο σύνδεσμο (4).

# Λειτουργία / χειρισμός

## Υποδείξεις ασφαλείας

- Κρατάτε τα παιδιά, τα άτομα με ειδικές ανάγκες και τα ζώα μακριά από την πόρτα.
- Μην πιάνετε την πόρτα ή τα κινούμενα μέρη της, όσο αυτή είναι εν κινήσει.
- Μην περνάτε το κατώφλι της πόρτας αν αυτή δεν έχει ανοίξει εντελώς.
- Υπάρχει κίνδυνος να «πιαστείτε» ή να συνθλιβείτε στα άκρα κλεισίματος ή τα μηχανικά μέρη της πόρτας.

## Ανοιγμα πόρτας



- Πατήστε 1 φορά το μπουτόν (1) ή το πλήκτρο του τηλεχειριστηρίου.
- Αν πατηθεί κατόπιν το πλήκτρο στην περίπτωση της κίνησης προς τη θέση "Πόρτα ανοιχτή", τότε η πόρτα σταματά. Ανάλογα με το διακόπτη DIP 7.
- Πατώντας ξανά το πλήκτρο, η πόρτα κλείνει.

## Κλείσιμο πόρτας

- Πατήστε 1 φορά το μπουτόν (1) ή το πλήκτρο του τηλεχειριστηρίου.
- Αν πατηθεί κατόπιν το πλήκτρο στην περίπτωση της κίνησης προς τη θέση "Πόρτα κλειστή", τότε η πόρτα σταματά. Ανάλογα με το διακόπτη DIP 7.
- Πατώντας ξανά το πλήκτρο, η πόρτα ανοίγει.

## Σειρά παλμών χειρισμού κατά τη μετακίνηση της πόρτας

Η σειρά των παλμών χειρισμού ρυθμίζεται με το διακόπτη DIP 7.

- **Στάνταρ ρύθμιση σε όλους τους μηχανισμούς**  
ανοίγει – σταματά – κλείνει – σταματά - ανοίγει - και ούτω καθεξής

- **Μόνο σε μηχανισμούς SL**  
Η σειρά των παλμών χειρισμού ρυθμίζεται με το διακόπτη DIP 7.

DIP 7 OFF:

- ανοίγει – σταματά – κλείνει – σταματά - ανοίγει - και ούτω καθεξής

DIP 7 ON:

- Πληκτροδιακόπτης 1: ανοίγει – σταματά – ανοίγει – σταματά - και ούτω καθεξής

- Πληκτροδιακόπτης 12 κλείνει – σταματά – κλείνει – σταματά - και ούτω καθεξής

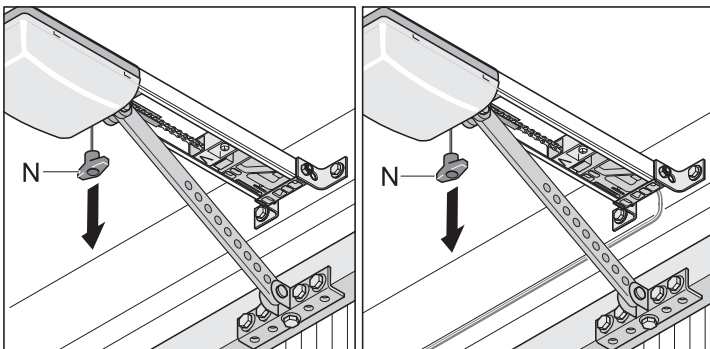
## Απομανδάλωση έκτακτης ανάγκης



**Κίνδυνος πτώσης!** Κατά την απομανδάλωση έκτακτης ανάγκης, η πόρτα μπορεί να ανοίξει ή να κλείσει από μόνη της, εξαιτίας σπασίματος του ελατηρίου ή εσφαλμένης ρύθμισης του αντίβαρου. Ο μηχανισμός μπορεί να υποστεί ζημία ή να καταστραφεί.

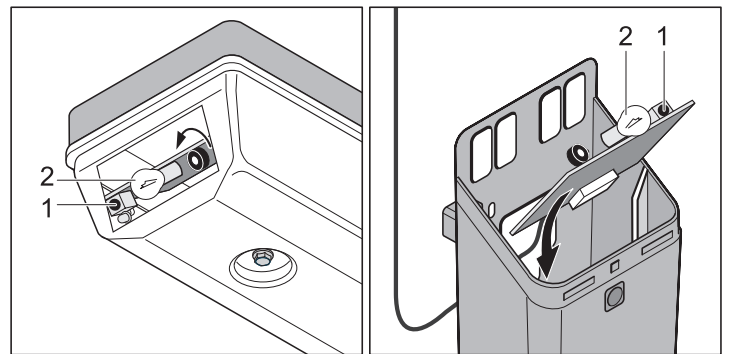


Η πόρτα μπορεί να κλειδώσει ή να ξεκλειδώσει σε οποιαδήποτε θέση.



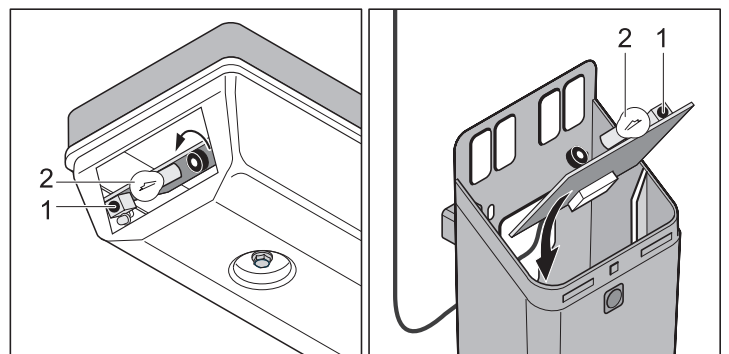
- Τραβήξτε μια φορά το σχοινί της απομανδάλωσης έκτακτης ανάγκης (N), ο μηχανισμός απομανδάλωνεται, η πόρτα μπορεί να μετακινηθεί χειροκίνητα.
- Τραβήξτε ακόμα μια φορά το σχοινί απομανδάλωσης έκτακτης ανάγκης (N): ο μηχανισμός μανδάλωνει, η πόρτα μπορεί να μετακινηθεί μόνο μηχανικά.
- Αν στην πόρτα υπάρχει θύρα πεζών, αλλά δεν υπάρχει ασφάλεια θύρας πεζών: - τοποθετήστε ασφάλεια θύρας πεζών (βλέπε εγχειρίδιο οδηγιών προαιρετικών εξαρτημάτων)
- Αν στην πόρτα δεν υπάρχει θύρα για τους πεζούς και στο γκαράζ δεν υπάρχει δεύτερη είσοδος: - τοποθετήστε κλειδαριά απομανδάλωσης ή σχοινί Μπόουντεν για να ξεκλειδώσετε από έξω (βλέπε εγχειρίδιο οδηγιών προαιρετικών εξαρτημάτων)

## Επαναφορά συστήματος ελέγχου sprint/duo S



- Πατήστε το πλήκτρο (1). Ο λαμπτήρας πυράκτωσης (2) σβήνει.
- Κρατήστε το πλήκτρο (1) πατημένο, έως ότου να αρχίσει να αναβοσβήνει ο λαμπτήρας πυράκτωσης (2).
- Αφήστε το πλήκτρο (1) - οι τιμές δύναμης έχουν διαγραφεί.

## Επαναφορά συστήματος ελέγχου sprint/duo SL

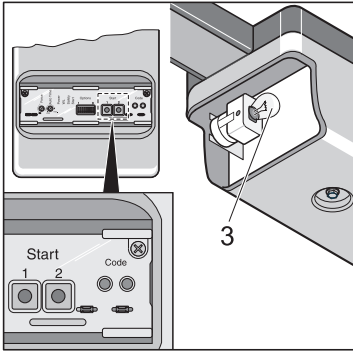


- Κρατήστε το πλήκτρο (1) πατημένο, έως ότου να σβήσει ο λαμπτήρας πυράκτωσης (2).
- Λαμπτήρας πυράκτωσης σβηστός - οι τιμές δύναμης έχουν διαγραφεί, αφήστε το πλήκτρο (1).



# Λειτουργία / χειρισμός

## Επαναφορά συστήματος ελέγχου marathon



- Κρατήστε τα πλήκτρα (1 + 2) πατημένα, έως ότου να σβήσει ο λαμπτήρας πυράκτωσης (3).
- Λαμπτήρας πυράκτωσης σβηστός - οι τιμές δύναμης έχουν διαγραφεί, αφήστε τα πλήκτρα (1 + 2).

## Σταμάτημα σε ενδιάμεση θέση

Σε περίπτωση σταματήματος σε ενδιάμεση θέση με πάτημα ενός πληκτροδιακόπτη ή του πομπού χειρός, ο μηχανισμός σταματά αμέσως. Στην επόμενη εντολή, ο μηχανισμός κινείται προς την αντίθετη κατεύθυνση, βλέπε "Σειρά παλμών χειρισμού κατά τη μετακίνηση της πόρτας".

## Σταμάτημα ασφαλείας 1 (διακοπή εφαρμογής δύναμης)

**i** Μόνο σε μηχανισμούς sprint SL, duo SL και marathon SL

Σε περίπτωση διακοπής εφαρμογής δύναμης - ο μηχανισμός σταματά ή αντιστρέφει την κίνησή του. Στην επόμενη εντολή, ο μηχανισμός μετακινείται προς την αντίθετη κατεύθυνση, βλέπε «Σειρά παλμών χειρισμού κατά τη μετακίνηση της πόρτας».

- σταμάτημα ασφαλείας κατά το κλείσιμο της πόρτας - η πόρτα αντιστρέφει την κίνησή της
- σταμάτημα ασφαλείας κατά το άνοιγμα της πόρτας - η πόρτα σταματά

## Σταμάτημα ασφαλείας 2 (διακοπή εφαρμογής δύναμης)

**i** Μόνο στους μηχανισμούς sprint S και duo S!

Σε περίπτωση διακοπής εφαρμογής δύναμης - ο μηχανισμός σταματά ή αντιστρέφει την κίνησή του. Στην επόμενη εντολή, ο μηχανισμός μετακινείται προς την αντίθετη κατεύθυνση, βλέπε «Σειρά παλμών χειρισμού κατά τη μετακίνηση της πόρτας».

- σταμάτημα ασφαλείας κατά το κλείσιμο της πόρτας - η πόρτα αντιστρέφει την κίνησή της
- σταμάτημα ασφαλείας κατά το άνοιγμα της πόρτας - η πόρτα σταματά

Αν ο μηχανισμός μετακινηθεί 2 φορές προς ένα εμπόδιο (π.χ. πρώτα κατά το άνοιγμα και μετά κατά το κλείσιμο), τότε μπορεί να φθάσει στην οριακή θέση μόνο με το πλήκτρο του μηχανισμού πατημένο - Ο λαμπτήρας πυράκτωσης αναβοσβήνει.

### Επαναφορά μηχανισμού:

Αποσύνδεση και επανασύνδεση με το ηλεκτρικό δίκτυο - Ο λαμπτήρας πυράκτωσης ανάβει.

## Σταμάτημα ασφαλείας 3 (είσοδος ασφαλείας)

Σε περίπτωση ενεργοποίησης της εισόδου ασφαλείας (π.χ. κάποιος διακόπτει το φωτοπλέγμα), ο μηχανισμός σταματά, αντιστρέφει την κίνησή του ή ανοίγει, ανάλογα με τη ρύθμιση των διακοπών DIP:

- διακόπτης DIP 1 + 3
- διακόπτης DIP 2 (μόνο σε μηχανισμούς S)

Ανατρέξτε στο κεφάλαιο «Αναγνώριση εμποδίων» του εκάστοτε μηχανισμού.

Στην επόμενη εντολή, ο μηχανισμός μετακινείται προς την αντίθετη κατεύθυνση, βλέπε «Σειρά παλμών χειρισμού κατά τη μετακίνηση της πόρτας».

Εργοστασιακές ρυθμίσεις:

- ενεργοποίηση της εισόδου ασφαλείας κατά το κλείσιμο της πόρτας
- η πόρτα αντιστρέφει την κίνησή της
- ενεργοποίηση της εισόδου ασφαλείας κατά το άνοιγμα της πόρτας
- καμία αντίδραση (η πόρτα ανοίγει)

## Προστασία από υπερφόρτωση

Αν προκληθεί υπερφόρτωση κατά το άνοιγμα ή το κλείσιμο, το σύστημα ελέγχου το αντιλαμβάνεται και σταματά το μηχανισμό. Ύστερα από 20 δευτερόλεπτα ή κατόπιν επαναφοράς του συστήματος ελέγχου (x), το σύστημα ελέγχου ενεργοποιεί ξανά την προστασία από υπερφόρτωση.

Ο μηχανισμός μπορεί πλέον να λειτουργήσει ξανά.

## Λειτουργία μετά από διακοπή ρεύματος

Σε περίπτωση διακοπής ρεύματος οι τιμές δύναμης που έχουν εκμαθηθεί παραμένουν αποθηκευμένες. Η πρώτη κίνηση του μηχανισμού μετά από διακοπή ρεύματος είναι πάντα το άνοιγμα πόρτας.

## Ποιος είναι ο σκοπός του πληκτροδιακόπτη 2, μόνο σε μηχανισμούς SL?

### Καθορισμένο άνοιγμα και κλείσιμο (λειτουργία 2 καναλιών)

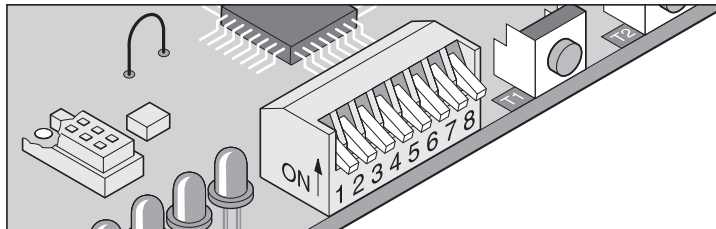
Αν αυτή η λειτουργία χρησιμοποιηθεί, μπορεί να συνδεθεί ένας δεύτερος πληκτροδιακόπτης. Για τις ρυθμίσεις, βλέπε Πρόσθετες λειτουργίες. Έτσι, η πόρτα μπορεί να ανοίξει με τον ένα πληκτροδιακόπτη και να κλείσει με τον άλλο πληκτροδιακόπτη.

# Λειτουργίες και συνδέσεις του marathon

## Γενικές υποδείξεις

- Ο διακόπτης DIP κατά την παράδοση βρίσκεται στη θέση OFF, κάθε συμπληρωματική λειτουργία έχει απενεργοποιηθεί.

## Αναγνώριση εμποδίων (DIP 1, 2 + 3)



### Εμπόδιο κατά το άνοιγμα της πόρτας

Αν η πόρτα συναντήσει κάποιο εμπόδιο ή αν διακοπεί η είσοδος ασφαλείας (π.χ. κάποιος διέρχεται από το φωτοπλέγμα), ο μηχανισμός το ανιχνεύει και αντιδρά ανάλογα με τη ρύθμιση του διακόπτη DIP 1.

#### Διακόπτης DIP 1:

##### Συμπεριφορά του μηχανισμού κατά το άνοιγμα της πόρτας

- OFF καμία αντίδραση (στη διακοπή εφαρμογής δύναμης η πόρτα σταματά)
- ON ο μηχανισμός σταματά την πόρτα (καμία αντίδραση με 8,2 kOhm ή αξιολόγηση συστήματος Fraba)

### Εμπόδιο κατά το κλείσιμο της πόρτας

Αν η πόρτα συναντήσει κάποιο εμπόδιο ή αν διακοπεί η είσοδος ασφαλείας (π.χ. κάποιος διέρχεται από το φωτοπλέγμα), ο μηχανισμός το ανιχνεύει και αντιδρά ανάλογα με τη ρύθμιση του διακόπτη DIP 2 ή 3.

#### Διακόπτης DIP 2: Λειτουργία σύνδεσης ασφαλείας 1, ακροδέκτης 6 + 7

- OFF κανονικά κλειστή επαφή για φωτοπλέγμα
- ON 8,2 kOhm (λωρίδα επαφών ασφαλείας, καμία λειτουργία κατά το άνοιγμα της πόρτας)

#### Διακόπτης DIP 3:

##### του μηχανισμού κατά το κλείσιμο της πόρτας

- OFF ο μηχανισμός σταματά και ανοίγει λίγο την πόρτα, αντιστροφική κίνησης
- ON ο μηχανισμός σταματά και ανοίγει την πόρτα εντελώς

## Προειδοποιητικός χρόνος (DIP 5)

Το προειδοποιητικό φως αναβοσβήνει μετά το πάτημα του πληκτροδιακόπτη ή του πομπού χειρός, 3 δευτερόλεπτα προτού ξεκινήσει ο μηχανισμός. Αν μέσα σε αυτό το χρονικό διάστημα πατήσετε ξανά το διακόπτη ή τον πομπό χειρός, ο προειδοποιητικός χρόνος διακόπτεται.

Ο προειδοποιητικός χρόνος επενεργεί τόσο στον εσωτερικό φωτισμό όσο και σε τυχόν συνδεδεμένο προειδοποιητικό φως.

#### Διακόπτης DIP 5

- OFF απενεργοποιημένος
- ON ενεργοποιημένος, ο εσωτερικός φωτισμός και το προειδοποιητικό φως αναβοσβήνουν για 3 δευτερόλεπτα

## Backjump (πήδημα προς τα πίσω) (DIP 6)

**i** Σε πόρτες με ρολά ή οδήγησης οροφής μπορείτε μέσω του διακόπτη DIP 6 να ενεργοποιήσετε τη λειτουργία Βαγκλφντ, αυτό αποφορτίζει το μηχανισμό κίνησης της πόρτας. Απλούστερη ενεργοποίηση της απασφάλισης έκτακτης ανάγκης.

Ο μηχανισμός μετακινείται προς την οριακή θέση με την πόρτα ΚΛΕΙΣΤΗ, για λίγο προς την κατεύθυνση πόρτα ΑΝΟΙΚΤΗ, και εξαλείφει τις τάσεις στα μηχανικά μέρη.

#### Διακόπτης DIP 6

- OFF απενεργοποιημένος
- ON ενεργοποιημένος

## Καθορισμένο Άνοιγμα και Κλείσιμο (DIP 7)

Ο πληκτροδιακόπτης/ραδιοκάναλι 1 ανοίγουν την πόρτα και ο πληκτροδιακόπτης /ραδιοκάναλι 2 την κλείνουν. Η δικάναλη λειτουργία μπορεί να αξιοποιηθεί και με 2 πληκτροδιακόπτες ή με πομπούς χειρός.

Προϋπόθεση: Διακόπτης DIP 8 OFF, 2 πληκτροδιακόπτες συνδεδεμένοι ή πραγματοποίηση εκμάθησης 2 πλήκτρων πομπού χειρός.

#### Διακόπτης DIP 7

- OFF απενεργοποιημένος
- ON ενεργοποιημένος

## Μερικό άνοιγμα (DIP 8)

Η λειτουργία αυτή ανοίγει την πόρτα εν μέρει, ανάλογα με τη ρύθμιση.

Παραδείγματα χρήσης: εξαερισμός του γκαράζ, άνοιγμα πλευρικής σπαστής πόρτας για τη διέλευση ατόμων κοκ. Για μερικό άνοιγμα απαιτούνται δύο πλήκτρα ή ένα τηλεχειριστήριο χειρός.

#### Διακόπτης DIP 8

- OFF απενεργοποιημένος
- ON ενεργοποιημένος, διακόπτης DIP 7 εκτός λειτουργίας

### Μερικό άνοιγμα με 2 πληκτροδιακόπτες

Τοποθετήστε πρόσθετο πληκτροδιακόπτη και συνδέστε τον ως πληκτροδιακόπτη 2 στον ακροδέκτη 4 + 5.

Ο πληκτροδιακόπτης 1 ανοίγει την πόρτα εντελώς.

Αν η πόρτα έχει ανοίξει εν μέρει με τον πληκτροδιακόπτη 2, το πάτημα του πληκτροδιακόπτη 1 ανοίγει εντελώς την πόρτα.

Ο πληκτροδιακόπτης 2 ανοίγει μερικώς την πόρτα μόνο όταν η πόρτα είναι κλειστή.

Αν η πόρτα έχει ανοίξει εντελώς με τον πληκτροδιακόπτη 1 ή μερικώς με τον πληκτροδιακόπτη 2, νέο πάτημα του πληκτροδιακόπτη 2 κλείνει την πόρτα.

#### Διαδικασία:

1. Κλείστε την πόρτα.
2. Διακόπτης DIP 8 στη θέση ON: ενεργοποιεί το μερικό άνοιγμα
  - Αφήστε συνεχώς το διακόπτη DIP 8 στη θέση ON, η θέση OFF σβήνει αμέσως το ρυθμισμένο μερικό άνοιγμα.
3. Πατήστε τον πληκτροδιακόπτη 2 (ανοίξει την πόρτα από την οριακή θέση ΚΛΕΙΣΤΗ)
  - Η πόρτα ανοίγει μέχρι να πατηθεί δεύτερη φορά ο πληκτροδιακόπτης 2 ή μέχρι να φθάσει η πόρτα στην οριακή θέση "Πόρτα ΑΝΟΙΚΤΗ".
4. Πατήστε τον πληκτροδιακόπτη 2 μόλις η πόρτα φθάσει στην επιθυμητή θέση.
5. Κλείστε την πόρτα με τον πληκτροδιακόπτη 2

Μερικό άνοιγμα αποθηκευμένο και πάτημα του πληκτροδιακόπτη 2 ανοίγει την πόρτα, μέχρι την αποθηκευμένη ρύθμιση.

Διαγραφή της ρύθμισης μερικού ανοίγματος: Φέρατε το διακόπτη DIP 8 στη θέση OFF.

### Μερικό άνοιγμα με πομπό χειρός (λειτουργία 2 καναλιών)

Εκμάθηση 2 πλήκτρων του πομπού χειρός:

Π.χ. πλήκτρο 1 στο ραδιοκάναλι 1 και πλήκτρο 2 στο ραδιοκάναλι 2

Το ραδιοκάναλι 1 έχει πάντα την ίδια λειτουργία με τον πληκτροδιακόπτη 1, ακροδέκτης 2 + 3.

Το ραδιοκάναλι 2 έχει πάντα την ίδια λειτουργία με τον πληκτροδιακόπτη 2, ακροδέκτης 4 + 5.

Η διαδικασία είναι ίδια με αυτή που περιγράφεται παραπάνω.

# Λειτουργίες και συνδέσεις του marathon

## Αυτόματο κλείσιμο

**i** Κατά τη λειτουργία με Αυτόματο Κλείσιμο, να λαμβάνετε υπόψη το Πρότυπο EN 12453 (π.χ. τοποθέτηση φωτοπλέγματος 1). Μπορεί να συνδεθεί πρόσθετο φωτοπλέγμα στη σύνδεση ασφαλείας 2, η οποία χρησιμεύει ως ανώτερη ασφάλεια εισόδου.

Η πόρτα κλείνει αυτόματα αφού διατηρηθεί ανοικτή για ορισμένο χρόνο που ρυθμίζεται στο ποτενσιόμετρο. Η πόρτα μπορεί μόνο να ανοίξει με εντολή από κάποιον ηλεκτροδιακόπτη ή πομπό χειρός, όχι όμως και να κλείσει. Κατά το άνοιγμα, η πόρτα δεν μπορεί να σταματήσει με μια εντολή.

Αν κατά το αυτόματο κλείσιμο της πόρτας ξαναδοθεί εντολή, η πόρτα ανοίγει εντελώς. Αν δοθεί εντολή κατά τη διάρκεια του χρόνου διατήρησης σε ανοικτή θέση, μηδενίζει το χρόνο αυτόν.

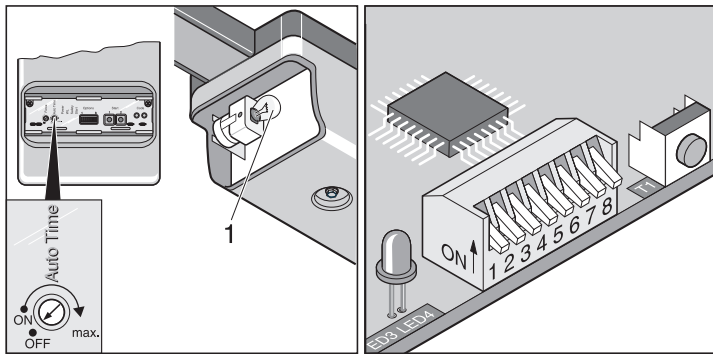
**i** Η λειτουργία Μερικό άνοιγμα είναι απενεργοποιημένη κατά το Αυτόματο κλείσιμο.

Ο εσωτερικός φωτισμός μπορεί να χρησιμοποιηθεί ως προειδοποιητικό φως 2. Στην περίπτωση αυτή, ο εσωτερικός φωτισμός πρέπει να αποσυνδεθεί και να συνδεθεί ένα πρόσθετο εξωτερικό προειδοποιητικό φως 1.

Ο εσωτερικός φωτισμός και τυχόν συνδεδεμένο εξωτερικό προειδοποιητικό φως έχουν την ίδια συμπεριφορά στο αυτόματο κλείσιμο, δηλαδή αναβοσβήνουν.

### Παράδειγμα:

- Εξωτερικό προειδοποιητικό φως 1 συνδεδεμένο στον ακροδέκτη 16 + 17. Θέση συναρμολόγησης, εξωτερική πλευρά του γκαράζ
- Εξωτερικό προειδοποιητικό φως 2 συνδεδεμένο στον ακροδέκτη 18 + 19. Θέση συναρμολόγησης, εσωτερική πλευρά του γκαράζ



### Ενεργοποίηση και απενεργοποίηση του χρόνου διατήρησης της πόρτας σε ανοικτή θέση με ποτενσιόμετρο:

- Χρόνος ρυθμιζόμενος, 1 - 120 δευτερόλεπτα
- Απενεργοποίηση -> αριστερός αναστολέας

### Συμπεριφορά μηχανισμού κατά την ενεργοποίηση των εισόδων ασφαλείας 1 + 2

Κατά το κλείσιμο της πόρτας:

Ο μηχανισμός κίνησης ανοίγει την πόρτα πάντα εντελώς, ανεξάρτητα από τη ρύθμιση του διακόπτη DIP 3.

Κατά το άνοιγμα της πόρτας:

Η συμπεριφορά του μηχανισμού κίνησης είναι ανάλογη με τη ρύθμιση του διακόπτη DIP 1.

## Αυτόματο κλείσιμο, έκδοση 1

Το αυτόματο κλείσιμο ενεργοποιείται μόλις επιτευχθεί η οριακή θέση Πόρτα ΑΝΟΙΚΤΗ. Τότε αρχίζει να μετρά ο χρόνος που έχει ρυθμιστεί στο ποτενσιόμετρο. Αν στο χρόνο αυτό δοθεί κάποια εντολή, η χρονομέτρηση ξεκινά από την αρχή.

### Ρυθμίσεις:

- Ρυθμίστε το ποτενσιόμετρο στο χρόνο που επιθυμείτε (1 - 120 δευτερόλεπτα)
- Διακόπτης DIP 7 + 8 στη θέση OFF
- Άλλοι διακόπτες DIP κατά προτίμηση.

## Αυτόματο κλείσιμο, έκδοση 2

**i** Για να διακόψετε χειροκίνητα το Αυτόματο κλείσιμο, τοποθετήστε διακόπτη στον αγωγό τροφοδοσίας του φωτοπλέγματος.

Όπως περιγράφηκε παραπάνω, ο μηχανισμός κλείνει ωστόσο την πόρτα 5 δευτερόλεπτα μετά τη διέλευση από το φωτοπλέγμα.

### Ρυθμίσεις:

- Ρυθμίστε το ποτενσιόμετρο στο χρόνο που επιθυμείτε (1- 120 δευτερόλεπτα)
- Διακόπτες DIP 1, 7 + 8 στη θέση OFF
- Διακόπτης DIP 4 στη θέση ON
- Άλλοι διακόπτες DIP κατά προτίμηση.

## Αυτόματο κλείσιμο + λωρίδα επαφών ασφαλείας + φωτοκύτταρο, έκδοση 3

**i** Διακόψτε το αυτόματο κλείσιμο με το χέρι, τοποθετήστε ένα διακόπτη στην καλωδίωση του φωτοκύτταρου.

Όπως περιγράφηκε παραπάνω, ο μηχανισμός κλείνει ωστόσο την πόρτα 5 δευτερόλεπτα μετά τη διέλευση από το φωτοπλέγμα.

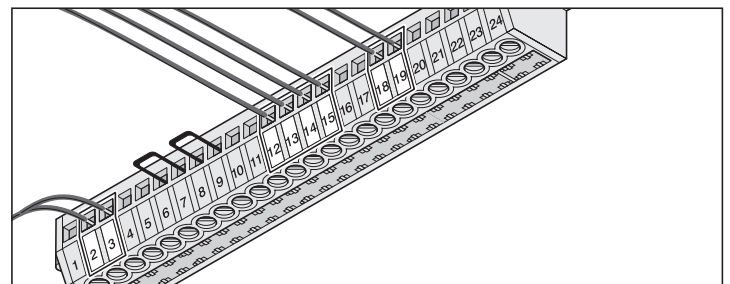
Το φωτοκύτταρο να συνδεθεί εν σειρά στη λωρίδα επαφών ασφαλείας πάνω στις επαφές 6 + 7.

### Ρυθμίσεις:

- Ρυθμίστε το ποτενσιόμετρο στο ζητούμενο χρόνο (1 - 120 δευτερόλεπτα)
- Διακόπτης DIP 1, 7 + 8 OFF
- Διακόπτης DIP 2, 4 ON
- Άλλοι διακόπτες DIP κατόπιν επιθυμίας

## Λωρίδα απευθείας τοποθέτησης 24-πολική

- Επιτρεπόμενη διατομή καλωδίου: μέγιστο 1,5 mm<sup>2</sup>.

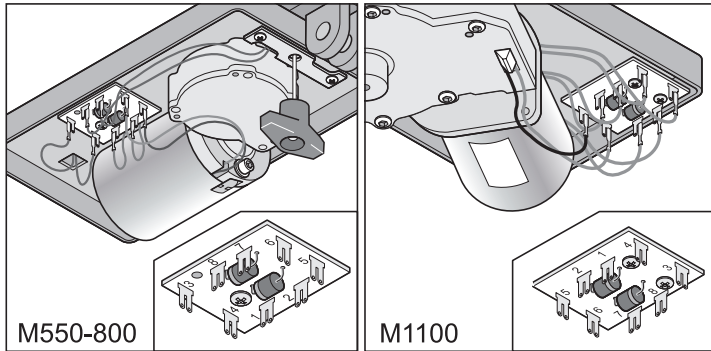


|       |         |  |
|-------|---------|--|
| Επαφή | 1       | σύνδεση κεραία 40 NΘ   |
|       | 2 + 3   | Χειριστήριο 1 *  |
|       | 4 + 5   | Χειριστήριο 2  |
|       | 6 + 7   | Είσοδος ασφαλείας 1 (γέφυρα) *                                     |
|       | 8 + 9   | Είσοδος ασφαλείας 2 (γέφυρα) *                                     |
|       | 10 + 11 | μη ρυθμισμένα 24 Χ/ΔΓ, μέγιστο 0,1 A                               |
|       | 12 + 13 | Αλυσίδα (12) + Ράγα (13) *   |
|       | 14 + 15 | Μετασημασπής 24 Χ/ΑΓ, δευτερεύον *                                 |
|       | 16 + 17 | Φως προειδοποίησης 1, μη ρυθμισμένα 24 Χ/ΔΓ                        |
|       | 18 + 19 | εσωτερικός φωτισμός /φως προειδοποίησης 2, μη ρυθμισμένα 24 Χ/ΔΓ * |
|       | 20 + 21 | ρυθμισμένα 12 Χ/ΔΓ   |
|       | 22      | μη κατειλημμένο  |
|       | 23 + 24 | Έξοδος ρελέ ελεύθερη δυναμικού 230 Χ/ΑΓ, μεγ. 5 A                  |

\* Εργοστασιακή κατανομή

# Λειτουργίες και συνδέσεις του marathon

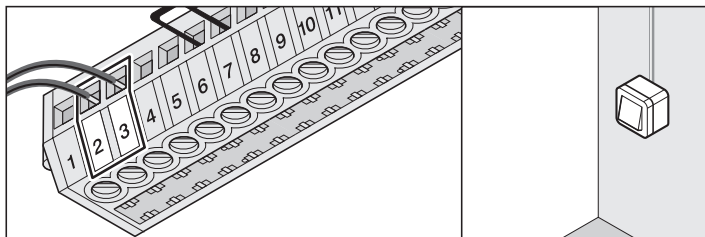
## Ηλ. πλακέτα βαγονάκι κίνησης



|       |       |                                     |
|-------|-------|-------------------------------------|
| Επαφή | 1     | λήψη ρεύματος αλυσίδα               |
|       | 2     | λήψη ρεύματος ράγα                  |
|       | 3 + 4 | τερματικός διακόπτης πόρτας ΑΝΟΙΧΤΗ |
|       | 5     | καλώδιο μοτέρ                       |
|       | 6     | καλώδιο μοτέρ                       |
|       | 7 + 8 | τερματικός διακόπτης πόρτας ΚΛΕΙΣΤΗ |

## Σύνδεση πληκτροδιακόπτη 1

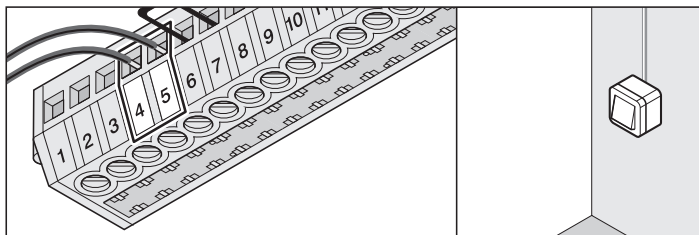
Κατάσταση παράδοσης: καλώδιο πληκτροδιακόπτη συνδεδεμένο με τον πληκτροδιακόπτη 1.



Ακροδέκτης 2 + 3 Σύνδεση πληκτροδιακόπτη 1

## Σύνδεση πληκτροδιακόπτη 2

Χρησιμοποιήστε τον πληκτροδιακόπτη 2 στις λειτουργίες που περιγράφονται παρακάτω, αν χρειαστεί.

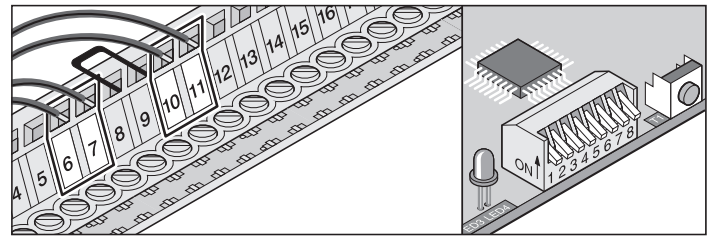


Ακροδέκτης 4 + 5 Σύνδεση πληκτροδιακόπτη 2

Ο πληκτροδιακόπτης 2 είναι απαραίτητος για τις λειτουργίες «Καθορισμένο άνοιγμα και κλείσιμο» ή «Μερικό άνοιγμα».

## Σύνδεση φωτοπλέγματος 1

Κατάσταση παράδοσης: γέφυρα



Ακροδέκτης 6 + 7 δοκιμασμένη σύνδεση για επαφές χωρίς τάση **μόνο όταν ο διακόπτης DIP 2 είναι OFF**

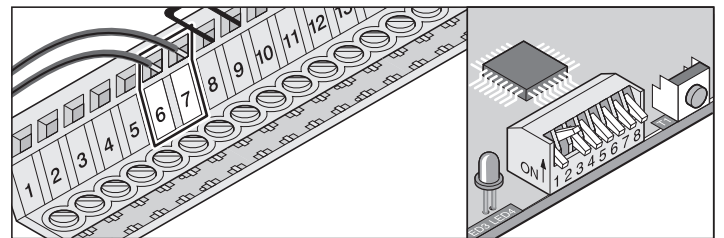
Ακροδέκτης 10 + 11 Ρυθμισμένα 24 V/DC, μέγιστο. 0,1A  
ακροδέκτης 10: 24 V/DC  
ακροδέκτης 11: γείωση

Ρυθμίσεις: Βλέπε αναγνώριση εμποδίων (DIP 1, 2 + 3)

## Σύνδεση λωρίδας επαφών ασφαλείας

Κατάσταση παράδοσης: γέφυρα

Αξιολόγηση 8,2 kOhm. Σύνδεση χωρίς ειδική συσκευή αξιολόγησης

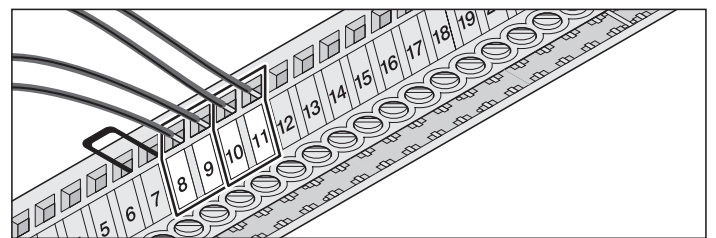


Ακροδέκτης 6 + 7 δοκιμασμένη σύνδεση για αντίσταση 8,2 kOhm **διακόπτης DIP 2 ON**

Ρυθμίσεις: Βλέπε αναγνώριση εμποδίων (DIP 1, 2 + 3)

## Σύνδεση φωτοπλέγματος 2

Κατάσταση παράδοσης: γέφυρα



Ακροδέκτης 8 + 9 δοκιμασμένη σύνδεση για επαφές χωρίς τάση **αντιδρά μόνο κατά το άνοιγμα της πόρτας**

Ακροδέκτης 10 + 11 αρρυθμιστή σύνδεση 24 V (34 V το ανώτατο), μέγ. 0,2A  
ακροδέκτης 10: 24 V/DC  
ακροδέκτης 11: γείωση

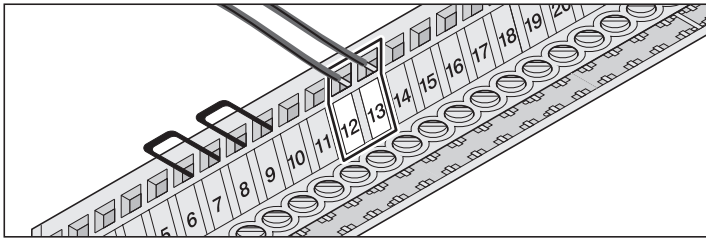
Ρυθμίσεις: Βλέπε αναγνώριση εμποδίων (DIP 1, 2 + 3)



# Λειτουργίες και συνδέσεις του marathon

## Αλυσίδα και οδηγός διατομής C

Κατάσταση παράδοσης: συνδεδεμένα

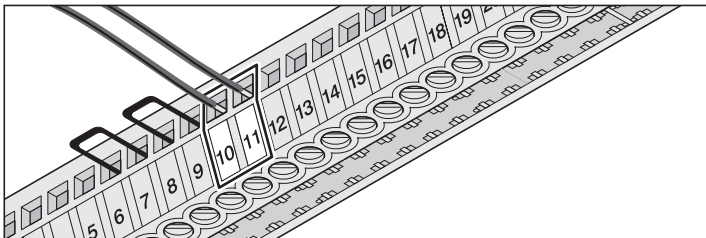


Ακροδέκτης 12 αλυσίδα  
Ακροδέκτης 13 οδηγός διατομής C

Αντιστρέψτε τις συνδέσεις κατά την τοποθέτηση ενός μηχανισμού σε δίφυλλη πόρτα.

## Σύνδεση 24 V

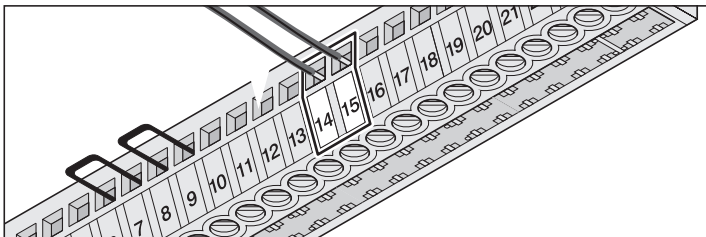
Κατάσταση παράδοσης: ελεύθερη



Ακροδέκτης 10 + 11 Ρυθμισμένα 24 V/DC, μέγιστο 0,1A  
ακροδέκτης 10: 24 V/DC  
ακροδέκτης 11: γείωση

## Μετασχηματιστής

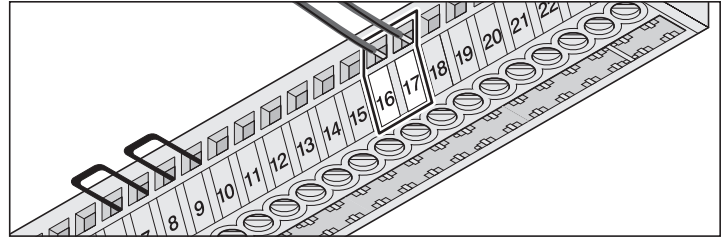
Κατάσταση παράδοσης: συνδεδεμένος



Ακροδέκτης 14 + 15 μετασχηματιστής, δευτερεύον 24 V AC

## Σύνδεση προειδοποιητικού φωτός 1

Κατάσταση παράδοσης: ελεύθερο



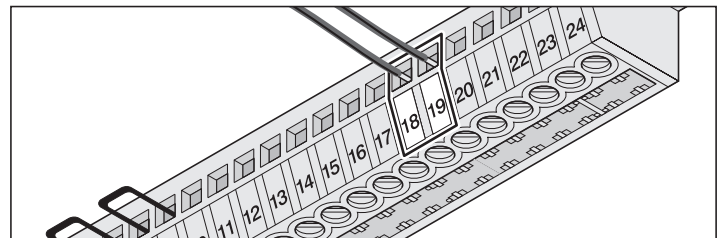
Ακροδέκτης 16 + 17 αρύθμιστη σύνδεση 24 V/DC (34 V το ανώτατο),  
21 Watt, μέγ. 1 A

Εφοδιασμένο με ασφάλιση βραδείας τήξης 1 A

## Σύνδεση προειδοποιητικού φωτός 2

Κατάσταση παράδοσης: εσωτερικός φωτισμός συνδεδεμένος

Στο Αυτόματο κλείσιμο μπορεί σε αυτήν να συνδεθεί ένα εξωτερικό προειδοποιητικό φως, αποσυνδέστε τον εσωτερικό φωτισμό.

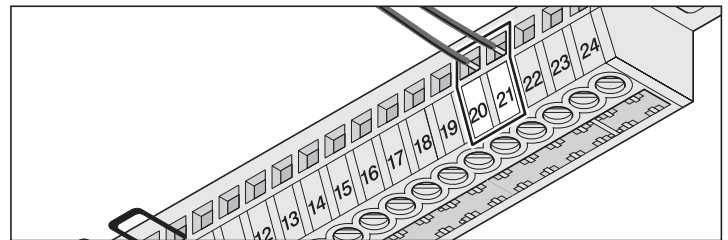


Ακροδέκτης 18 + 19 αρύθμιστη σύνδεση 24 V/DC (34 V το ανώτατο),  
21 Watt, μέγ. 1 A

Εφοδιασμένο με ασφάλιση βραδείας τήξης 1 A

## Σύνδεση 12 V

Κατάσταση παράδοσης: ελεύθερη



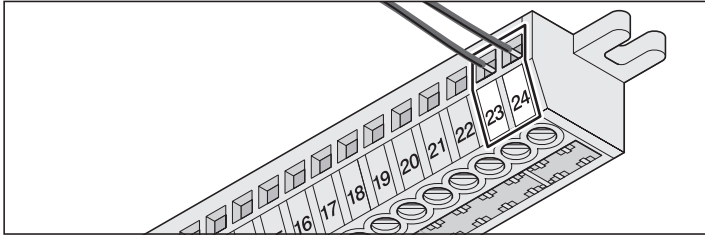
Ακροδέκτης 20 + 21 12 V/DC, μέγ. 1 A  
ακροδέκτης 20: 12 V/DC  
ακροδέκτης 21: γείωση

# Λειτουργίες και συνδέσεις του marathon

## Έξοδος ρελέ χωρίς τάση

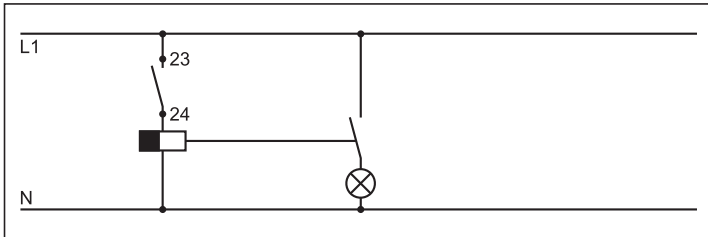
Κατάσταση παράδοσης: ελεύθερη

Σε κάθε εκκίνηση του μηχανισμού υπάρχει ένας παλμός στην έξοδο ρελέ, έτσι ώστε να μπορεί να ενεργοποιηθεί, για παράδειγμα, μια διάταξη φωτισμού μέσω ενός αυτοματισμού σκάλας.



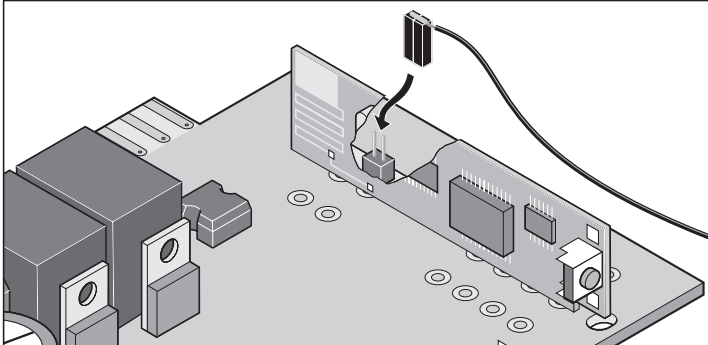
Ακροδέκτης 23 + 24 230 V/AC, μέγ. 5 A

Αλλάξτε τις ρυθμίσεις, μόνο μέσω TorMinal



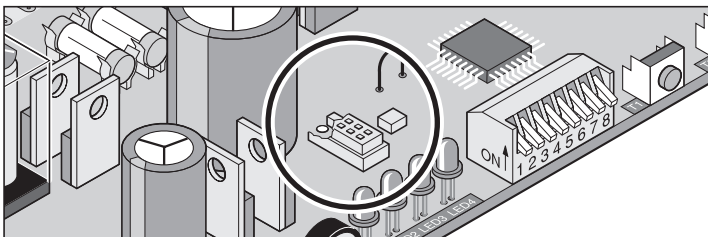
## Σύνδεση εξωτερικής κεραίας

Κατάσταση παράδοσης: ελεύθερη



## Διεπαφή TorMinal

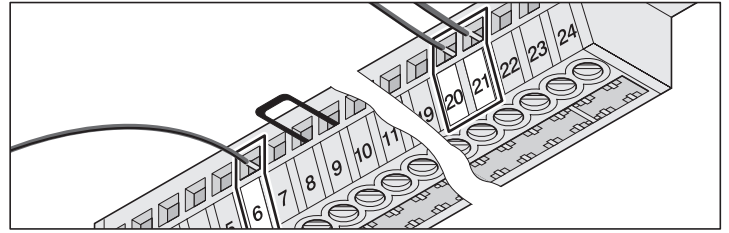
Βλέπε εγχειρίδιο οδηγιών χρήσης TorMinal



## Σύνδεση συστήματος Fraba



Η ενεργοποίηση του συστήματος Fraba είναι εφικτή μόνο με το TorMinal



Ακροδέκτης 6            πράσινο καλώδιο του συστήματος Fraba  
Ακροδέκτης 20        καφέ καλώδιο του συστήματος Fraba  
Ακροδέκτης 21        λευκό καλώδιο του συστήματος Fraba

## Ειδικές λειτουργίες

Λειτουργία επαγρύπνησης (dead man)

Επιτήρηση συντήρησης

Τόσο αυτή όσο και άλλες λειτουργίες ή ρυθμίσεις μπορούν να εκτελεστούν με το ΥοσΝίζαμ.



# Λειτουργίες και συνδέσεις του sprint/duo

## Γενικές υποδείξεις

**i** Διακόπτης ΔΙΠ 7 + 8 στις μεταδόσεις "duo 500 S" και "sprint 550 S" χωρίς λειτουργία.

- Διακόπτης DIP κατά την παράδοση στη θέση OFF, κάθε πρόσθετη λειτουργία είναι απενεργοποιημένη.

## Αναγνώριση εμποδίων (DIP 1, 2 + 3)

### Εμπόδιο κατά το άνοιγμα της πόρτας

Αν η πόρτα συναντήσει κάποιο εμπόδιο ή αν διακοπεί η είσοδος ασφαλείας (π.χ. κάποιος διέρχεται από το φωτοπλέγμα), ο μηχανισμός το ανιχνεύει και αντιδρά ανάλογα με τη ρύθμιση του διακόπτη DIP 1.

#### Διακόπτης DIP 1:

##### Συμπεριφορά του μηχανισμού κατά το άνοιγμα της πόρτας

- OFF καμία αντίδραση (στη διακοπή εφαρμογής δύναμης η πόρτα σταματά)
- ON ο μηχανισμός σταματά την πόρτα

### Εμπόδιο κατά το κλείσιμο της πόρτας

Αν η πόρτα συναντήσει κάποιο εμπόδιο ή αν διακοπεί η είσοδος ασφαλείας (π.χ. κάποιος διέρχεται από το φωτοπλέγμα), ο μηχανισμός το ανιχνεύει και αντιδρά ανάλογα με τη ρύθμιση του διακόπτη DIP 2 ή 3.

#### Διακόπτης DIP 2: Συμπεριφορά του μηχανισμού κατά το κλείσιμο της πόρτας → μηχανισμοί S

- OFF ο μηχανισμός σταματά κατά το κλείσιμο της πόρτας και ανοίγει λίγο την πόρτα
- ON ο μηχανισμός σταματά κατά το κλείσιμο της πόρτας

#### Διακόπτης DIP 2: Λειτουργία σύνδεσης ασφαλείας → μηχανισμοί SL

- OFF κανονικά κλειστή επαφή για φωτοπλέγμα
- ON Σύνδεση ηλεκτροδιακόπτη για ηλεκτροδιακόπτη 2 (μερικό άνοιγμα, καθορισμένο άνοιγμα και κλείσιμο)

#### Διακόπτης DIP 3:

##### Συμπεριφορά του μηχανισμού κατά το κλείσιμο της πόρτας

- OFF ο μηχανισμός σταματά και ανοίγει λίγο την πόρτα, αντιστροφική κίνησης
- ON ο μηχανισμός σταματά και ανοίγει την πόρτα εντελώς

## Προειδοποιητικός χρόνος (DIP 5)

Το προειδοποιητικό φως αναβοσβήνει μετά το πάτημα του ηλεκτροδιακόπτη ή του πομπου χεριός, 3 δευτερόλεπτα προτού ξεκινήσει ο μηχανισμός. Αν μέσα σε αυτό το χρονικό διάστημα πατήσετε ξανά το διακόπτη ή τον πομπό χεριός, ο προειδοποιητικός χρόνος διακόπτεται.

Ο προειδοποιητικός χρόνος επενεργεί τόσο στον εσωτερικό φωτισμό όσο και σε τυχόν συνδεδεμένο προειδοποιητικό φως.

#### Διακόπτης DIP 5

- OFF απενεργοποιημένος
- ON ενεργοποιημένος, ο εσωτερικός φωτισμός και το προειδοποιητικό φως αναβοσβήνουν για 3 δευτερόλεπτα

## Backjump (πήδημα προς τα πίσω) (DIP 6)

**i** Σε πόρτες ρολά ή σε πόρτες οροφής μπορείτε το διακόπτη DIP 6 να τον ενεργοποιήσετε στο ON, αυτό θα αποφορτίσει το μηχανισμό κίνησης και πόρτας. Απλούστερη ενεργοποίηση της απασφάλισης έκτακτης ανάγκης.

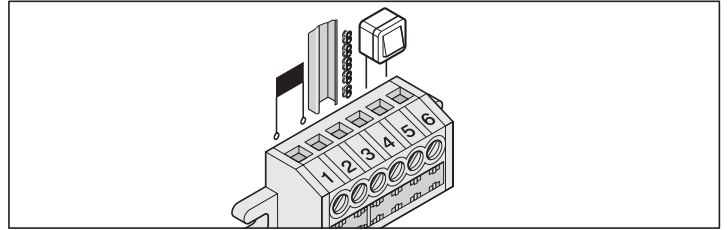
Εξυπηρετεί στην υποβοήθηση των μηχανικών μερών της πόρτας και του μηχανισμού της. Ο μηχανισμός μετακινείται προς την οριακή θέση με την πόρτα ΚΛΕΙΣΤΗ, για λίγο προς την κατεύθυνση πόρτα ΑΝΟΙΚΤΗ, και εξαλείφει τις τάσεις στα μηχανικά μέρη.

#### Διακόπτης DIP 6

- OFF απενεργοποιημένος
- ON ενεργοποιημένος

## Ακραίο φως

Επιτρεπόμενη διατομή καλωδίου: μέγιστο 1,5 mm<sup>2</sup>.



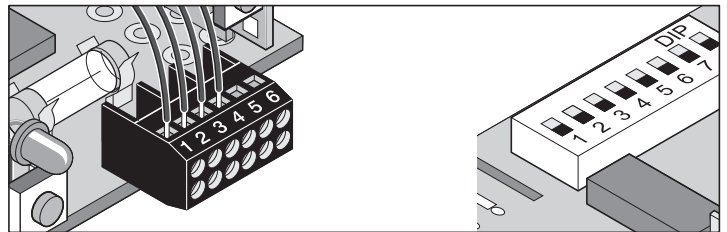
- Ακροδέκτης 1 + 2 Μετασηματιστής
- Ακροδέκτης 3 Οδηγός διατομής C
- Ακροδέκτης 4 Αλυσίδα

Αντιστρέψτε τις συνδέσεις (ακροδέκτης 3 + 4) κατά την τοποθέτηση του μηχανισμού σε δίφυλλη πόρτα.

- Ακροδέκτης 5 + 6 Σύνδεση ηλεκτροδιακόπτη (ηλεκτροδιακόπτης 1) στο duo ελεύθερη

## Σύνδεση φωτοπλέγματος

- Επιτρεπόμενη διατομή καλωδίου: μέγιστο 0,75 mm<sup>2</sup>.



#### sprint 550 S, duo 500 S

- Ακροδέκτης 1 + 2 Σύνδεση ασφαλείας
- Ακροδέκτης 3 + 4 αρρυθμιστή σύνδεση 24 V (34 V το ανώτατο), μέγ. 1A  
ακροδέκτης 3: 24 V/DC  
ακροδέκτης 4: γείωση

#### sprint 550 SL, duo 500 SL, duo 650 SL

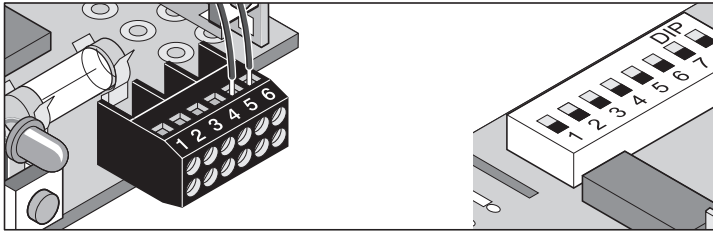
- Ακροδέκτης 1 + 2 Σύνδεση ασφαλείας, **μόνο όταν ο διακόπτης DIP 2 είναι OFF**
- Ακροδέκτης 3 + 4 ρυθμισμένα 24 V/DC, μέγιστο 0,1A  
ακροδέκτης 3: 24 V/DC  
ακροδέκτης 4: γείωση

Ρυθμίσεις: Βλέπε αναγνώριση εμποδίων (DIP 1, 2 + 3)

# Λειτουργίες και συνδέσεις του sprint/duo

## Σύνδεση προειδοποιητικού φωτός (DIP 4)

- Επιτρεπόμενη διατομή καλωδίου: μέγιστο 0,75 mm<sup>2</sup>.



Ακροδέκτης 5 + 6 αρρυθμιστη σύνδεση 24 V/DC (34 V το ανώτατο), μέγ. 1 A

### Ρυθμίσεις

#### Διακόπτης DIP 4: -> μηχανισμοί S sprint + duo

OFF το συνδεδεμένο προειδοποιητικό φως αναβοσβήνει (το σύστημα ελέγχου προκαλεί το αναβοσβήσιμο)

ON το συνδεδεμένο προειδοποιητικό φως ανάβει (το προειδοποιητικό φως προκαλεί το αναβοσβήσιμο)

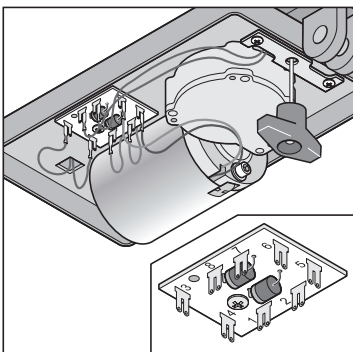
#### Διακόπτης DIP 4: -> μηχανισμοί SL sprint + duo

OFF το συνδεδεμένο προειδοποιητικό φως αναβοσβήνει (το σύστημα ελέγχου προκαλεί το αναβοσβήσιμο)

ON ένδειξη κατάστασης πόρτας

- ανάβει όταν η πόρτα δεν έχει κλείσει
- σβήνει, όταν η πόρτα είναι κλειστή

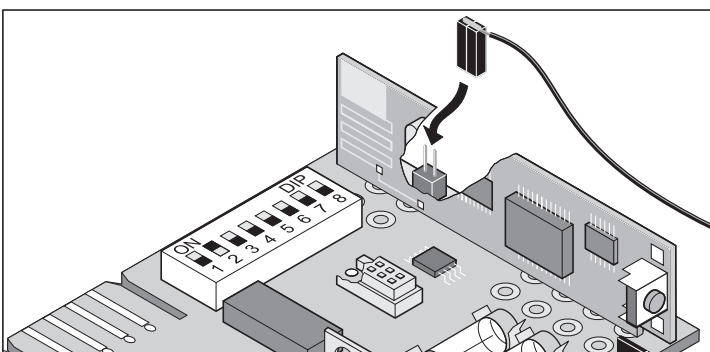
## Ηλ. πλακέτα βαγονάκι κίνησης



|         |                                     |
|---------|-------------------------------------|
| Επαφή 1 | λήψη ρεύματος αλυσίδα               |
| 2       | λήψη ρεύματος ράγα                  |
| 3 + 4   | τερματικός διακόπτης πόρτας ΑΝΟΙΧΤΗ |
| 5       | καλώδιο μοτέρ                       |
| 6       | καλώδιο μοτέρ                       |
| 7 + 8   | τερματικός διακόπτης πόρτας ΚΛΕΙΣΤΗ |

## Σύνδεση εξωτερικής κεραίας

Κατάσταση παράδοσης: ελεύθερη



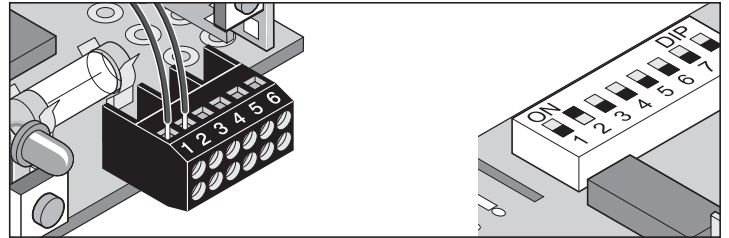
## Λειτουργίες μόνο σε μηχανισμούς SL

### Σύνδεση πληκτροδιακόπτη 2 (DIP 2)

**i** Δεν διατίθεται άλλο κάποια σύνδεση ασφαλείας.

Χρησιμοποιήστε τον πληκτροδιακόπτη 2 στις λειτουργίες που περιγράφονται παρακάτω, αν χρειαστεί.

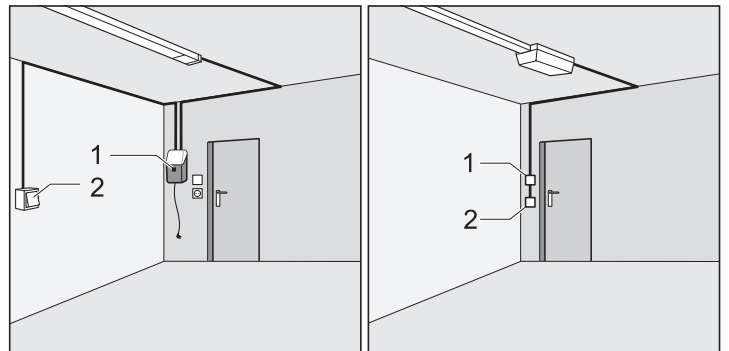
- Επιτρεπόμενη διατομή καλωδίου: μέγιστο 0,75 mm<sup>2</sup>.



Ακροδέκτης 1 + 2 σύνδεση για πληκτροδιακόπτη 2, μόνο εφόσον ο διακόπτης DIP 2 είναι ON

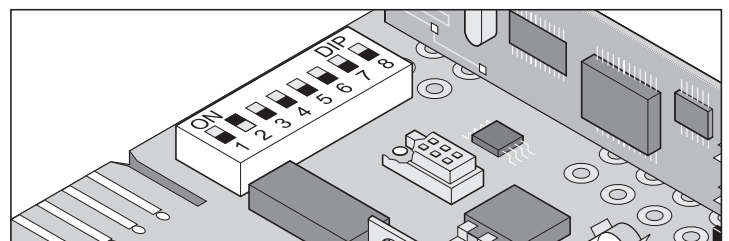
## Καθορισμένο άνοιγμα και κλείσιμο (DIP 7)

**i** Στη λειτουργία αυτή, ο πληκτροδιακόπτης/το ραδιοκάνάλι 1 ανοίγει μόνο την πόρτα και ο πληκτροδιακόπτης/το ραδιοκάνάλι 2 κλείνει μόνο την πόρτα.



Ο πληκτροδιακόπτης (1)/το ραδιοκάνάλι 1 ανοίγει την πόρτα και ο πληκτροδιακόπτης (2)/το ραδιοκάνάλι 2 κλείνει μόνο την πόρτα. Η λειτουργία αυτή μπορεί να χρησιμοποιηθεί επίσης μόνο με 2 πληκτροδιακόπτες ή μόνο με πομπούς χειρός.

Προϋπόθεση: Διακόπτης DIP 8 OFF, 2 πληκτροδιακόπτες συνδεδεμένοι ή πραγματοποίηση εκμάθησης 2 πλήκτρων πομπού χειρός.



#### Διακόπτης DIP 7

OFF απενεργοποιημένος

ON ενεργοποιημένος

# Λειτουργίες και συνδέσεις του sprint/duo

## Μερικό άνοιγμα (DIP 8)

Η λειτουργία αυτή ανοίγει την πόρτα εν μέρει, ανάλογα με τη ρύθμιση.

Παραδείγματα χρήσης: εξαερισμός του γκαράζ, άνοιγμα πλευρικής σπαστής πόρτας για τη διέλευση ατόμων κοκ. Το μερικό άνοιγμα μπορεί να εκτελεστεί με δύο πληκτροδιακόπτες, αλλά και με πομπούς χειρός.

### Διακόπτης DIP 8

OFF απενεργοποιημένος

ON ενεργοποιημένος, διακόπτης DIP 7 εκτός λειτουργίας

### Μερικό άνοιγμα με 2 πληκτροδιακόπτες

Τοποθετήστε πρόσθετο πληκτροδιακόπτη και συνδέστε τον ως πληκτροδιακόπτη 2 στον ακροδέκτη 1 + 2.

**Ο πληκτροδιακόπτης 1** ανοίγει εντελώς την πόρτα.

Πόρτα μερικώς ανοικτή με τον πληκτροδιακόπτη 1, πάτημα του πληκτροδιακόπτη 1 ανοίγει εντελώς την πόρτα.

**Ο πληκτροδιακόπτης 2** ανοίγει μερικώς την πόρτα μόνο, όταν η πόρτα είναι κλειστή. Αν η πόρτα έχει ανοίξει εντελώς με τον πληκτροδιακόπτη 1 ή μερικώς με τον πληκτροδιακόπτη 2, νέο πάτημα του πληκτροδιακόπτη 2 κλείνει την πόρτα.

### Διαδικασία:

1. Κλείστε την πόρτα.
2. Διακόπτης DIP 8 στη θέση ON: ενεργοποιεί το μερικό άνοιγμα
  - Αφήστε συνεχώς το διακόπτη DIP 8 στη θέση ON, η θέση OFF σβήνει αμέσως το ρυθμισμένο μερικό άνοιγμα.
3. Πατήστε τον πληκτροδιακόπτη 2 (ανοίξτε την πόρτα από την οριακή θέση ΚΛΕΙΣΤΗ)
  - Η πόρτα ανοίγει μέχρι να πατηθεί δεύτερη φορά ο πληκτροδιακόπτης 2 ή μέχρι να φθάσει η πόρτα στην οριακή θέση "Πόρτα ΑΝΟΙΚΤΗ".
4. Πατήστε τον πληκτροδιακόπτη 2 μόλις η πόρτα φθάσει στην επιθυμητή θέση.
5. Κλείστε την πόρτα με τον πληκτροδιακόπτη 2

Η ρύθμιση μερικού ανοίγματος έχει πλέον αποθηκευτεί και πάτημα του πληκτροδιακόπτη 2 ανοίγει την πόρτα μέχρι τη ρυθμισμένη τιμή.

Διαγραφή της ρύθμισης μερικού ανοίγματος: Φέρατε το διακόπτη DIP 8 στη θέση OFF.

### Μερικό άνοιγμα με πομπό χειρός (λειτουργία 2 καναλιών)

Πραγματοποίηση εκμάθησης 2 πλήκτρων του πομπού χειρός.

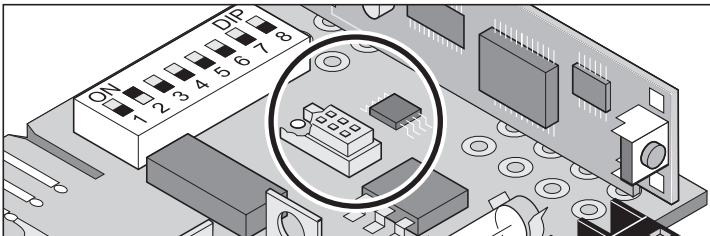
Π.χ. πλήκτρο 1 στο ραδιοκανάλι 1 και πλήκτρο 2 στο ραδιοκανάλι 2

Το ραδιοκανάλι 1 έχει πάντα την ίδια λειτουργία με τον πληκτροδιακόπτη 1.

Το ραδιοκανάλι 2 έχει πάντα την ίδια λειτουργία με τον πληκτροδιακόπτη 2.

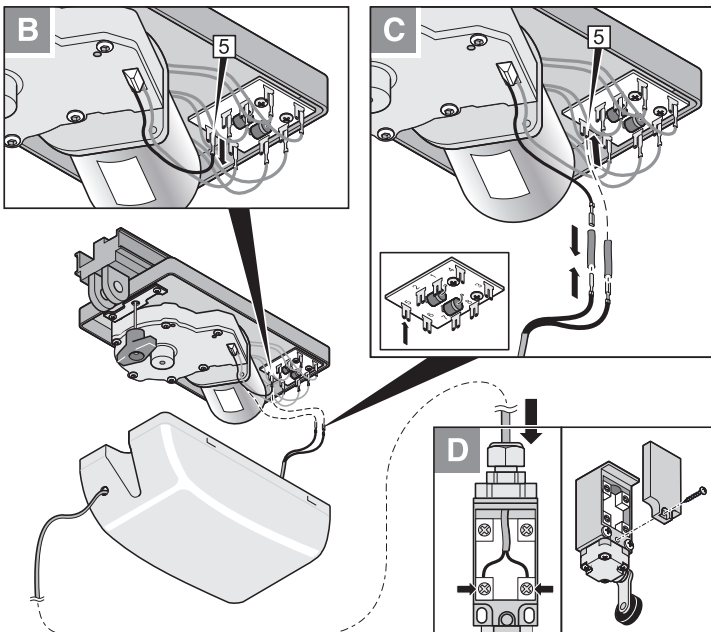
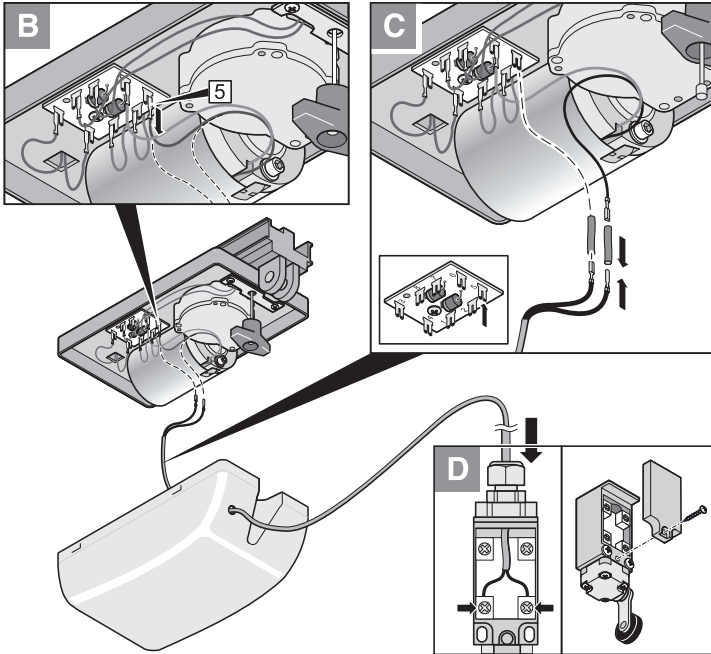
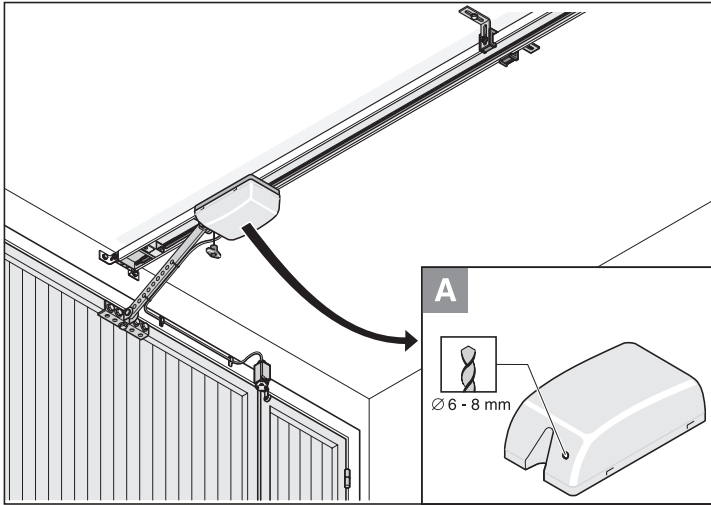
## Διεπαφή TorMinal

Βλέπε εγχειρίδιο οδηγιών χρήσης TorMinal



## Ασφάλεια πόρτας ολίσθησης

**i** Ο διακόπτης πόρτας ολίσθησης να συνδέεται πάντα ως διάταξη ανοίγματος



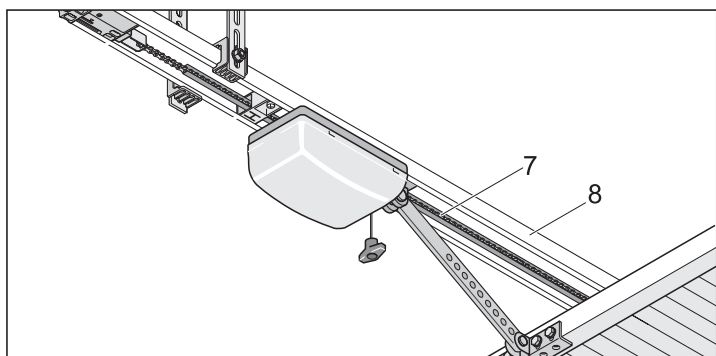
# Συντήρηση και φροντίδα

## Σημαντικές υποδείξεις

**⚠** Ο μηχανισμός ή το κουτί του συστήματος ελέγχου δεν επιτρέπεται ποτέ να ψεκαστεί με μάνικα νερού ή με σύστημα καθαρισμού υψηλής πίεσης.

- Πριν από οποιαδήποτε εργασία στην πόρτα ή στο μηχανισμό, βγάzte πάντοτε το καλώδιο τροφοδοσίας από την πρίζα.
- Μην χρησιμοποιείτε αλυσίβες ή οξέα για τον καθαρισμό
- Να τρίβετε το μηχανισμό με στεγνό πανί, αν παραστεί ανάγκη.
- Μην πιάνετε την πόρτα ή τα κινούμενα μέρη της, όσο αυτή είναι εν κινήσει.
- Υπάρχει κίνδυνος να «πιαστείτε» ή να συνθλιβείτε στα άκρα κλεισίματος ή τα μηχανικά μέρη της πόρτας.
- Ελεγχτε αν οι βίδες στερέωσης του μηχανισμού "κάθονται" καλά. Αν χρειαστεί, τις σφίγγετε πάλι.
- Ελέγχετε την πόρτα σύμφωνα με τις οδηγίες του κατασκευαστή.

## Καθαρισμός των αλυσίδων και της οδηγού ράγας

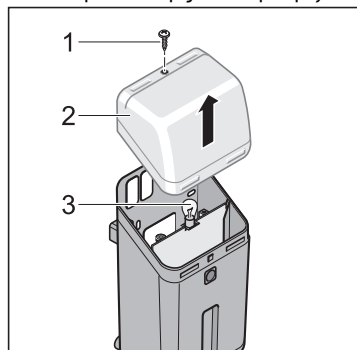


- Η αλυσίδα (7) ή η οδηγός ράγας (8) είναι πολύ λερωμένες: Καθαρίζετε με καθαρό πανί.
- Να λιπαίνετε την αλυσίδα μια φορά το χρόνο με «αγώγιμο» λάδι. Μην χρησιμοποιείτε γράσο!

**i** Προδιαγραφόμενοι τύποι λαδιού: Βαμμιτυομ, Σπρέι επαφών WD40

## Αντικατάσταση λυχνίας duo

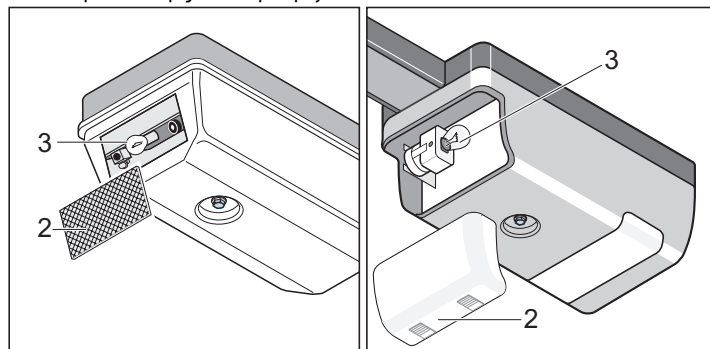
- Βγάzte το φως από την πρίζα.



- Ξεσφίξτε τη βίδα (1).
- Αφαιρέστε την φωτεινή ένδειξη (2)
- Περιστρέψτε αριστερόστροφα και βγάzte το λαμπτήρα πυράκτωσης (3).
- Τοποθετήστε καινούριο λαμπτήρα (32,5 Χομυ, 34 Ψαυ, ΒΑ 15τ ή 24 Χομυ, 21 Ψαυ, ΒΑ 15τ) και περιστρέψτε τον προς τα δεξιά μέχρι να κουμπώσει.

## Αντικατάσταση λαμπτήρα πυράκτωσης sprint/marathon

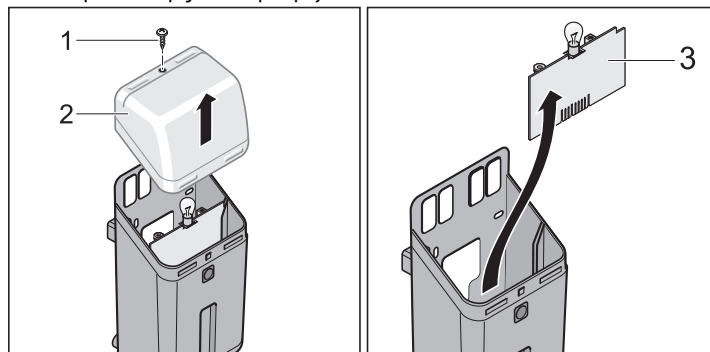
- Βγάzte το φως από την πρίζα.



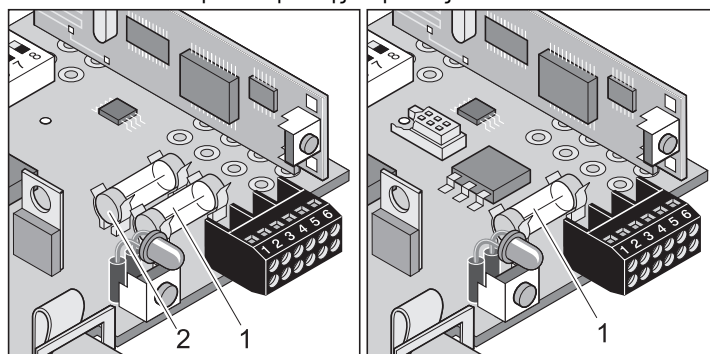
- Αφαιρέστε την φωτεινή ένδειξη (2)
- Περιστρέψτε αριστερόστροφα και βγάzte το λαμπτήρα πυράκτωσης (3).
- Τοποθετήστε καινούριο λαμπτήρα (32,5 Χομυ, 34 Ψαυ, ΒΑ 15τ ή 24 Χομυ, 21 Ψαυ, ΒΑ 15τ) και περιστρέψτε τον προς τα δεξιά μέχρι να κουμπώσει.

## Αντικατάσταση ασφαλειών duo

- Βγάzte το φως από την πρίζα.



- Ξεσφίξτε τη βίδα (1).
- Αφαιρέστε την φωτεινή ένδειξη (2)
- Βγάzte το σύστημα ελέγχου (3).
- Αντικατάσταση ελαττωματικής ασφάλειας.



1. Ασφάλεια για σύνδεση φωτισμού ασφαλείας, επαφή 5 + 6  
Ασφάλεια 1Α αδρανής

Προσοχή, μόνο duo 500 S !

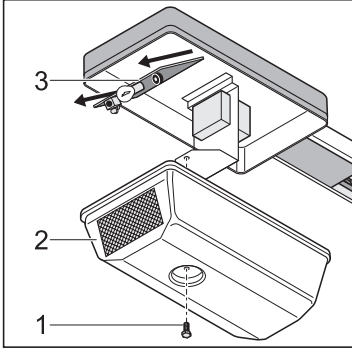
2. Τασφάλεια για σύνδεση 24 Χ/ΔΓ, επαφή 3 + 4  
Ασφάλεια 1Α αδρανής



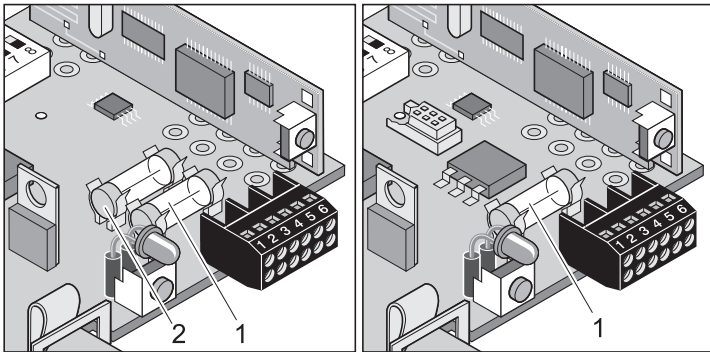
# Συντήρηση και φροντίδα

## Αντικατάσταση ασφαλειών sprint

- Βγάλτε το φως από την πρίζα.



- Αφαιρέστε τη βίδα (1). Αφαιρέστε το κάλυμμα του συστήματος ελέγχου (2).
- Βγάλτε το σύστημα ελέγχου (3).
- Αντικατάσταση ελαττωματικής ασφάλειας



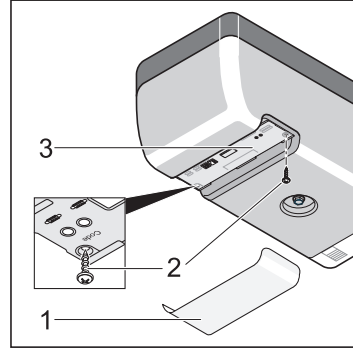
1. Ασφάλεια για σύνδεση φως προειδοποίησης, επαφή 5 + 6  
Ασφάλεια 1A αδρανής

Προσοχή μόνο για sprint 550 S !

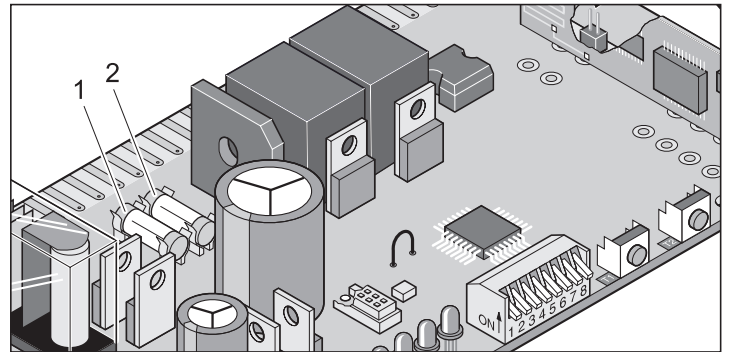
2. Ασφάλεια για σύνδεση 24 V/DC, επαφή 3 + 4  
Ασφάλεια 1A αδρανής

## Αντικατάσταση ασφαλειών marathon

- Βγάλτε το φως από την πρίζα.



- Αφαιρέστε το κάλυμμα του συστήματος ελέγχου (1) και τις βίδες (2)..
- Βγάλτε το σύστημα ελέγχου (3).
- Αντικαταστήστε ελαττωματικές ασφάλειες. Όλες οι ασφάλειες είναι 1 A, τύπου βραδείας τήξης.



1. Ασφάλεια για σύνδεση προειδοποιητικού φωτός 1, ακροδέκτης 16 + 17
2. Ασφάλεια για σύνδεση προειδοποιητικού φωτός 2, ακροδέκτης 18 + 19



# Συντήρηση και φροντίδα

## Τακτικός έλεγχος

Να ελέγχετε τακτικά αν η διάταξη ασφαλείας λειτουργεί σωστά, τουλάχιστον όμως 1 φορά ετησίως (ZH 1/494).

Να ελέγχετε κάθε 4 εβδομάδες αν οι ευαίσθητες στην πίεση διατάξεις ασφαλείας (π.χ. λωρίδα επαφής ασφαλείας) λειτουργούν σωστά, βλέπε EN60335-2-95.

| Έλεγχος   | Συμπεριφορά   | Ναι/όχι | Πιθανή αιτία  | Αντιμετώπιση   |
|---|---|---------|---|--|
| <b>Διακοπή εφαρμογής δύναμης</b><br>Σταμάτημα φύλλου πόρτας κατά το κλείσιμο με αντικείμενο ύψους 50 mm.                      | Ο μηχανισμός αντιστρέφει την κίνησή του μόλις συναντήσει το αντικείμενο   | Ναι     | • Η διακοπή εφαρμογής δύναμης λειτουργεί χωρίς περιορισμούς   | • Αφήστε όλες τις ρυθμίσεις ως έχουν.  |
|   |   | Όχι     | • <b>μόνο σε μηχανισμό S</b> Ποτενσιόμετρο στο δεξιό τέρμα. Ανοχή δύναμης ρυθμισμένη σε υπερβολικά υψηλή τιμή.<br>• Σύστημα ελέγχου ελαττωματικό  | • Μειώστε την ανοχή δύναμης. Περιστρέψτε το ποτενσιόμετρο όσο το δυνατόν πιο αριστερά, έως ότου ο έλεγχος να στεφθεί με επιτυχία. Προηγουμένως, ανοίξτε και κλείστε υπό εποπτεία την πόρτα δύο φορές Βλέπε κεφάλαιο «Ρύθμιση μέγιστης δύναμης»<br>• Ρυθμίστε την πόρτα, καλέστε ειδικό |
| <b>Κλειδαριά απομανδάλωσης έκτακτης ανάγκης</b><br>Συμπεριφορά όπως περιγράφεται στο κεφάλαιο «Απομανδάλωση έκτακτης ανάγκης» | Η πόρτα πρέπει να ανοίγει/κλείνει εύκολα με το χέρι. (Η πόρτα έχει ζυγοσταθμιστεί)                              | Ναι     | • Η πόρτα μπλοκάρει   |  |
|   |   | Όχι     | • Απομανδάλωση έκτακτης ανάγκης με βλάβη<br>• Η πόρτα μπλοκάρει   | • Επισκευάστε την απομανδάλωση έκτακτης ανάγκης<br>• Ελέγξτε την πόρτα, βλέπε Οδηγίες συντήρησης της πόρτας  |
| <b>Μεταγωγική λωρίδα ασφαλείας, αν υπάρχει</b><br>Ανοίξτε/κλείστε την πόρτα και παράλληλα ενεργοποιήστε την οριολωρίδα        | Συμπεριφορά της πόρτας, σύμφωνα με ρύθμιση των διακοπών DIP 1, 2 ή 3 Το LED ασφαλείας ανάβει (μόνο σε marathon) | Ναι     | • Όλα είναι εντάξει   |  |
|   |   | Όχι     | • Σπασμένο καλώδιο, ακροδέκτης λασκαρισμένος<br>• Διακόπτες DIP απορρυθμισμένοι<br>• Λωρίδα ελαττωματική  | • Ελέγξτε την καλωδίωση, σφίξτε τους ακροδέκτες<br>• Ρυθμίστε τους διακόπτες DIP<br>• Θέστε το σύστημα εκτός λειτουργίας και ασφαλίστε το από τυχόν επανενεργοποίηση. Καλέστε το τμήμα εξυπηρέτησης πελατών  |
| <b>Φωτοπλέγμα, αν υπάρχει</b><br>Ανοίξτε/κλείστε την πόρτα και παράλληλα διακόψτε το φωτοπλέγμα                               | Συμπεριφορά της πόρτας, σύμφωνα με ρύθμιση των διακοπών DIP 1, 2 ή 3 Το LED ασφαλείας ανάβει (μόνο σε marathon) | Ναι     | • Όλα είναι εντάξει   |  |
|   |   | Όχι     | • Σπασμένο καλώδιο, ακροδέκτης λασκαρισμένος<br>• Διακόπτες DIP απορρυθμισμένοι<br>• Φωτοπλέγμα βρώμικο<br>• Φωτοπλέγμα απορρυθμισμένο (η συγκράτηση έχει γύρει)<br>• Φωτοπλέγμα ελαττωματικό | • Ελέγξτε την καλωδίωση, σφίξτε τους ακροδέκτες<br>• Ρυθμίστε τους διακόπτες DIP<br>• Καθαρίστε το φωτοπλέγμα<br>• Ρυθμίστε το φωτοπλέγμα<br>• Θέστε το σύστημα εκτός λειτουργίας και ασφαλίστε το από τυχόν επανενεργοποίηση. Καλέστε το τμήμα εξυπηρέτησης πελατών!                  |

## Αποσυναρμολόγηση



**Προσέξτε τις υποδείξεις ασφαλείας!**

Η διαδικασία των εργασιών είναι η ίδια όπως στο κεφάλαιο "Τοποθέτηση", αλλά με την αντίστροφη σειρά. Οι περιγραφείσες εργασίες ρύθμισης παραλείπονται.

## Απόρριψη

Να τηρείτε τις διατάξεις που στη χώρα που βρίσκεστε.

## Εγγύηση και υπηρεσία εξυπηρέτησης πελατών

Η εγγύηση ανταποκρίνεται στις νομικές διατάξεις. Σε ό,τι αφορά την εγγύηση, απευθυνθείτε στον ειδικό αντιπρόσωπο.

Η αίτηση για παροχή εγγύησης ισχύει μόνο για τη χώρα όπου αγοράστηκε ο μηχανισμός.

Η εγγύηση δεν καλύπτει τις μπαταρίες, τις ασφάλειες και τους λαμπτήρες πυράκτωσης.

Όταν χρειάζεστε παροχές από την υπηρεσία τεχνικής εξυπηρέτησης πελατών, ανταλλακτικά ή εξαρτήματα, απευθύνεστε στο ειδικό κατάστημα, από το οποίο αγοράσατε τον αυτοματισμό γκαραζόπορτας.

Προσπαθήσαμε να συντάξουμε ένα εγχειρίδιο οδηγιών λειτουργίας και συναρμολόγησης με όσο το δυνατόν συνοπτικότερο τρόπο. Αν μπορείτε να μας δώσετε ιδέες για την καλύτερη διαμόρφωση του παρόντος εγχειριδίου ή έχετε διαπιστώσει τυχόν ελλείψεις σε αυτό, στείλτε μας τις προτάσεις σας στο:

Fax.: 0049 / 7021 / 8001-53

ή στην ηλεκτρονική διεύθυνση: [doku@sommer-torantriebe.de](mailto:doku@sommer-torantriebe.de)

# Βοήθεια σε περίπτωση βλαβών

## Περαιτέρω συμβουλές σχετικά με την αναζήτηση βλαβών

**i** Πολλές από τις δυσλειτουργίες, μπορούν να αντιμετωπιστούν μέσω ενός μηδενισμού του μηχανισμού ενεργοποίησης (Διαγραφή τιμών ισχύος), μετά να διενεργηθεί εκ νέου εκμάθηση της μετάδοσης κίνησης!

Αν δεν είναι δυνατή η εύρεση και η αποκατάσταση της βλάβης με τη βοήθεια του πίνακα, λάβετε τα εξής μέτρα:

- Εκτελέστε επαναφορά του συστήματος ελέγχου (διαγράψτε τις τιμές δύναμης).
- Αποσυνδέστε τα συνδεδεμένα προαιρετικά εξαρτήματα (π.χ. το φωτοπλέγμα).
- Επαναφέρατε όλους τους διακόπτες DIP στην εργοστασιακή τους ρύθμιση.
- Επαναφέρατε όλα τα ποτενσιόμετρα στην εργοστασιακή τους ρύθμιση.
- Αν έχουν αλλάξει οι ρυθμίσεις με το TorMinal, εκτελέστε επαναφορά (reset) του συστήματος ελέγχου με το TorMinal.
- Όλες οι συνδέσεις στις λωρίδες απευθείας τοποθέτησης και στη λωρίδα επαφών (sprint/duo) να ελεγχθούν και εάν χρειάζεται να γίνει σύσφιξη.

Τυχόν βλάβες στο μηχανισμό μπορείτε να τις διορθώσετε ακολουθώντας τις οδηγίες που παρατίθενται στον πίνακα που ακολουθεί. Αν δεν μπορείτε να τα καταφέρετε μόνοι σας, ζητήστε τη συμβουλή του αντιπροσώπου ή αναζητήστε βοήθεια στο Διαδίκτυο, στην τοποθεσία <http://www.sommer-torantriebe.de> και στη συνέχεια στο »Forum«.

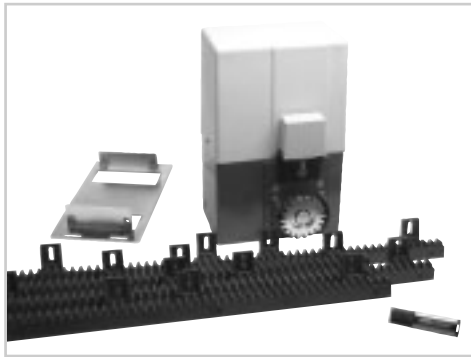
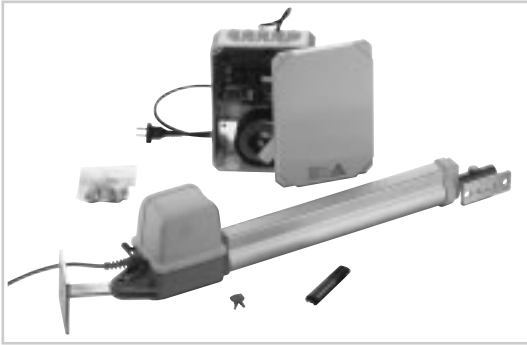
| Βλάβη  | Πιθανή αιτία  | Αντιμετώπιση   |
|--|---|--|
| Ο φωτισμός αναβοσβήνει   | Δεν έχει γίνει εκμάθηση μετάδοσης κίνησης, δεν υπάρχουν αποθηκευμένες τιμές ισχύος.   | Να γίνει εκμάθηση της μετάδοσης κίνησης. Βλέπε κεφάλαιο έναρξη λειτουργίας.  |
| Ο αυτοματισμός δεν λειτουργεί και ο φωτισμός δεν ανάβει.   | Δεν εφαρμόζεται τάση δικτύου.<br>Δεν υπάρχει τοποθετημένο σύστημα ελέγχου<br>Η ασφάλεια για το κύκλωμα του γκαράζ έχει καεί.  | Συνδέστε το φως του καλωδίου τροφοδοσίας<br>Τοποθετήστε σύστημα ελέγχου<br>Αλλαγή της ασφάλειας<br>Αντικατάσταση της μπαταρίας με καινούργια   |
| Ο φωτισμός δεν λειτουργεί κατά το κλείσιμο και το άνοιγμα της πόρτας.                                  | Ο λαμπτήρας πυρακτώσεως έχει καεί.<br>Η ασφάλεια για τη λυχνία είναι ελαττωματική   | Αλλαγή του λαμπτήρα. Βλ. στο κεφάλαιο «Συντήρηση και φροντίδα»<br>Αντικαταστήστε την ασφάλεια  |
| Ο μηχανισμός δεν λειτουργεί  | Το σύστημα ελέγχου δεν έχει τοποθετηθεί σωστά<br>Το φωτοπλέγμα διακόπηκε, ανάβει το ΜΕΔ ασφαλείας (μόνο σε marathon)<br>Λωρίδα επαφών ασφαλείας (8,2 kOhm) με βλάβη ή διακόπτες DIP 2 OFF, ανάβει το LED ασφαλείας (μόνο σε marathon)<br>Σύστημα Ζσαβα ενεργοποιημένο ή φωτοπλέγμα ή λωρίδα επαφών ασφαλείας (8,2 kOhm) συνδεδεμένη, ανάβει το LED ασφαλείας (μόνο σε marathon) | Συνδέστε σωστά το σύστημα ελέγχου στο ακραίο φως<br>Άρετε τη διακοπή<br>Αντικαταστήστε τη λωρίδα επαφών ασφαλείας. Φέρατε το διακόπτη DIP 2 στη θέση ON<br>Θέστε εκτός λειτουργίας το σύστημα Fraba, βλέπε οδηγίες TorMinal  |
| Ο μηχανισμός δεν λειτουργεί όταν χρησιμοποιείτε τον πομπό χειρός                                       | Η μπαταρία στον πομπό χειρός είναι άδεια<br>Δεν έγινε εκμάθηση του πομπού χειρός στο ραδιοδέκτη.<br>Εσφαλμένη ραδιοσυχνότητα<br>Δίδεται συνέχεια εντόλη, διότι το πλήκτρο έχει μαγκώσει. Ανάβει το LED ασφαλείας (μόνο σε marathon)   | Αντικατάσταση της μπαταρίας με καινούργια<br>Κάντε εκμάθηση του πομπού χειρός.<br>Ελέγξτε τη συχνότητα (40 MHz με συμπίπτην κεραία, 868 MHz χωρίς εξωτερική κεραία)<br>Απελευθερώστε το πλήκτρο ή αντικαταστήστε τον πομπό χειρός  |
| Ο μηχανισμός δεν λειτουργεί όταν χρησιμοποιείτε τον πληκτροδιακόπτη                                    | Ο πληκτροδιακόπτης δεν είναι συνδεδεμένος ή έχει βλάβη  | Συνδέστε ή αντικαταστήστε τον πληκτροδιακόπτη  |
| Η πόρτα σταματά κατά το κλείσιμο, μετακινείται περίπου 10 cm κατά την αντίθετη κατεύθυνση και σταματά. | Απόκριση της δύναμης θέσης εκτός λειτουργίας λόγω εμποδίου<br>Έγινε εκμάθηση εσφαλμένων τιμών δύναμης ή ανοχή δύναμης πολύ μικρή<br>Ο σύρτης μεταγωγής έχει ρυθμιστεί εσφαλμένα<br>Η πόρτα έχει ρυθμιστεί εσφαλμένα ή έχει βλάβη (π.χ. ο άξονας μετάδοσης κίνησης)  | Απομακρύνετε το εμπόδιο, ανοίξτε εντελώς την πόρτα<br>Διαγράψτε τις τιμές δύναμης και πραγματοποιήστε νέα εκμάθηση. (μόνο μηχανισμοί S). Βλέπε κεφάλαιο «Ρύθμιση μέγιστης δύναμης»<br>Ρυθμίστε ξανά το σύρτη μεταγωγής, βλέπε κεφάλαιο «Ρύθμιση οριοδιακόπτη»<br>Αναθέστε τη ρύθμιση ή την επισκευή της πόρτας σε ειδικό |
| Η πόρτα σταματά κατά το άνοιγμα, μετακινείται περίπου 10 cm κατά την αντίθετη κατεύθυνση και σταματά.  | Απόκριση της δύναμης θέσης εκτός λειτουργίας λόγω εμποδίου<br>Έγινε εκμάθηση εσφαλμένων τιμών δύναμης ή ανοχή δύναμης πολύ μικρή<br>Ο σύρτης μεταγωγής έχει ρυθμιστεί εσφαλμένα   | Απομάκρυνση του εμποδίου. Οδηγήστε την πόρτα με το μπουτόν στην ακραία θέση «Πόρτα κλειστή».<br>Διαγράψτε τις τιμές δύναμης και πραγματοποιήστε νέα εκμάθηση. (μόνο μηχανισμοί S). Βλέπε κεφάλαιο «Ρύθμιση μέγιστης δύναμης»<br>Ρυθμίστε ξανά το σύρτη μεταγωγής, βλέπε κεφάλαιο «Ρύθμιση οριοδιακόπτη»                  |
| Η πόρτα σταματά κατά το άνοιγμα  | Το συνδεδεμένο φωτοπλέγμα έχει διακοπεί και ο διακόπτης DIP είναι ON  | Άρετε τη διακοπή ή φέρατε το διακόπτη DIP 2 στη θέση OFF   |

# Βοήθεια σε περίπτωση βλαβών

| Βλάβη  | Πιθανή αιτία  | Αντιμετώπιση   |
|--|---|--|
| Ο μηχανισμός δεν κλείνει την πόρτα   | Έχει διακοπεί η τροφοδοσία του φωτοπλέγματος<br>Το καλώδιο τροφοδοσίας του μηχανισμού έχει αποσυνδεθεί  | Ελέγξτε τη σύνδεση<br>Αντικαταστήστε την ασφάλεια<br>Με την πρώτη εντολή μετά την παροχή ρεύματος, ο μηχανισμός ανοίγει πάντα την πόρτα εντελώς.   |
| Ο μηχανισμός ανοίγει την πόρτα, στη συνέχεια όμως δεν υπάρχει απόκριση στην εντολή με τον πληκτροδιακόπτη ή με τον πομπό χειρός.   | Είσοδος ασφαλείας ενεργοποιημένη (π.χ. φωτοπλέγμα ελαττωματικό)<br>Ανάβει το LED ασφαλείας (μόνο σε marathon)<br>Αυτόματο κλείσιμο ενεργοποιημένο, μόνο σε marathon   | - Απομακρύνετε το εμπόδιο από το φωτοπλέγμα<br>- Επιδιορθώστε το φωτοπλέγμα<br>- Η εμβυσματούμενη λωρίδα σύνδεσης δεν είναι συνδεδεμένη σωστά. (μόνο sprint και duo)<br>Η πόρτα κλείνει αυτόματα, μετά την πάροδο του ρυθμισμένου χρόνου. Απενεργοποιήστε το αυτόματο κλείσιμο           |
| Το συνδεδεμένο προειδοποιητικό φωτάκι δεν ανάβει   | Ασφάλεια ελαττωματική<br>Λαμπτήρας πυράκτωσης με βλάβη  | Αντικαταστήστε την ασφάλεια, βλέπε κεφάλαιο «Συντήρηση και φροντίδα»<br>Αντικαταστήστε το λαμπτήρα πυράκτωσης, βλέπε κεφάλαιο «Συντήρηση και φροντίδα»   |
| Μεταβάλλεται η ταχύτητα κατά το άνοιγμα ή το κλείσιμο  | Ο μηχανισμός ξεκινά αργά και μετά επιταχύνει<br>Οδηγός αλυσίδας βρώμικος<br>Ο οδηγός αλυσίδας έχει λιπανθεί με εσφαλμένο τύπο λαδιού<br>Η αλυσίδα δεν έχει τεντωθεί σωστά.  | Ομαλή εκκίνηση, απόλυτα κανονική<br>Καθαρίστε και λιπάνετε εκ νέου τον οδηγό, βλέπε κεφάλαιο «Συντήρηση και φροντίδα»<br>Καθαρίστε και λιπάνετε εκ νέου τον οδηγό, βλέπε κεφάλαιο «Συντήρηση και φροντίδα»<br>Τεντώστε την αλυσίδα, βλέπε κεφάλαιο «Συναρμολόγηση sprint/marathon ή duo» |
| Η μετάδοση κίνησης δεν τερματίζει τη διαδρομή εκμάθησης  | Οι τερματικές θέσεις έχουν ρυθμιστεί λάθος  | Ρύθμιση τερματικών θέσεων, βλέπε κεφάλαιο "Έναρξη λειτουργίας γενικά".   |
| <b>Μόνο σε marathon!!</b><br>Ο χειρισμός της πόρτας είναι εφικτός μόνο όταν κρατάτε πατημένο τον εξωτερικό πληκτροδιακόπτη, π.χ. τον εσωτερικό πληκτροδιακόπτη ή τον πληκτροδιακόπτη με κλειδί – στην περίπτωση αυτή αναβοσβήνει ο εσωτερικός φωτισμός (λειτουργία συστήματος «φύλακα πόρτας») | Λειτουργία επαγρύπνησης (dead man) ενεργοποιημένη   | Απομακρύνετε το εμπόδιο. Στη συνέχεια, οδηγήστε την πόρτα σε κάποια οριακή θέση. Ο μηχανισμός λειτουργεί ως συνήθως, βλέπε οδηγίες ΥοσΝίξιαμ   |
| Η λυχνία ΜΕΔ "Τυασυ" ανάβει συνεχώς.   | Συνεχές σήμα στη σύνδεση πλήκτρου 1 ή 2.<br>Συνεχές σήμα από ασύρματο δέκτη, ΜΕΔ 3.1 ή 3.2 στον ασύρματο δέκτη ανάβουν. Γίνεται λήψη ασύρματου σήματος ή και το πλήκτρο ενός τηλεχειριστηρίου είναι ελαττωματικό ή ξένο σήμα. | Ελέγξτε το συνδεδεμένο πλήκτρο (πλήκτρο κλειδιού, εφόσον είναι συνδεδεμένο).<br>- Αφαιρέστε την μπαταρία από το τηλεχειριστήριο<br>- Αναμείνατε μέχρι να εκλείψει το ξένο σήμα.  |
| <b>Μόνο sprint 550 S ή duo 500 S !!</b><br>Ο μηχανισμός κινείται μόνο όσο ο πληκτροδιακόπτης παραμένει πατημένος - ο λαμπτήρας πυράκτωσης αναβοσβήνει.   | Διακοπή εφαρμογής δύναμης, πρώτα στη θέση «ΑΝΟΙΚΤΗ» και μετά στη θέση «ΚΛΕΙΣΤΗ». Μηχανισμός στη λειτουργία επαγρύπνησης   | Αποσυνδέστε το μηχανισμό από το ηλεκτρικό δίκτυο και ανάψτε τον ξανά με επανασυνδέοντάς τον. Ο λαμπτήρας πυράκτωσης πρέπει τότε να ανάψει.   |
| <b>Μόνο ασύρματος δέκτης !!</b><br>Όλες οι λυχνίες LED's   | Όλες οι θέσεις μνήμης είναι κατειλημμένες, μέγιστος αριθμός 112.  | - Διαγράψτε τηλεχειριστήρια χειρός, που δεν χρειάζεστε.<br>- Εγκαταστήστε πρόσθετους ασύρματους δέκτες.  |
| Οι λυχνίες LED 3.1 ή 3.2 ανάβουν συνεχώς.  | Γίνεται λήψη ασύρματου σήματος ή και το πλήκτρο ενός τηλεχειριστηρίου είναι ελαττωματικό ή ξένο σήμα.   | - Αφαιρέστε την μπαταρία από το ασύρματο τηλεχειριστήριο<br>- Αναμείνατε μέχρι να εκλείψει το ξένο σήμα.   |
| Οι λυχνίες LED 3.1 ή 3.2 ανάβουν   | Ο ασύρματος δέκτης βρίσκεται στη φάση της εκμάθησης, περιμένει τον ασύρματο κωδικό ενός τηλεχειριστηρίου.   | Πατήστε το ζητούμενο πλήκτρο του τηλεχειριστηρίου  |

## Μεταδόσεις κίνησης πόρτας

Μηχανισμός κίνησης για περιστρεφόμενη πόρτα twist 200 ...



... μετάδοση κίνησης συρόμενης πόρτας starglider 300 ...

## Ασύρματη τεχνική



... Ασύρματος κωδικός ...



... Εσωτερικός καταγραφέας...

... Καταγραφέας πρίζας ασύρματου ...



## Μηχανισμοί κίνησης για ρολά και μαρκίζες



... Μοτέρ σωλήνα (ηλεκτρονικά και μηχανικά) ...



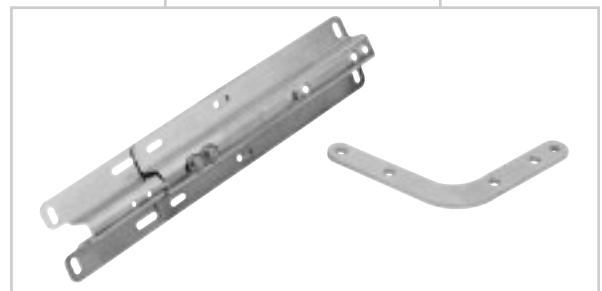
... Ενεργοποίηση/ρύθμιση ...



... Στερέωση τοίχου με δυνατότητα "ξεκουμπώματος" ...

## Αξεσουάρ

... Φωτοκύτταρα ...



... Μεντεσές πόρτας ρολού ...

... Φάρος προειδοποίησης 24 V ...



...και πολλά άλλα.